

# **KRAFT&DELE**

## **NÁVOD K POUŽITÍ**

**Překlad původních pokynů**

### **Nabíječka baterií**

### **Model BSC-300 / BSC-600**

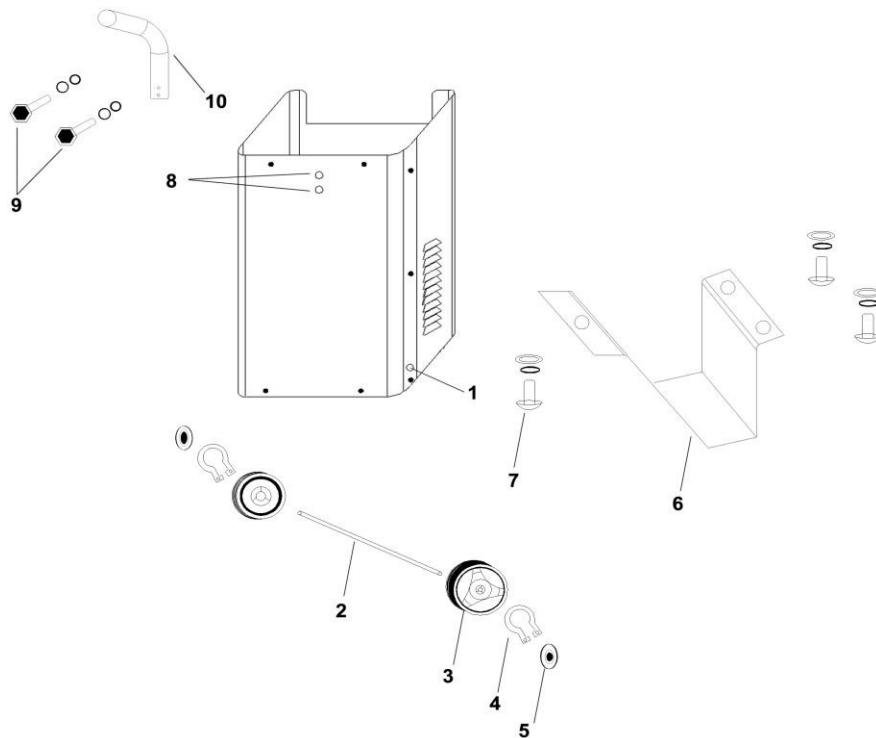


**Před spuštěním přístroje si pečlivě přečtěte tento návod k obsluze.**

# OBSAH

KONSTRUKCE ZAŘÍZENÍ	02
INSTALACE	02
OBECNÉ INFORMACE	02
SPECIFIKACE	03
KOMENTÁŘE	03
SECURITY	04
NÁVOD K POUŽITÍ	04
WIRING	06
KONZERVACE	07
NAŘÍZENÍ	07
ELEKTRICKÉ SCHÉMA	08
ŘEŠENÍ PROBLÉMŮ	08
OBSAH BALENÍ	09

## KONSTRUKCE ZAŘÍZENÍ



1. otvor pro nápravu
2. osa
3. kolo
4. svorka kola
5. kryt otvoru pro kolo
6. tácek
7. šroub stojanu
8. otevírání rukojeti
9. matice pro upevnění rukojeti
10. rukojeť

## INSTALACE

1. Umístěte osu (2) do otvoru (1), poté nasadte kolo (3) na osu (2) a vložte pojistnou sponu (4). Nasadte kryt otvoru pro kolo (5).
2. Připevněte stojan ke spodní části jednotky (6) a přišroubujte jej (7).
3. Pomocí matice (9) umístěte rukojeť (10) do otvoru (8).

## INFORMACE OBECNĚ

- ◆ Zařízení se používá k nabíjení olověných akumulátorů a baterií pro automobily, monocykly, traktory a lodě.
- ◆ Přístroj je vybaven vstupní a výstupní pojistkou a uzemňovacím vodičem.

připojen k napájecímu kabelu, čímž je používání zařízení plně umožněno.  
bezpečné.

- ◆ Jednotka má také přepínače pro nabíjení stejnosměrným a střídavým proudem.
- ◆ Díky dvěma kolečkům a rukojeti lze jednotku snadno přemístit na libovolné místo.

## SPECIFIKACE

MODEL	START-220 BSC-200	START-320 BSC-300	START-420 BSC-400	START-520 BSC-500	START-620 BSC-600
Parametr					
Napětí vstup	1PH 230V	1PH 230V	1PH 230V	1PH 230V	1PH 230V
Frekvence	50/60 HZ	50/60 HZ	50/60 HZ	50/60 HZ	50/60 HZ
Napětí nabíjení	12V/24V	12V/24V	12V/24V	12V/24V	12V/24V
Aktuální nabíjení	20-30A	30-45A	40-55A	50-65	60-75A
Aktuální na start-up	130A	180A	250A	300A	480A
Kapacita	20-300 Ah	20-450AH	20-600AH	20-750AH	20-900AH
Velikost (cm)	40X34X57	40X34X57	39,5X33,5X65	42X33X75,5	42X33X75,5
Hromadné	13 KG	14 KG	19,6 KG	24,3 KG	26,3 KG

## POZNÁMKY

EN60335-2-29: Normy pro usměrňovače



: Jednofázový usměrňovač



: Symbol označující baterii



: Před použitím si přečtěte tento návod k použití.



: Pouze pro vnitřní použití

IP20: Třída ochrany

I<sub>min</sub>: Min. trvalý výstupní proud

Iboost: Maximální stejnosměrný  
výstupní proud START: Startovací proud

## SECURITY

V zájmu bezpečnosti osob a majetku dodržujte při používání přístroje následující bezpečnostní pravidla.

1. Vzhledem k tomu, že při nabíjení může vznikat hořlavý plyn, mělo by nabíjení probíhat na v dobře větrané místnosti.
2. Podle stupně krytí IP20 nelze výrobek používat venku za nepříznivých povětrnostních podmínek, jako je déšť nebo sních.
3. Pro zajištění bezpečného provozu MUSÍ být připojen uzemňovací kabel.
4. Usměrňovač má spínače, které mohou způsobit jiskření a výboje. Proto se doporučuje umístit usměrňovač na stabilní povrch. Usměrňovač by měl být umístěn na nepohyblivé podložce.
5. Usměrňovače s kolečky by měly být umístěny vertikálně.
6. Nezakrývejte nabíječku žádnými kryty ani materiály!
7. Před použitím nabíječky si pečlivě přečtěte tyto provozní a bezpečnostní pokyny.
8. Opravy nebo údržba součástí uvnitř nabíječky se smí provádět pouze kvalifikovanými osobami.
9. Používejte pouze originální díly a výrobky.
10. Nabíječku nepoužívejte k nabíjení nenabíjecích baterií (podle údajů výrobce).
11. U modelů bez zástrčky připojte zástrčku s kapacitou odpovídající hodnotě pojistky uvedené v údajích v tabulce.
12. Nabíječku NEPOUŽÍVEJTE, pokud je samotná jednotka nebo její součásti, včetně napájecího kabelu, poškozená.
13. Během nabíjení NEOTVÍREJTE kryt baterie

## NÁVOD K POUŽITÍ

Pro zajištění správné funkce nabíječky a baterie je nutné dodržovat následující pokyny pro obsluhu přístroje:

### 1. Provoz na baterie

Před nabíjením zkontrolujte kapacitu nabíjené baterie (Ah).

Odstraňte kryt baterie (v závislosti na výrobci baterie může, ale nemusí být kryt), abyste vypustili vznikající plyn. Zkontrolujte, zda jsou desky baterie ponořeny do elektrolytu kyseliny sírové.

Správný stav nabití baterie lze zjistit pomocí měřiče hustoty. Následující hodnoty (KG/L) jsou uvedeny jako informativní body:

1,28 = nabitá baterie

pod 1,16 = baterie není nabitá

Napětí baterie se liší od normální hodnoty pouze při nabíjení baterie. Po nabití je napětí vyšší než konečná hodnota napětí.

Pokud se baterie po nabití rychle vybíjí nebo je napětí na koncích příliš nízké, znamená to, že je baterie pravděpodobně vadná.

Odstraňte kryt baterie a zkontrolujte, zda jsou desky dostatečně ponořeny do elektrolytického roztoku. Pokud tomu tak není, přidejte destilovanou vodu.

Baterie obsahuje zředěnou kyselinu sírovou, která je vysoce korozivní. Zabraňte kontaktu s pokožkou nebo oděvem. V případě kontaktu s kůží ji okamžitě opláchněte vodou a vyhledejte lékařskou pomoc.

## **2. Správný způsob nabíjení**

Červený pól připojte ke kladnému pólu baterie (+) a černý pól k zápornému pólu (-). Zasuňte hlavní kabel nabíječky do elektrické sítě a přesuňte tlačítko zapnutí/vypnutí do polohy "ON".

Ampérmetr usměřovače bude ukazovat dodávaný proud do baterie.

Během nabíjení se ručička ampérmetru pomalu pohybuje směrem k nejmenším hodnotám v závislosti na kapacitě a stavu baterie.

Při nabíjení baterie začne kapalina uvnitř baterie vřít.

Během nabíjení by teplota roztoku elektrolytu v baterii neměla překročit 45 C. Pokud nabíjíme více akumulátorů najednou, můžeme použít paralelní nebo sériové zapojení. Z těchto dvou možností je vhodnější použít sériové zapojení, protože tak můžeme sledovat proud tekoucí do jednotlivých baterií.

## **3. Pomocné uvedení do provozu**

POZNÁMKA: Pozorně si přečtěte níže uvedené pokyny:

☒ Před spuštěním se doporučuje provést krátké nabíjení po dobu 10-15 minut.

usnadní spuštění stroje.

☒ Připojte pól usměřovače ke konci motoru, který není připojen k podvozku, a poté připojte druhý pól konce motoru, který je připojen k podvozku.

☒ Viz návod k obsluze motoru dodaný výrobcem daného zařízení.

☒ Zasuňte zástrčku do napájecího zdroje, spusťte spínač (poloha "ON") a poté nastavte spínač do polohy "START". Nyní lze motor spustit.

Poznámka: doba spuštění je 3 sekundy. po prvním spuštění počkejte přibližně 2 minuty. Máme možnost použít až 5 spuštění.

## PŘIPOJENÍ VODIČE



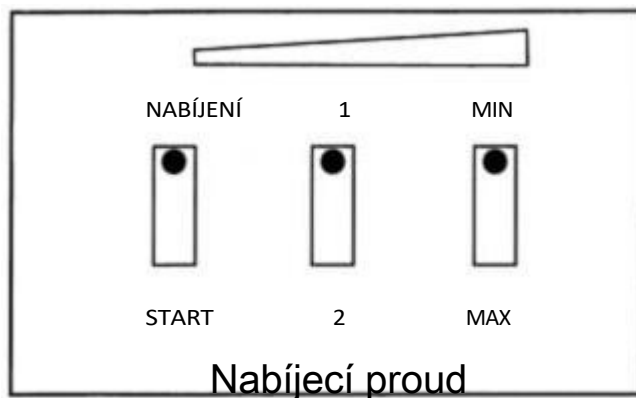
Chcete-li nabíjet 12V baterii, připojte svorku (1) ke středovému konektoru (označenému jako 12V)

Chcete-li nabíjet 24V baterii, připojte svorku (1) k pravému konektoru (označenému 24V).

## KONZERVACE

- Pravidelná údržba a opravy zajistí, že zařízení funguje správně a splňuje bezpečnostní požadavky.
- Jakákoli nesprávná nebo nevhodná operace může způsobit poškození přístroje.
- Záruční doba na spotřebič je jeden (1) rok od data zakoupení. V případě opravy musí být k záručnímu listu přiložen doklad o koupi (faktura).
- Před prováděním údržby odpojte přístroj od napájení.
- Přístroj je vybaven systémem ochrany proti přehřátí. Během běžného provozu se může jednotka zahřát. Pokud zjistíte, že se jednotka zahřívá, ale baterie se nenabíjí, počkejte, dokud jednotka nevychladne.

## NASTAVENÍ



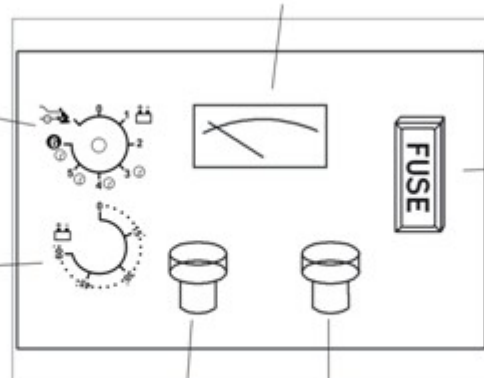
START-220    START-320    START-420

POLOŽKA	NASTAVENÍ PŘEPÍNAČE
1	ZATÍŽENÍ--MIN--1
2	NAKLÁDÁNÍ--MIN--2
3	VKLÁDÁNÍ --MAX
START	START

## AMPEROMIERZ

PRZEŁĄCZNIK

Czasomierz



Bezpiecznik

+12V    +24V

START-520    START-620

## UŽIVATELSKÁ PŘÍRUČKA PRO MODELY START-520 A START-620

1. Zkontrolujte napětí baterie.
2. Připojte černý pól ke katodě baterie.
3. Připojte červenou svorku k anodě baterie. Druhý konec připojte k odpovídajícímu

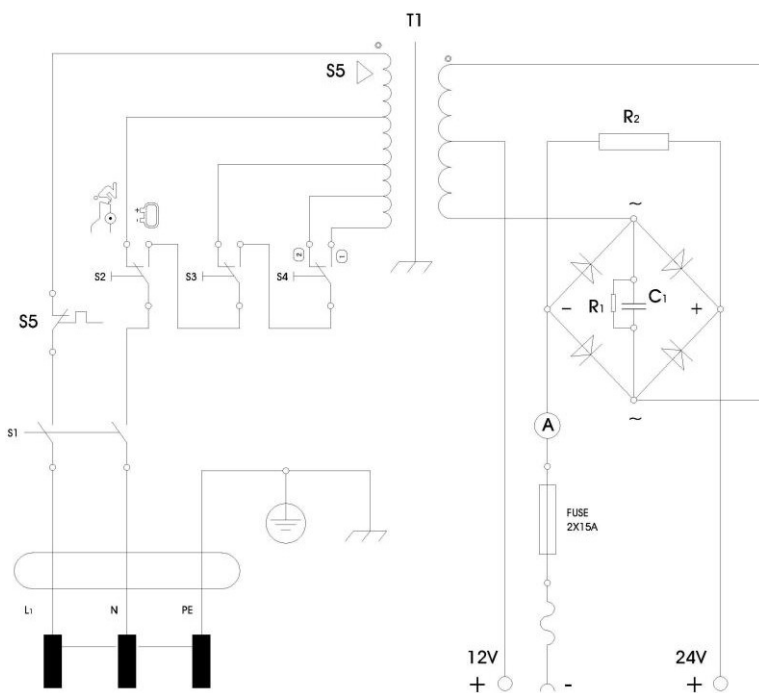
konektor usměřovače.

4. V závislosti na kapacitě baterie nastavte přepínač do příslušné polohy. Při přepnutí do polohy 4,5,6 musí být zapnutý časovač.

5. Akumulátor je nabitý, když se ukazatel ampérmetru vrátí na minimální hodnotu.

6. Vypněte zařízení a odpojte napájení.

## SCHÉMA ELEKTROINSTALACE



START-220    START-320    START-420

## ŘEŠENÍ PROBLÉMŮ

Problém	Příčina	Řešení
Ne výstup napětí	1. Melted pojistka	1. Vyměňte pojistku.
	2. spálený usměrňovací můstek	2. Vyměňte most stránky usměrňovač.
	3. Poškozené relé stránky teploty	3. Vyměňte relé stránky teploty
	4. Vadný spínač	4. Vyměňte spínač.

## OBSAH BALENÍ

Lp.	Název části	Kreslení	Množství (ks)	Komentáře
1	Návod k obsluze		1	
2	Rukojeť		1	
3	Šroub pro nástavce rukojetí		2	
4	Kruh		2	
5	Svorka pro upevnění kol		2	
6	Náprava kola		1	
7	Základna		1	

8	Šroub pro upevnění základny		3 sady	
---	-----------------------------	-----------------------------------------------------------------------------------	--------	--



### Ochrana životního prostředí

Elektrické výrobky se nesmí likvidovat společně s domovním odpadem. Musí být likvidovány ve specializovaných recyklačních zařízeních. Informace o způsobu likvidace elektrospotřebičů získáte na místních úřadech.

ZPLNOMOCNĚNÝ ZÁSTUPCE VÝROBCE:

FOREINTRADE SP. Z O.O.; Grochowska 341 lok.174, 03822 Varšava



Bezpečná práce se spotřebičem je možná pouze tehdy, pokud jste si přečetli všechny informace o provozu a bezpečnostních opatřeních a důsledně dodržujete pokyny uvedené v tomto návodu.

## PROHLÁŠENÍ O SHODĚ

Podle ISO/IEC Guide 22 a EN 45014

**Autorizovaný zástupce výrobce:** SP.Z O.O.: FOREINTRADE SP.Z O.O.

**Adresa zplnomocněného zástupce:** GROCHOWSKA 341 LOK.174;03-822 VARŠAVA

PROHLAŠUJEME, ŽE VÝROBEK JE V SOULADU S EVROPSKÝMI  
NORMAMI.

**Název produktu:** Řada automobilových usměrňovačů (obchodní značka Kraft&Dele)

**Model** (obchodní názvy):            uvedené v tabulce **Údaje**

**o výrobku:**                            uvedené v technické tabulce

**Prohlášení:**

Výrobek, na který se toto prohlášení vztahuje, splňuje požadavky směrnic ES:

1. Směrnice 2014/35/EU LVD
2. Směrnice 2014/30/EU o elektromagnetické kompatibilitě
3. 2011/65/EU Směrnice ROHS 2
4. 2000/14/ES Směrnice o emisích hluku

**Podle norem:**

EN 60335-1:2012+A11:2014+AC:2014; EN 60335-2-29:2004+A2:2010; EN 62233:2008+AC:2008; EN 55014-1:2006+A1:2009+A2:2011;  
EN 55014-2:2015; EN 61000-3-2:2014; EN 61000-3-3:2013; EN50581:2012; EN ISO 3744:2011

Číslo certifikátu.TFMTC71                            vydanéhospolečností Ente Certificazione Macchine Srl (Via Ca' Bella, 243 -  
Loc. Castello di Serravalle - 40053 Valsamoggia - Itálie) ze dne 23.09.2015.

Osoba odpovědná za vedení technických záznamů: Ma Dong Hui,Grochowska 341 lok.174 03-822  
Varšava.

Ma Dong Hui, Varšava, 20.09.2019