

# BESTCRAFT

PROFESSIONAL

## Sloupová vrtačka ZJ4113 (EC510)

### Návod k obsluze

Překlad původních pokynů



Před použitím si pozorně přečtěte tento návod k obsluze

**EC510**

TECHNICKÉ ÚDAJE



Napětí	230V - 50Hz
Motor	1550 W
Rychlost bez zatížení	Podle výše uvedené tabulky
Velikost hlavy	13 mm
Třída izolace	Třída II

### Informace o hluku

Naměřené hodnoty byly stanoveny podle normy EN 50144.

Vážené hladiny hluku jsou:

Hladina akustického tlaku: 91 dB(A):

Hladina akustického výkonu: 104 dB(A):

### VAROVÁNÍ

V zájmu vlastní bezpečnosti by si měl uživatel před prací se zařízením pečlivě přečíst tento návod.

1. noste ochranné brýle
2. při manipulaci se zařízením by se neměly nosit rukavice, kravaty a volné oblečení.
3. obrobek by měl být připevněn ke sloupu, aby se zabránilo jeho otáčení.

### OBECNÉ BEZPEČNOSTNÍ POKYNY

1. **VŠECHNY ŠTÍTY** by měly správně fungovat.
2. **VYJMĚTE KLÍČE A JINÁ SEŘIZOVACÍ ZAŘÍZENÍ.** Před spuštěním Uživatel by měl vždy zkontrolovat, zda byly odstraněny všechny klíče a další nástroje.
3. **PRACOVIŠTĚ BY MĚLO BÝT UDRŽOVÁNO V ČISTOTĚ.** Nepořádek může vést k nehodám.
4. **NEPOUŽÍVEJTE SPOTŘEBIČ NA NEBEZPEČNÉM MÍSTĚ.** Spotřebič nesmí být provozován v místech s vysokou vlhkostí nebo v místech vystavených přímým srážkám.  
Pracoviště by mělo být vždy dobře osvětleno.
5. **DĚTI BY MĚLY ZŮSTAT V BEZPEČNÉ VZDÁLENOSTI.** Všechny ostatní osoby by měly zůstat v bezpečné vzdálenosti od pracovního prostoru spotřebiče.
6. **MÍSTO PRÁCE S PŘÍSTROJEM** by mělo být dostatečně chráněno proti dětem, např. visacími zámky, zámky apod.
7. **SPOTŘEBIČ NEPŘETĚŽUJTE.** Spotřebič bude pracovat efektivněji, pokud bude používán správným způsobem, v souladu s doporučeními výrobce.
8. **POUŽÍVAT VHODNÉ NÁSTROJE.** Nepoužívejte nářadí nebo příslušenství, které není určeno pro danou práci.
9. **NOSIT VHODNÝ PRACOVNÍ ODĚV.** Nenoste volné oblečení, rukavice, kravaty ani šperky, protože tyto předměty mohou být vtaženy do pohyblivých částí stroje. Doporučuje se neklouzavá obuv. Pokud máte dlouhé vlasy, měli byste nosit také čepici.
10. **VŽDY POUŽÍVEJTE OCHRANNÉ BRÝLE.** Pokud se při manipulaci se zařízením uvolňuje velké množství prachu, použijte speciální obličejový štít nebo protiprachovou masku. Skla běžných ochranných brýlí nejsou odolná proti nárazu - **NEJSOU to ochranné brýle.**
11. **PRO ZAJIŠTĚNÍ BEZPEČNÉ PRÁCE MUSÍ BÝT OBROBEK PEVNĚ UPNUT.** Obrobek upněte pomocí vhodných svěráků nebo svěráku. Jedná se o mnohem bezpečnější metodu než držení nebo upínání obrobku rukama.

**12. PŘI PRÁCI S PŘÍSTROJEM NEMĚNTE POLOHU TĚLA.** Po celou dobu práce udržujte stabilní polohu.

**13. UDRŽUJTE VŠECHNY NÁSTROJE V DOBRÉM STAVU.** Nářadí by mělo být ostré a čisté, aby byla zajištěna naprostá bezpečnost.

a nejlepší výkon stroje. Dodržujte doporučení pro mazání a výměnu příslušenství.

**14. PŘED PROVÁDĚNÍM** jakékoli údržby a výměnou příslušenství, jako jsou nože, vrtáky, frézy atd. **vypněte zařízení a vyjměte síťovou zástrčku.**

**15. MINIMALIZOVAT RIZIKO NEOČEKÁVANÉ AKTIVACE.**

**ZAŘÍZENÍ.** Před zapnutím spotřebiče zkontrolujte, zda je vypínač v poloze OFF (spotřebič je vypnutý).

**POUŽÍVEJTE POUZE DOPORUČENÉ PŘÍSLUŠENSTVÍ.** Vždy používejte příslušenství doporučené v návodu k obsluze. Použití nevhodného příslušenství může vést k nehodě.

**17. NEOPÍREJTE SE O JEDNOTKU.** Neočekávaný dotyk jednotky může způsobit vážné zranění obsluhy.

**18. V PŘÍPADĚ POŠKOZENÍ VŽDY PEČLIVĚ ZKONTROLUJTE POŠKOZENÝ DÍL.** V případě poškození se před dalším provozem spotřebiče ujistěte, že jsou poškozené díly vhodné pro další provoz. Pečlivě zkontrolujte všechny pohyblivé části spotřebiče a ostatní části, zda nejsou poškozené. Poškozené bezpečnostní kryty nebo jiné díly je nutné před dalším provozem spotřebiče vyměnit.

**19. NIKDY NENECHÁVEJTE SPOTŘEBIČ V PROVOZU.** Než se od spotřebiče vzdálíte, vypněte jej. Počkejte, dokud se spotřebič zcela nevypne/nezastaví.

## **BEZPEČNOSTNÍ POKYNY PRO VRTAČKU**

Používejte ochranné brýle.

2. Nenoste volné rukavice, kravaty ani volné oblečení.

3. obrobek by měl být připevněn ke sloupu, aby se zabránilo jeho otáčení.

4. pracujte pouze s otáčkami, které odpovídají parametrům konkrétní vrtačky a typu materiálu obrobku.

5 Zkontrolujte, zda je vrták nebo řezný nástroj správně umístěn ve sklíčidle.

Před připojením spotřebiče k elektrické síti se ujistěte, že je upevňovací klíč vyjmout z vrtacího sklíčidla.

7. umístěte pracovní stůl nebo omezovač hloubky vhodným způsobem tak, aby nedošlo k jeho

stůl se převrátil. Po ukončení práce se strojem jej vypněte ze zásuvky.

proudu, pak vyjměte vrtačku nebo řezný nástroj a vyčistěte pracovní stůl.

8 Příklad nespouštějte, dokud není montáž a instalace zcela dokončena, v souladu s těmito pokyny.

9. pokud je některá část poškozená, rozbitá nebo nefunguje správně, nepoužívejte přístroj, dokud nebude opraven nebo vyměněn.

10. nikdy nepřibližujte ruce k vrtačce nebo řeznému nástroji. Mějte také na paměti, že obrobek z nich může náhle vypadnout.

Obrobek v žádném případě nadržte v ruce. Obrobek musí být vhodným způsobem připevněn ke stolu nebo upnut do svěráku.

Při práci se strojem neměňte polohu hlavy a stolu. Nespouštějte přístroj pomocí spínače, dokud se obsluha nepřesvědčí, že jsou montážní držáky hlavy řádně připevněny ke sloupu a že jsou upínače hlavy a stolu ve správné poloze.

13. Před spuštěním stroje se ujistěte, že je nainstalován ochranný kryt řemene a že je správně zajištěno sklíčidlo vrtačky.

14 Před opuštěním spotřebiče vždy zamkněte spínač motoru. Nepoužívejte

provádět seřizovací nebo montážní práce, pokud se řezací prvek otáčí.

## INFORMACE O NAPĚTÍ

1. před připojením spotřebiče k zásuvce se ujistěte, že napětí zásuvky odpovídá napětí vrtačky.

Pokud je napětí vyšší než napětí spotřebiče, může dojít k vážnému zranění uživatele spotřebiče.

3 Pokud máte pochybnosti o hodnotě napětí, spotřebič nespouštějte. Mějte také na paměti, že použití sítě s nižším napětím, než je doporučeno, může vést k poškození spotřebiče.

## DOPORUČENÍ PRO UZEMNĚNÍ

1 V případě poruchy nebo poškození poskytuje uzemnění ochranu před úrazem elektrickým proudem. Spotřebič je vybaven uzemněným napájecím kabelem a uzemněnou zástrčkou. Zástrčku lze používat pouze ve vhodné zásuvce, která byla instalována a uzemněna v souladu s platnými místními předpisy.

2 Sami neprovádějte žádné úpravy na zástrčce. Jakékoli opravy nebo výměny smí provádět pouze autorizovaný elektrikář.

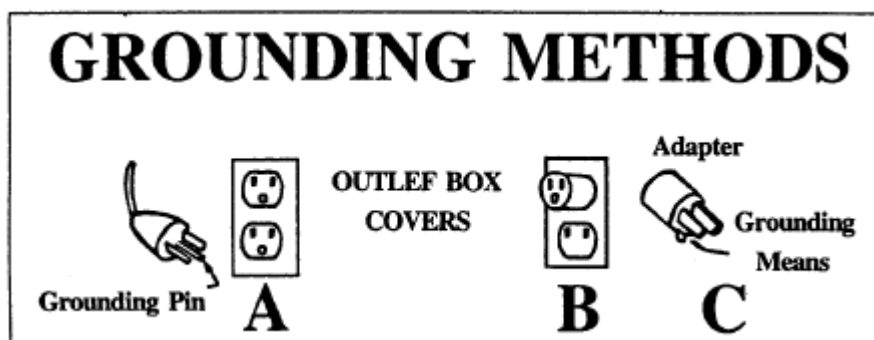
3 Nesprávné připojení spotřebiče může způsobit úraz elektrickým proudem. Izolovaný vodič - zelený na vnější straně se žlutými pruhy je uzemňovací vodič spotřebiče. Pokud je třeba opravit nebo vyměnit napájecí kabel nebo zástrčku, nepřipojujte zemnicí vodič do zásuvky pod napětím.

4 Zkontrolujte u kvalifikovaného elektrikáře nebo servisního technika, zda plně rozumí pokynům pro uzemnění. V případě pochybností si nechte poradit od zkušeného a kvalifikovaného elektrikáře. Ujistěte se, že je spotřebič řádně uzemněn.

5. používejte pouze třívodičové prodlužovací kabely vybavené zástrčkami a uzemněnými šňůrami.

Poškozený nebo opotřebovaný napájecí kabel je třeba vyměnit.

7 Přístroj je určen pouze pro použití v obvodu se zásuvkou znázorněnou na obrázku A. Vrtačka je vybavena zástrčkou, která vypadá jako zástrčka na obrázku A. K připojení zástrčky do zásuvky znázorněné na obrázku B a C lze použít dočasné adaptéry, které jsou znázorněny na obrázku B. Dočasný adaptér smí používat pouze kvalifikovaný elektrikář. Zeleně zbarvený styčník vyčnívající ze spínače musí být připojen k pevné uzemňovací vodič.



## MONTAGE

Při montáži se řiďte výkresy, abyste našli správnou součást a umístili ji na správné místo (viz výkres na stranách 5 a 6).

1. Umístěte základnu na rovný povrch a přišroubujte sloupek.

2. nasadíte pracovní stůl na hlavu a přitlačte jej k základně.
3. namontujte rukojeť zámku stolu na stůl
4. umístěte sestavu hlavy na horní část sloupu a přišroubujte ji pomocí dvou šroubů.
5. nasadíte rukojeti na podávací hlavu na pravé straně vrtací hlavy.  
Sklíčidlo vrtačky důkladně očistěte hadříkem. Nasadíte sklíčidlo vrtačky na vřeteno. Sklíčidlo navlékněte na trn pomocí dřevěného špalíku a kladiva, abyste se vyhnuli přímému úderu do sklíčidla.
- 7 Nasadíte hnací řemen na řemenici, pohněte motorem a nastavte správné napnutí řemene. Řemen upevněte.
- 8 Zkontrolujte, zda je vypínač vrtačky vypnutý. Otáčením válečků rukou zkontrolujte nastavení.  
Zavřete kryt. Zapojte zástrčku do uzemněné zásuvky. Zkontrolujte, zda se žádná z rotujících částí nedotýká jiných částí, například krytu.

### **Nastavení pracovního stolu**

1. Nastavení výšky: Chcete-li změnit polohu stolu, povolte upevňovací šroub. nastavte stůl do správné výšky otáčením aretační páky.  
Nastavení sklonu: Uvolněte klíčem šroub nastavení sklonu pracovního stolu. Matici povolujte, dokud se neuvolní. Nastavte požadovaný sklon stolu a šroub utáhněte. Utáhněte matici.
3. otáčení: uvolněte kotouč (č. 7 v montážním schématu), aby mezi sklíčidlem vrtačky a kotoučem bylo více místa. Přesuňte pracovní stůl do správné polohy a utáhněte šroub. Kotouč lze otočit o 180 stupňů a v tomto případě bude základnou pracovní deska. Toto uspořádání umožňuje obsluhu pracovat s většími obrobky.

### **INSTALACE**

1. Po sestavení vrtačky je třeba ji vyčistit.
2. Připevněte vrtačku k pevnému podkladu  
(a) zajistit, aby se zařízení po spuštění netřásl.  
(b) zajistěte, aby se hřídel vřetena volně otáčela.

### **SERVIS**

1. Před vrtáním obrobek přišroubujte nebo upněte do svěráku. To je velmi důležité, protože to ovlivňuje kvalitu a výsledek práce a bezpečnost obsluhy.
- 2 Vložte vybraný vrták do sklíčidla umístěného pod hřídelí vřetena.
3. Připojte přístroj k napájení a přepněte vypínač do polohy "ON". Hřídel se začne otáčet.
4. při vrtání držte rukojeť na pravé straně rámu hlavy a tlačte vrták směrem dolů.
5. pokud se hřídel vřetena otáčí proti směru hodinových ručiček, znamená to, že bylo pravděpodobně provedeno nesprávné připojení. Zkontrolujte a změňte připojení.

### **KONZERVACE**

Po ukončení práce s přístrojem jej vyčistěte a poté namažte všechny pohyblivé části přístroje. V zájmu vaší bezpečnosti vždy před prováděním jakékoli údržby odpojte přístroj od napájení.

### **VAROVÁNÍ**

- 1 Při změně rychlosti vždy vypněte přístroj a počkejte, až se vrtačka přestane otáčet.
2. Před nastartováním motoru vyjměte klíč z rukojeti.

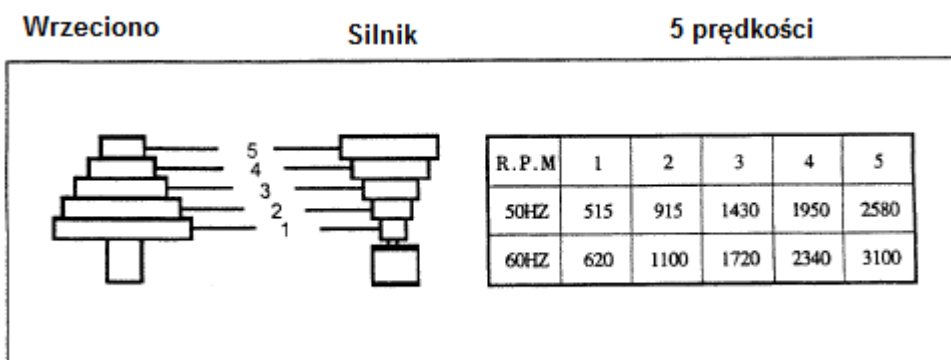
3. nikdy nedržte obrobky v ruce. Obrobek musí být vždy přišroubován nebo upnut pomocí svěráku.


4. Při vrtání nepřikládejte ruce.

5 Při manipulaci se zařízením vždy noste ochranné brýle.

### Změna rychlosti

Chcete-li změnit otáčky vřetena, povolte upevňovací šroub na pravé straně hlavy. Přesuňte motor do přední části vrtačky a utáhněte upínací šroub. Tím se uvolní hnací řemen. Nyní máme možnost posouvat řemenici podle požadovaných otáček. Jakmile je řemen na svém místě, uvolněte upínací šroub, přesuňte motor do zadní části vrtačky a šroub znovu utáhněte. Před spuštěním zkontrolujte a seřídte napnutí hnacího řemene.



 Vrták tabulky splňuje přiložené směrnice.



Zákaz vyhazování elektroodpadu do popelnice.



Před použitím si přečtěte návod k použití.



Doporučuje se ochrana očí.



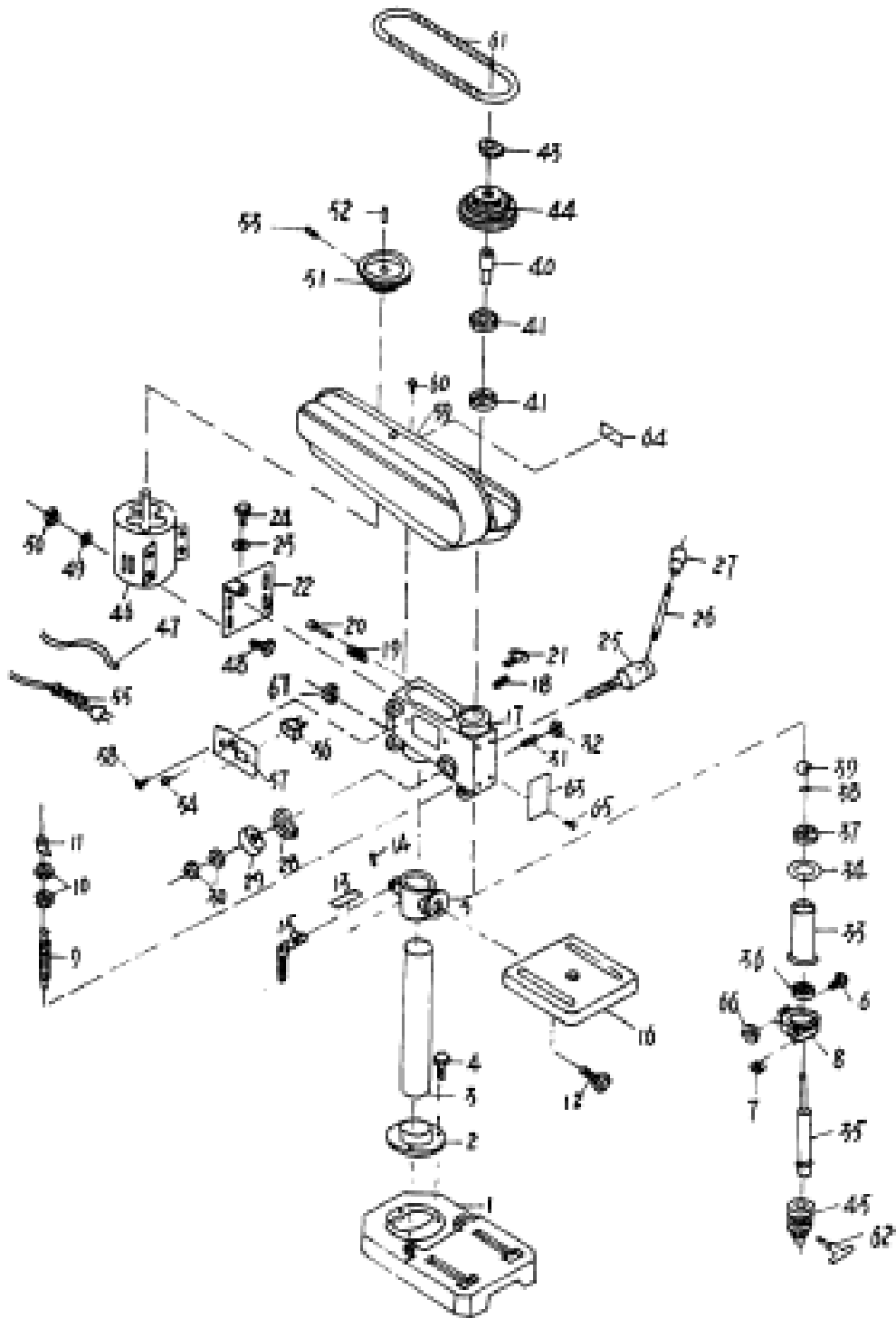
Doporučuje se ochrana sluchu.



Doporučuje se ochrana dýchacích cest



Doporučuje se používat ochranné rukavice





## SEZNAM DÍLŮ

Číslo	Popis	Mno žství	Číslo	Popis	Mno žství	Číslo	Popis	Mno žství
1305-1	Základna	1	1305-24	Šroub	2	1305-47	Kabel motoru	1
1305-2	Držák sloupku	1	1305-25	Trakční hřídel	1	1305-48	Šroub	4
1305-3	Sloupec	1	1305-26	Šroub rukojeti	1	1305-49	Podložka	4
1305-4	Šroub	3	1305-27	Rukojeť	1	1305-50	Čepice	1
1305-5	Rukojeť stolu	1	1305-28	Spring	1	1305-51	Řemenice motoru	1
1305-6	Šroub	1	1305-29	Pružinová ochrana	1	1305-52	Klíč	1
1305-7	Čepice	1	1305-30	Čepice	2	1305-53	Šroub	2
1305-8	Šroub	1	1305-31	Šroub	1	1305-54	Izolace	2
1305-9	Šroub	1	1305-32	Čepice	1	1305-55	Kabel	1
1305-10	Čepice	2	1305-33	Pouzdro	1	1305-56	Přepínač	1
1305-11	Měřítka	1	1305-34	Gumová podložka	1	1305-57	Kryt spínače	1
1305-12	Šroub	1	1305-35	Hřídel	1	1305-58	Šroub	3
1305-13	Stupnice náklonu	1	1305-36	Kuličkové ložisko	1	1305-59	Kryt řemenice	1
1305-14	Šroub	2	1305-37	Kuličkové ložisko	1	1305-60	Plochý šroub	4
1305-15	Zajišťovací páka stolu	1	1305-38	Přítlačný kroužek	1	1305-61	Pásový kabel	1
1305-16	Tabulka	1	1305-39	Přítlačný kroužek	1	1305-62	Klíč k rukojeti	1
1305-17	Hlava	1	1305-40	Pouzdro	1	1305-63	Karta	1
1305-18	Šroub	2	1305-41	Kuličkové ložisko	2	1305-64	Rychlostní plaketa	1
1305-19	Spring	1			1	1305-65	Šroub	4
1305-20	Boční šroub	1	1305-43	Čepice	1	1305-66	Čepice	1
1305-21	Šroub šroubu	1	1305-44	Řemenice vřetena	1	1305-67	Čepice	2
1305-22	Základna motoru	1	1305-45	Rukojeť	1			
1305-23	Podložka	1	1305-46	Motor	1			

Průměr/rychlost/ materiály	Litina	Ocel	Iron	Hliník	Musk
Ø3	2550	1600	2230		
Ø4	1900	1200	1680		
Ø5	1530	955	1340		
Ø6	1270	800	1100		
Ø7	1090	680	960		
Ø8	960	600	840		
Ø9	850	530	740		
Ø10	765	480	670		
Ø11	700	435	610	2600	2170
Ø12	640	400	560	2400	2000
Ø13	590	370	615	2200	1840

## 4 Řešení problémů

Poznámka: Před prováděním jakýchkoli operací na jednotce ji odpojte od zdroje napájení vypnutím vypínače a vytažením zástrčky ze zásuvky.

## **PROBLÉM - MOŽNÁ PŘÍČINA**

## **ŘEŠENÍ**

### **Zařízení je během provozu hlučné**

1. nesprávné napnutí řemene
2. suché vřeteno (nenamazané)
3. uvolněná řemenice

Upravte napnutí řemene  
namažte vřeteno.  
utáhněte řemenici

### **Vrták hoří nebo z něj vychází kouř**

Nadměrné vibrace vrtáku

1. Nesprávná rychlost
2. Žádné třísky
3. Tupý vrták

- Změňte rychlost  
vyjměte vrták

- Naostřete nebo vyměňte vrták

Příliš nízká kapacita vrtání

Příliš vysoké otáčky

5. Nedostatečné mazání

6. vrták se otáčí na druhou stranu

Zkontrolujte směr otáčení

1. ohnutý vrták

- Nasaďte nový vrták

Opotřebovaná ložiska

- Výměna ložisek

Nesprávně instalovaný vrták ve sklíčidle

Správná instalace vrtáku

4. nesprávně nainstalovaná rukojeť

Nainstalujte rukojeť správně.

### **Vrták se zasekne v obrobku:**

1. Obrobek se pohybuje
2. příliš vysoký tlak
3. nesprávné napnutí řemene

- Zajistěte obrobek

Změňte tlak

seřídte hnací řemen

### **Obrobek vypadne z rukou:**

1. Chybí správné připevnění

- Připevněte předmět

### **Motor běží, ale hřídel se netočí**

1. Uvolněný šroub řemenice

Utáhněte šroub.



**Elektrické výrobky se nesmí likvidovat společně s domovním odpadem. Musí být likvidovány ve specializovaných recyklačních zařízeních. Informace o způsobu likvidace elektrospotřebičů získáte na místních úřadech.**

Autorizovaný zástupce výrobce: Foreintrade sp. Z o.o.

Adresa zplnomocněného zástupce: Grochowska 341 lok. 174, 03822 Varšava.

# **BESTCRAFT**

# PROHLÁŠENÍ O SHODĚ

Podle ISO/IEC Guide 22 a EN 45014

**Autorizovaný zástupce výrobce:** Foreintrade sp. Z o.o.

**Adresa zplnomocněného zástupce:** 03822 Varšava.

PROHLAŠUJEME, ŽE VÝROBEK JE V SOULADU S EVROPSKÝMI NORMAMI.

**Název produktu:** Sloupová vrtačka (s ochrannou známkou Bestcraft)

**Model** (komerční označení): ZJ4113 / EC510

**Údaje o výrobku:** Jmenovitý výkon: 1550 W

Napětí 230V / 50Hz

## Prohlášení:

Výrobek, na který se toto prohlášení vztahuje, splňuje požadavky směrnic ES:

1. 2006/42/ES Směrnice o strojních zařízeních
2. 2011/65/EU Směrnice ROHS 2
3. 2000/14/ES Směrnice o emisích hluku

## Podle norem:

EN12717:2001+A1:2009; EN60204-1:2006+A1:2009; EN 50581:2012; EN ISO 3744:2011

Certifikát č. SH12020316-V1 vydaný společností Intertek Testing Services Shanghai (budova č. 86, 1198 Qinzhou Road North, Caohejing Development Zone, Shanghai 200233, Čína) ze dne 17.2.2012.

Osoba odpovědná za vedení technických záznamů: Ma Dong Hui, Grochowska 341 lok. 174; 03822 Varšava.

Ma Dong Hui, Varšava, 17.09.2019