

# BESTCRAFT

profesionální

NÁVOD K POUŽITÍ

Překlad původních pokynů  
ELEKTRICKÁ ŘEZAČKA ZÁVITŮ  
MODEL EC592 (Z1T-KY01-50)



# Šikovní elektrický řezák závitů

## I. Úvod

Závitník je zařízení určené k vytváření závitů v různých vodovodních, elektrických a plynových potrubích o průměru od 20,9 mm do 59,6 mm. Zařízení je lehké (6,2 kg) a výkonné. Přístroj lze použít pro různé instalační a stavební práce. Přístroj se vyznačuje vysokou pracovní účinností, rychlou instalací, kvalitní konstrukcí. Před použitím přístroje si přečtěte tento návod k obsluze.

**Poznámka:** Tento spotřebič je elektrický spotřebič. Přečtěte si prosím všechny níže uvedené pokyny. Nedodržení níže uvedených pokynů může mít za následek úraz elektrickým proudem, popáleniny nebo jiné nehody.

## II. Obecné požadavky

1. Závitník je navržen tak, aby pracoval v rámci následujících parametrů:

- A. Pracovní nadmořská výška by neměla překročit 1000 m
- B. Okolní teplota od -15 °C do 40 °C
- C. Relativní vlhkost by neměla překročit 90 % (při 25 °C).

2. kolísání provozního napětí: +/- 10% (tj. 108V~132V).

3. teplota prostředí během přepravy od -25 °C do 55 °C

Přístroj by měl být skladován na suchém místě. Přístroj nesmí být skladován společně s nebezpečnými látkami a kapalinami. Doba skladování závitového zařízení je 1 rok.

## III. Bezpečnostní pokyny

1. pracoviště by mělo být dostatečně osvětlené a udržované v čistotě. Nepořádek může vést k nehodám.

2. elektrické zařízení se nesmí používat v blízkosti hořlavých a výbušných látek.

3. děti a jiné osoby by se neměly ke spotřebiči přibližovat.

4. jiné osoby než obsluha by se neměly dotýkat spotřebiče. Je třeba přijmout veškerá opatření, aby nedošlo k nehodě, např. zakopnutím o napájecí kabel.

5 Jednotka s dvojitou izolací je vybavena univerzální zástrčkou. Tato zástrčka se hodí do zásuvky pouze v jedné poloze. Pokud zástrčka nepasuje, obraťte se na kvalifikovaného elektrikáře. Neprovádějte úpravy zástrčky sami. Spotřebič má třívodičový kabel včetně uzemnění.

6 Nevystavujte elektrické zařízení dešti ani vlhkosti. Mokrý elektrický zařízení může vést k úrazu elektrickým proudem.

7 Zkontrolujte, zda jsou elektrické údaje elektrického spotřebiče kompatibilní se zdrojem napájení, ke kterému má být spotřebič připojen.

8. Obsluha by měla při práci dbát zvýšené opatrnosti a zdravého rozumu.

9 Při manipulaci se spotřebičem noste vhodný ochranný oděv. Nedovolte, aby se vlasy, oděv nebo rukavice dostaly do kontaktu se spotřebičem.

10. je třeba zabránit náhodnému spuštění. Před zapojením spotřebiče do zásuvky se ujistěte, že je vypínač na spotřebiči vypnutý. Nepohybujte spotřebičem tak, že budete držet prsty v blízkosti vypínače.

11. zaujmout během provozu stabilní polohu.

#### **IV. Technické údaje.**

Závitník je vybaven elektromotorem, dvojitou izolací a vhodným pohonným systémem. Přístroj je vybaven uzemňovacím kabelem.

**Závity:** 20,9 mm - 59,6 mm.

**Motor:** 2300W, 230V~/60Hz

**Spínač:** bezpečnostní spínač předpětí, bezpečnostní blokování, spínač otáčení, odpojovací spínač.

**Převody:** pouzdro z hliníkové slitiny, bez nutnosti dodatečného mazání

**Pouzdro:** plastový kryt a rukojeť vyztužené silným skleněným vláknem.

**Délka:** 500 mm

**Hmotnost:** 6,5 kg

**Hladina hluku** (měřeno podle EN60745-1:2003+A1:2003 bez zátěže)

**Hladina akustického tlaku:** 95,2 dB(A)

**Hladina akustického výkonu:** 106,2 dB(A)

**Hladina vibrací** (měřeno podle EN60745-1:2003+A1:2003 bez zatížení) <1,034 m/s<sup>2</sup>

Přístroj pevně držte za rukojeť.

#### **Příslušenství:**

**6 závitových hlav:** 20,9 mm, 26,4 mm, 33,2 mm, 41,9 mm, 47,8 mm, 59,6 mm.

**Balení:** plastové pouzdro

**Uhlíkový kartáč (pouze na závity):** jeden

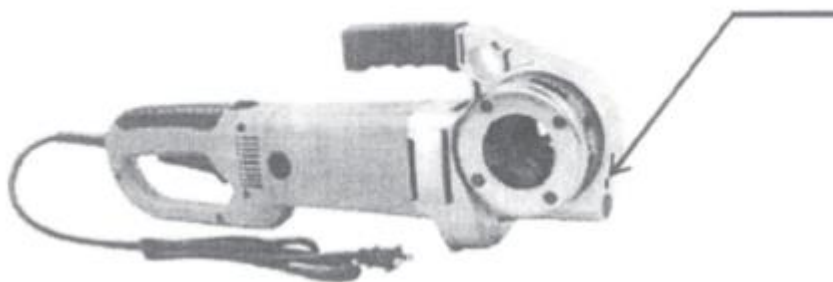
**Přídavné rameno:** jedno

**Rozměry:** 500mmx180x90mm

Specifikace se mohou změnit bez předchozího upozornění.

#### **V. Služba**

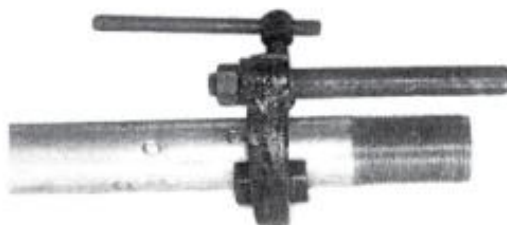
1. zatlačte spodní část klínu závitové hlavy a vložte ji do šnekového převodu, dokud nebude zajištěna pružinou (obr. 1).



**Poznámka:** Mazání by se mělo provádět pravidelně (každých 30 dní) pomocí vhodné maznice.

2 Položte zkumavku na kleště nebo na stůl.

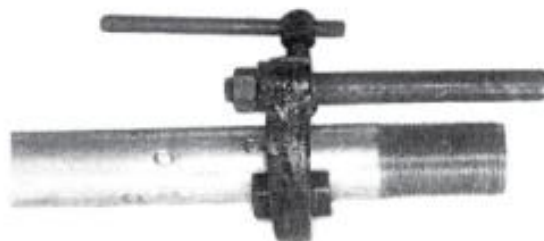
**Poznámka:** Při závitování trubek o průměru větším než 26,4 mm je nutné použít přídatné rameno a trubku zajistit.



3 Připevněte sekundární rameno k trubce a ujistěte se, že horní část kleští je v rovnoběžné poloze s horní částí trubky (obr. 3).

Zařízení pevně držte rukou a silou jej přitlačte.

4 Umístěte hlavu na jednu stranu potrubí, abyste se ujistili, že je jednotka na sekundárním rameni ve správné poloze. Ujistěte se, že se závitová hlava při závitování otáčí ve směru hodinových ručiček. Zatímco držíte jednotku jednou rukou, posuňte řezací hlavu směrem k trubce. Spusťte jednotku a druhou rukou tlačte na hlavu, dokud se nevytvoří dva nebo tři závity. Poté již netlačte dolů.  
**Poznámka:** Dbejte na to, abyste při práci se strojem používali správné množství řezného oleje.



5. zapněte zařízení a počkejte, až zařízení dokončí vlákno. Vypněte zařízení.

6. Odstraňte řezací hlavu otočením dozadu (stisknutím spínače zasunutí).

## **POZOR!**

- 1. Pro řezání závitů používejte strojní olej!**
2. Závity nad  $\frac{3}{4}$ " se doporučují řezat ve dvou průchodech.
3. Nevytahujte závitořezný nástroj odšroubováním po vyříznutí závitu.
4. Po dokončení práce vyčistěte kohouty a zápustky.
5. Chraňte řezačku nití před nárazem

## **VI. Informace o bezpečném provozu spotřebiče.**

Přístroj je určen pro řezání závitů. Před spuštěním přístroje si přečtěte tento návod k obsluze.

2. Nesmí se používat hlavy s tupým závitem.
  3. zařízení by mělo být zajištěno přídatným ramenem.
  4. nepoužívejte přístroj, pokud je poškozený vypínač.
  5. Rukojeť přístroje by měla být vždy čistá.
  6. obrobky musí být zajištěny vhodnými úchyty. Obrobky nedržte v ruce a neopírejte je o tělo obsluhy.
- Nedostatečná ochrana obrobku může vést k nehodám.
7. používejte správný stroj pro daný typ práce - nepřetěžujte stroj.
  - 8 Je zakázáno používat zařízení, která nelze zapnout nebo vypnout.
  9. Před prováděním jakýchkoli úprav, výměn nebo před montáží obrobku vždy odpojte přístroj od elektrické zásuvky.
  10. Zabraňte přístupu dětí a osob bez příslušného vzdělání ke spotřebiči.
- Stroj by měl být udržován v čistotě. Závitové hlavy by měly být vždy ostré.
- 12 Před uvedením spotřebiče do provozu zkontrolujte, zda spotřebič a všechny jeho součásti nejsou poškozené. Je zakázáno používat poškozené elektrické zařízení.
  13. nezapomeňte také zkontrolovat izolační součásti jednotky a kabeláž.

## **VII. Údržba**

Upozornění: Před prováděním jakékoli údržby přístroj vždy vypněte.

### **Výměna uhlíkových kartáčů:**

Kartáče ve stroji by se měly kontrolovat každé 2 měsíce. Pokud jsou kartáče opotřebované nebo poškozené, měly by se vyměnit.



## **Řešení problémů:**

### Motor nenastartuje

- Zařízení není připojeno k napájení - zasuňte zástrčku do zásuvky.
- Přepálená pojistka - vyměňte pojistku
- Opotřebované uhlíkové kartáče - vyměňte kartáče

### Přetížení motoru

- Závitová hlava je opotřebovaná - vyměňte ji.

### Jiskry v motoru

- Vůle mezi kartáči a snímačem - Utáhněte šrouby, aby se kartáče dotýkaly snímače.

### Závitovací hlava neprovádí závit

- Hlava je tupá - vyměňte hlavu
- Hlava se otáčí špatným směrem - zkontrolujte přepínač změny směru otáčení
- Hlavice není v zařízení správně namontována - vyměňte hlavici.

### Vlákno je poškozené

- Hlava je tupá - vyměňte hlavu
- Hlavice nejsou umístěny ve správné poloze - umístěte hlavice ve správném pořadí
- Nedostatečná kvalita trubek - používejte vysoce kvalitní trubky
- Nevhodný nebo nekvalitní řez - používejte správný řezný olej.

### Pomocné rameno se při závitování otáčí.

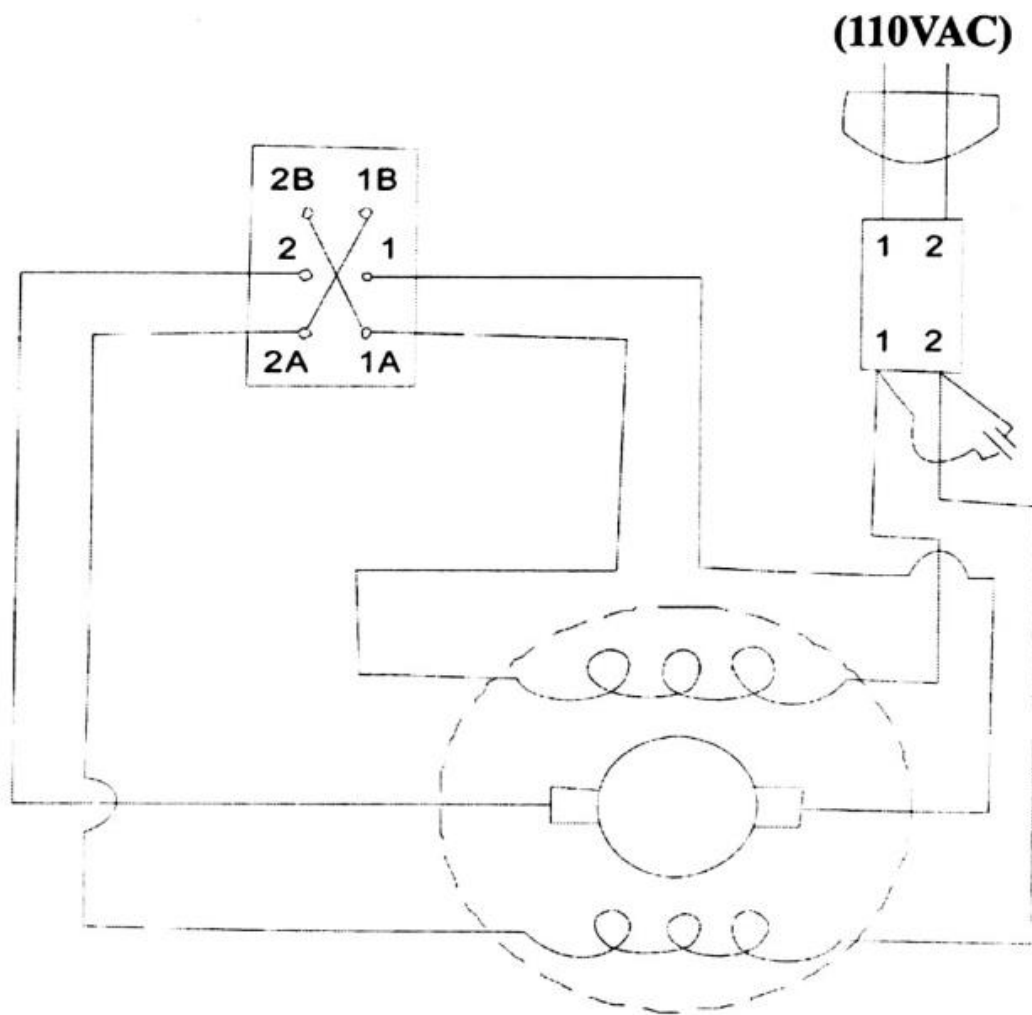
- Rukojeti ramene jsou špinavé - vyčistěte rameno a jeho rukojeti.

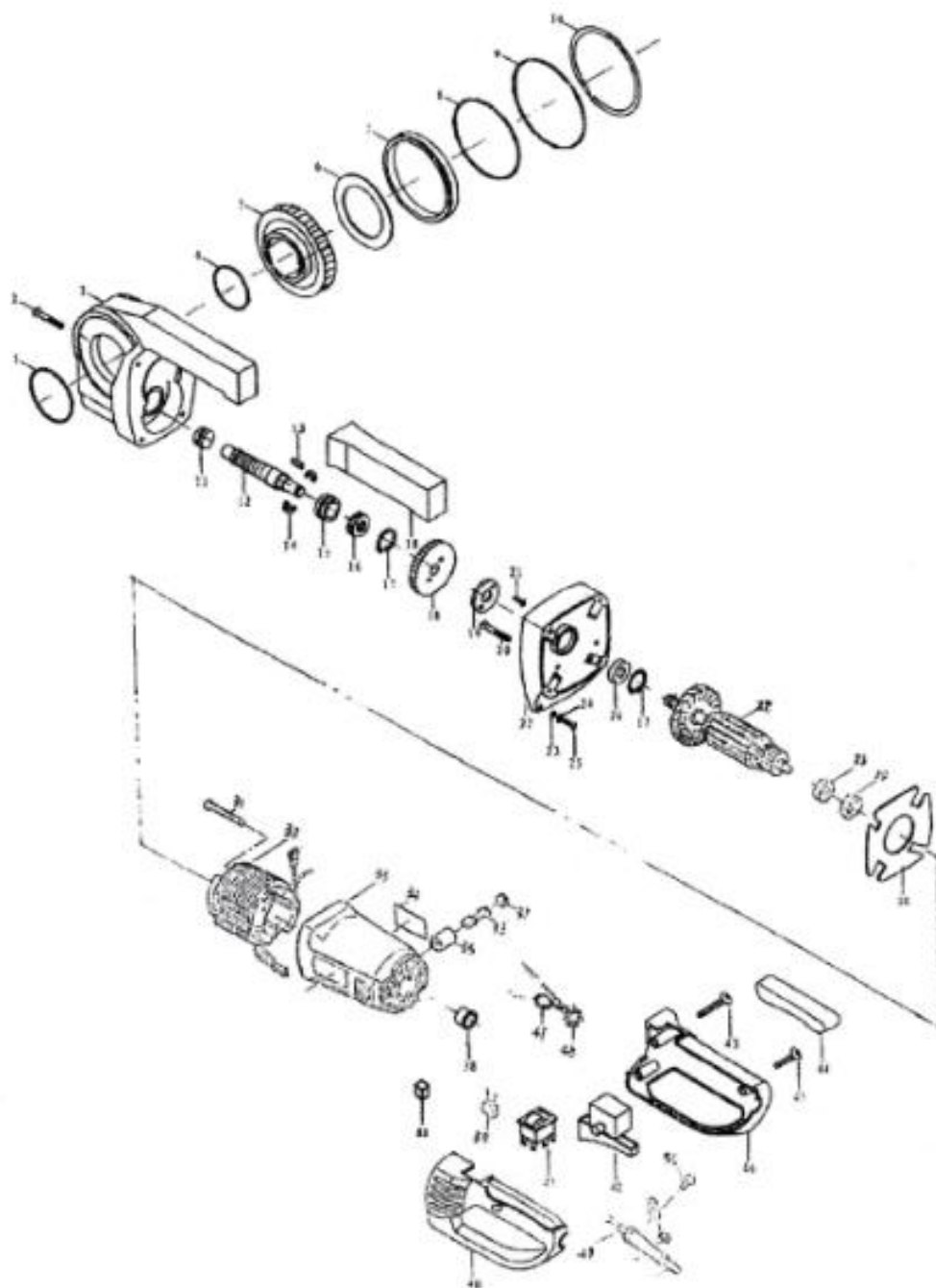
### Není možná výměna hlavy matrice

- Nečistoty v drážkách hlavy - vyčistit

**Skladování: Přístroj skladujte na suchém místě.**

**Elektrické schéma jednotky**





**Autorizovaný zástupce výrobce:**

FOREINTRADE SP. Z O.O.; ul. Grochowska 341 lok.174; 03-822 Varšava



# BESTCRAFT

## PROHLÁŠENÍ O SHODĚ

Podle pokynů ISO/IEC Guide 22 a EN 45014

**Autorizovaný zástupce výrobce:** z o.o.

**Adresa zplnomocněného zástupce:** Grochowska 341 lok.174; 03-822 Varšava.

PROHLAŠUJEME, ŽE VÝROBEK JE V SOULADU S EVROPSKÝMI NORMAMI.

**Název produktu:** Elektrický závitořezný stroj (s ochrannou známkou Bestcraft)

**Model** (obchodní označení): EC592 / Z1T-KY01-30

**Údaje o výrobku:** Jmenovitý výkon 2300 W

Napětí 230V / 50Hz

### Prohlášení:

Výrodek, na který se toto prohlášení vztahuje, splňuje požadavky směrnic ES:

1. Směrnice 2014/30/EU o elektromagnetické kompatibilitě
2. 2011/65/EU Směrnice ROHS 2
3. 2000/14/ES Směrnice o emisích hluku

### Podle norem:

EN60204-1:2006+A1:2009; EN ISO 12100:2010; EN 50581:2012; EN ISO 3744:2011

Certifikát č. MTS/DTW/A15120758 vydaný společností Most Technology Service Co., Limited (No. 5, 2nd Langshan Road, North District, Hi-Tech Industrial Park, Nanshan, Shenzhen, Guangdong, Čína) ze dne 3.12.2015.

Osoba odpovědná za vedení technické dokumentace: Ma Dong Hui, Grochowska 341 lok.174; 03-822 Varšava.

Ma Dong Hui, Varšava, 19.08.2019