

KRAFT&DELE

PROFESIONÁLNÍ

ELEKTRICKÝ ŠROUBOVÁK

KD1673 (J1Z-KT07-10T)

NÁVOD K POUŽITÍ

Překlad původních pokynů



USCHOVEJTE SI TUTO PŘÍRUČKU

Tento dokument obsahuje bezpečnostní a provozní pokyny a informace o záruce.

Doklad spolu s dokladem o koupi uchovávejte na suchém místě.



KD1673

TECHNICKÉ ÚDAJE

Napětí/frekvence	230V~50Hz
Napájení:	880W
Otáčky naprázdno	/ 0-1350 ot/min
Rukojeť:	ø10mm
Stupeň izolace:	Třída II
	Točivý moment 18/ 30N.m

Informace o hluku

Naměřené hodnoty byly stanoveny v souladu s normou EN 50144.

Vážené hladiny hluku jsou:

Hladina akustického tlaku: Hladina akustického

tlaku: 76 dB(A): Hladina akustického výkonu:

dB(A): 79 dB(A):

APLIKACE

Přístroj se používá k vrtání otvorů do různých materiálů a jeho příklepová funkce usnadňuje práci ve zdivu. Ideálně se hodí k šroubování a vyšroubování.

ÚVOD

Tento telefon nůvifone má mnoho funkcí, které vám urychlí a usnadní práci. Bezpečnost, pohodlí a spolehlivost jsou vlastnosti, které byly při výrobě tohoto zařízení považovány za prioritu.



VAROVÁNÍ: Před použitím spotřebiče si pečlivě přečtěte tento návod k obsluze. Pozornost věnujte také všechna upozornění v této příručce.

Obecné bezpečnostní informace

Varování: Přečtěte si všechny bezpečnostní pokyny v této příručce.

Nedodržení všech níže uvedených pokynů může vést k úrazu elektrickým proudem, požáru a/nebo vážnému zranění.

DODRŽUJTE TYTO POKYNY

Místo výkonu práce



a) Pracovní prostor by měl být čistý, uklizený a dobře osvětlený. Špinavé a tmavé prostory mohou být příčinou nehod.

b) Nepoužívejte elektrické zařízení ve výbušném prostředí nebo v přítomnosti hořlavých kapalin, plynů nebo prachu. Elektrické zařízení vytvářet elektrické jiskry, které mohou zapálit prach nebo výpary.

c) Děti a okolostojící osoby nepouštějte do pracovního prostoru. Zabraňte dětem a okolostojícím osobám, aby odváděly vaši pozornost, protože mohou ohrozit obsluhu stroje.

ELEKTRICKÁ BEZPEČNOST

POZNÁMKA



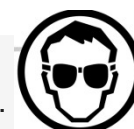
a) Zástrčky spotřebiče musí pasovat do zásuvek. Zástrčka nesmí být v žádném případě upravována. Použití originálních napájecích komponentů (zástrčky, zásuvky) zajišťuje větší bezpečnost než jakékoli upravené komponenty.

b) Nedotýkejte se uzemněných předmětů, jako jsou potrubí, radiátory, sporáky a chladničky. Pokud je vaše tělo uzemněno, hrozí zvýšené riziko úrazu elektrickým proudem.

c) Napájecí kabel se v žádném případě nesmí používat k přenášení, přemísťování nebo odpojování spotřebiče. Napájecí kabel se nesmí nacházet v blízkosti zdrojů tepla, olejů, ostrých hran nebo pohyblivých částí. Poškozené nebo prodloužené napájecí kabely zvyšují riziko úrazu elektrickým proudem

d) Při používání přístroje venku používejte prodlužovací kabely určené pro venkovní použití. Použití nevhodné šňůry při venkovním provozu může vést k úrazu elektrickým proudem.

Osobní bezpečnost



a) Vždy udržujte pozornost. Soustřeďte se na práci. Jednejte rozumně. Nepoužívejte stroj, pokud jste unaveni nebo pod vlivem drog, alkoholu či jiných stimulačních látek. Každá chvilka nepozornosti může způsobit vážnou nehodu.

b) Používejte ochranné pomůcky a vždy používejte ochranné brýle. Používání vhodných osobních ochranných prostředků pro daný typ zařízení a prováděné práce (např. protiprachová maska, neklouzavý oděv, ochranná přilba nebo chrániče sluchu) snižuje riziko zranění.

c) Vyvarujte se nechtěného spuštění spotřebiče. Před připojením zástrčky spotřebiče do zásuvky se ujistěte, že je vypínač na spotřebiči vypnutý. Uchopení spotřebiče v blízkosti vypínače při jeho přenášení může vést ke stisknutí vypínače a vážné nehodě.

d) Před spuštěním spotřebiče vyjměte všechny seřizovací klíče. Klíč nebo jiné nářadí ponechané na pohyblivých částech spotřebiče může způsobit nehodu.

e) Udržujte stabilní postoj. Udržujte stabilní postoj, abyste v pracovní poloze neztratili rovnováhu.

f) Používejte vhodný ochranný oděv. Vždy noste chrániče sluchu.

Nenoste volné oblečení ani šperky, protože by se mohly zachytit do šroubů.

rotující části strojů. Pokud má obsluha dlouhé vlasy, musí nosit speciální ochrannou síť.

g) Pokud je stroj vybaven odsávacím nebo sběrným zařízením, ujistěte se, že je ke stroji dobře a přesně připojeno. Použití těchto zařízení může snížit riziko nebezpečí emisí prachu.

PROVOZ A ÚDRŽBA



a) Stroj nepřetěžujte. Používejte pouze správný spotřebič pro danou práci. Používejte bezpečnější a praktičtější používat správný spotřebič pro daný typ práce.

b) Pokud spínač nefunguje nebo je poškozený, spotřebič nepoužívejte. Používání spotřebiče s poškozeným spínačem je nebezpečné.

c) Před jakýmkoliv úpravami, výměnou příslušenství nebo odložením přístroje vždy odpojte přístroj ze zásuvky. Tato opatření zabrání neúmyslnému spuštění přístroje.

d) Spotřebič uchovávejte mimo dosah dětí. Rovněž je třeba učinit veškerá opatření, aby se ke spotřebiči nedostaly jiné osoby, které by jej používaly bez patřičných znalostí a zkušeností. Příklad v rukou nezkušené osoby může být velmi nebezpečný.

e) Provádějte pravidelné kontroly spotřebiče. Zkontrolujte, zda není spotřebič poškozen, zda jsou otáčející se součásti spotřebiče hladké a další. Pokud zjistíte poškození, odešlete spotřebič do opravy. Provoz spotřebiče s poškozenými součástmi může být velmi nebezpečný.

f) Řezné nástroje musí být ostré a čisté. Adekvátní údržba řezných prvků zajišťuje odpovídající výkon a kvalitu obrábění.

ZVLÁŠTNÍ BEZPEČNOSTNÍ PRAVIDLA

- Při použití vrtačky v příklepovém režimu používejte ochranu očí. Vystavení hluku může způsobit ztrátu sluchu.

- Před uvedením přístroje do provozu zkontrolujte podlahy, stěny a stropy, zda v nich nejsou skryté kabely nebo potrubí.

- Po delším používání se mohou kovové části zahřát.

- Nevystavujte vrtačku dešti nebo vlhkosti.

- Vyměňte poškozené napájecí kabely.

- Vrtačka se během provozu zahřívá. Je to zcela normální jev a nezpůsobuje žádné problémy.

POPIS ZAŘÍZENÍ

- 1. Rukojeť
- 2. Zámek spínače
- 3. Přepínač
- 4. Volba směru otáčení



NÁVOD K MONTÁŽI

ROZBALENÍ

Vyjměte vrtačku z obalu a pečlivě ji prohlédněte. Nevyhazujte žádný karton nebo materiál, dokud jej nezkontrolujete. všechny díly.

VAROVÁNÍ: Pokud některá část vrtačky chybí nebo je poškozená, nepřipojujte jednotku, dokud nebudou poškozené části opraveny nebo vyměněny, aby nedošlo ke zranění.

VAROVÁNÍ: Abyste předešli zranění, před instalací nebo výměnou vrtačky VŽDY vypněte přístroj a vytáhněte zástrčku ze zásuvky.

NÁVOD K POUŽITÍ

1. Použijte správné napětí pro zařízení. Toto napětí by nemělo překročit hodnotu o více než 10 %.
2. Před použitím přístroj zkontrolujte. Pro kontrolu převodovky nechte jednotku běžet jednu minutu bez zátěže.
3. Stroj nepřetěžujte. Hrot bitu musí být vždy ostrý. Vždy včas vyměňte uhlíkové kartáčky. Pokud došlo k opotřebení kartáčů, vyměňte oba kartáče současně. Jinak nevyměněné kartáče způsobí vznik jisker, které následně mohou poškodit elektrické a jiné systémy vrtačky.
4. Spotřebič se nesmí používat v následujících situacích: pokud je poškozena izolace, pokud je poškozen napájecí kabel, zástrčka a zásuvka.

5. Nepřetržité jiskření signalizuje problém s vnitřními součástmi jednotky. Problém je třeba okamžitě vyřešit použitím vhodné opravy. Spotřebič se nesmí používat za těchto podmínek nebo za nepříznivých povětrnostních podmínek.

6. Spotřebič je třeba používat velmi opatrně. Měl by se pokládat opatrně, aby se nepoškodil.

KONZERVACE

VAROVÁNÍ

Doporučujeme, aby veškeré opravy nebo výměny prováděl kvalifikovaný servisní technik.

OBECNÁ ÚDRŽBA

Před každým použitím zkontrolujte, zda vrtačka, spínač a kabel nejsou poškozeny. Zkontrolujte, zda nejsou poškozené, chybějící nebo opotřebované díly. Zkontrolujte, zda nechybí šrouby, zda nejsou problémy s pohyblivými částmi nebo zda se neuvolnily a zda nejsou jiné problémy, které by mohly ovlivnit provoz přístroje.

V případě neobvyklých vibrací nebo hluku přístroj ihned vypněte a před dalším použitím problém vyřešte.

UHLÍKOVÉ KARTÁČE

Uhlíkové kartáče by se měly pravidelně kontrolovat. Nepoškozené kartáče přispívají k odpovídajícímu výkonu spotřebiče. Pokud se objeví jiskry, požádejte kvalifikovaného elektrikáře o výměnu uhlíkových kartáčů ve spotřebiči.

ČIŠTĚNÍ

UPOZORNĚNÍ: Před čištěním nebo údržbou musí být nářadí odpojeno od zdroje napájení. Nejúčinnější metodou čištění je použití suchého stlačeného vzduchu. Při čištění nářadí stlačeným vzduchem vždy používejte ochranné brýle.

Spotřebič musí být udržován v čistotě. Spotřebič musí být suchý a zbavený mastnoty nebo oleje. K čištění spotřebiče používejte pouze jemné mýdlo a měkký, vlhký hadřík. Mnoho čisticích prostředků pro domácnost obsahuje chemikálie, které mohou vážně poškodit plastové a jiné izolované části.

Větrací otvory by měly být udržovány v čistotě. Neměly by se čistit tak, že se do nich cokoli vkládá.

VAROVÁNÍ: K čištění tohoto spotřebiče se nesmí používat chemické čisticí prostředky. Rovněž se nesmí používat benzín, rozpouštědla a podobné prostředky.

OPRAVA

- Opravy nářadí smí provádět pouze servisní technik. Oprava nebo údržba prováděná nekvalifikovanými osobami může způsobit poškození.

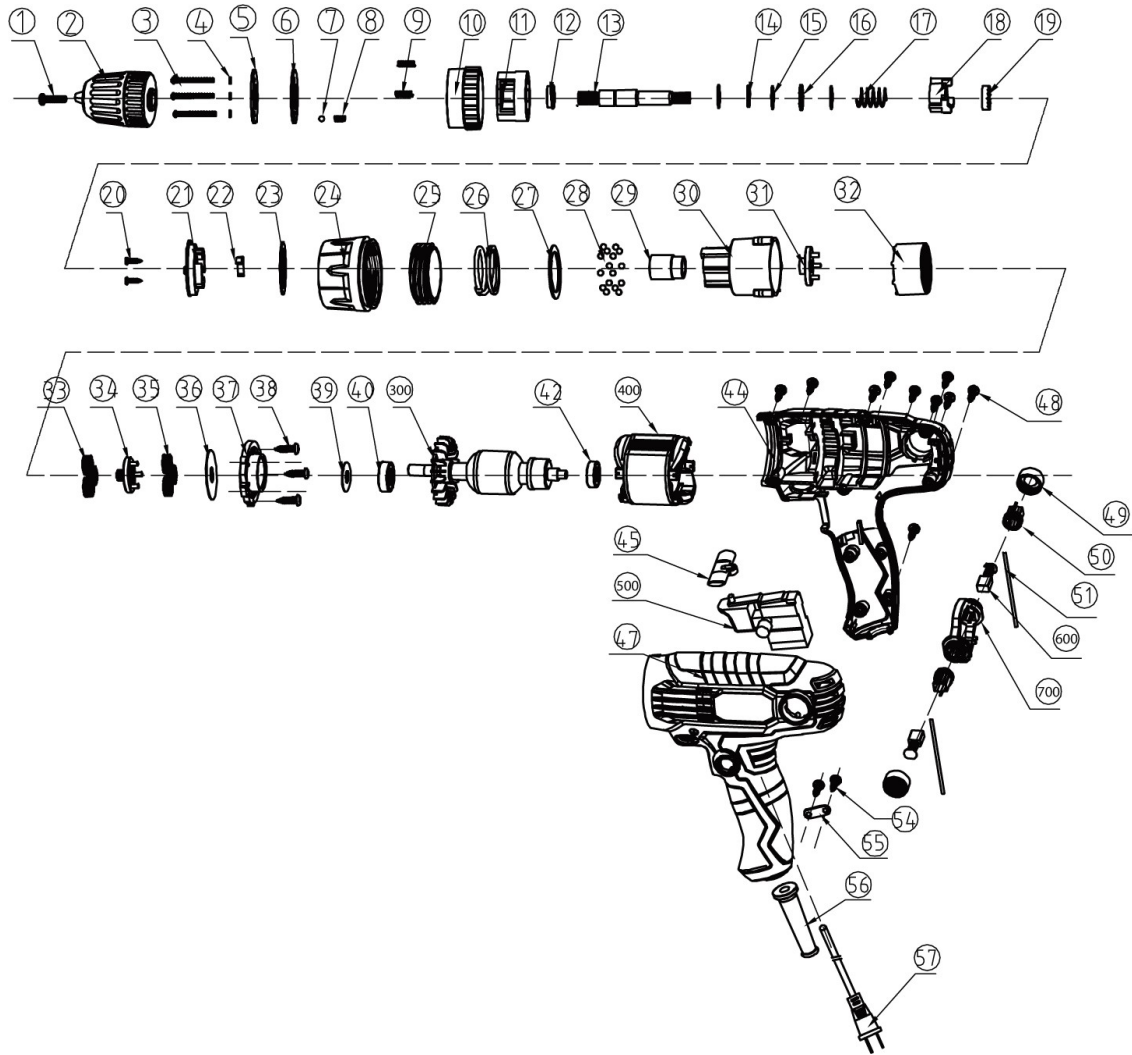
- Při údržbě přístroje používejte pouze stejné náhradní díly. Postupujte podle pokynů uvedených v části o údržbě v této příručce. Použití nevhodných dílů nebo nedodržení pokynů pro údržbu může mít za následek úraz elektrickým proudem nebo zranění osob.

EXTENDER

Poškozené kabely je třeba vyměnit. Použití poškozených kabelů může způsobit úraz elektrickým proudem a popáleniny.

Pokud je zapotřebí prodlužovací kabel, použijte kabel správné velikosti. V tabulce je uvedena správná velikost v závislosti na délce kabelu a proudovém rozsahu uvedeném na identifikačním štítku spotřebiče.

SCHÉMA



SEZNAM DÍLŮ

NR	Popis	NR	Popis
1	BOLT	29	ROLETOVÝ RÁMEC
2	DRILL CHUCK	30	ZAŘÍZENÍ
3	BOLT	31	ZAŘÍZENÍ
4	PRUŽINOVÁ PODLOŽKA	32	VNITŘNÍ KROUŽEK
5	DESKA	33	RUN
6	OCHRANNÁ FÓLIE	34	ZAŘÍZENÍ
7	OCELOVÁ KOULE	35	RUN
8	JARO	36	SPACER
9	PRUŽINA NÁRAZOVÉ DESKY	37	KRYT PŘEVODOVKY
10	NÁRAZOVÁ NASTAVOVACÍ DESKA	38	BOLT
11	SOUČÁST NÁRAZOVÉHO SYSTÉMU	39	ZAŘÍZENÍ
12	ZAŘÍZENÍ	40	LOŽISKO 608-2RS
13	VAL	300	WIRING
14	PŘINESTE SI	42	LOŽISKO 607ZZ
15	SPACER	400	TWORNIK
16	ZAŘÍZENÍ	44	PRAVÁ STRANA
17	JARO	45	SPEAKER
18	BLOKOVACÍ PRVEK	500	SWITCH
19	BLOCKADE	47	ZAŘÍZENÍ
20	BOLT	48	BOLT
21	ZAŘÍZENÍ	49	VÍČKO UHLÍKOVÉHO KARTÁČE
22	SPACER	50	SOUČÁST UHLÍKOVÝCH KARTÁČŮ
23	SPACER	51	UHLÍKOVÝ KARTÁČOVÝ DRÁT
24	DESKA PRO NASTAVENÍ KROUTICÍHO MOMENTU	600	KARBONOVÝ ŠTĚTEC
25	VNITŘNÍ KROUŽEK	700	ZAŘÍZENÍ
26	VELKÁ PRUŽINA	54	BOLT
27	VELKÝ PROSTOR	55	KABELOVÁ DESKA
28	OCELOVÁ KOULE	56	KABELOVÝ KABEL
		57	KABEL

Záruční podmínky:

1. Záruka je poskytována po dobu 12 měsíců (24 měsíců u spotřebitelských nákupů).
2. Záruka se vztahuje pouze na fyzické vady zařízení, tj. vady materiálu nebo montáže.
3. Záruka se nevztahuje na zranění způsobená vnějšími příčinami, jako jsou: mechanická zranění, znečištění, zaplavení, atmosférické jevy, nesprávná instalace nebo provoz, jakož i provoz, který není v souladu s provozními a technickými předpisy.
účel. Ručitel nenese odpovědnost, pokud je nástroj nesprávně zvolen pro daný účel a zneužití.
4. Vzhledem k přirozenému opotřebenému spotřebního materiálu se záruka nevztahuje na položky, jako jsou kabely, baterie, nabíječky, tlačítka, voliče, přepínače atd.
5. Zákazník dodá zboží do servisu na vlastní náklady.
6. Spotřebič by měl být do servisního střediska dodán v původním výrobním obalu nebo v náhradním obalu, který chrání zboží před vnějším poškozením.
7. Balení by mělo být označeno identifikačním číslem zboží uvedeným v den prodeje.
8. Zboží se přijímá do servisu po předložení dokladu o koupi.
9. Oprava zboží se prodlužuje o dobu, kdy jsou všechny doklady doručeny do servisu.
10. V případě, že zákazník nemá všechny dokumenty, měl by servisní středisko informovat o svém rozhodnutí opravit spotřebič a písemně uvést jedno z řešení určených servisním střediskem.
11. Vracený nebo servisovaný výrobek by měl být kompletní. Obal by měl obsahovat výrobek se všemi zakoupenými součástmi.
12. Zaslání nekompletních výrobků zpět může prodloužit dobu opravy nebo ji znemožnit.
13. Závady zjištěné během záruční doby budou odstraněny nejpozději do 14 dnů od data převzetí zařízení k reklamaci.
služby. Pokud nejsou náhradní díly k dispozici, může se doba opravy prodloužit o dobu potřebnou k jejich získání.
14. Reklamace v rámci záruky, záruční a kupní smlouvy budou uznány pouze na základě dokladu o koupi s uvedením totožnosti zakoupeného nástroje. **Záruka platí s dokladem o koupi!**
15. Pokud servisní středisko zjistí, že závadu nelze odstranit nebo že se stejná závada opakuje i přes tři opravy, zákazník obdrží nové zařízení.
16. Záruka neopravňuje kupujícího požadovat náhradu ušlého zisku souvisejícího se škodou.
17. Tato záruka nevylučuje, neomezuje ani nepozastavuje práva kupujícího podle zákona ze dne 27. července 2002. (Úřední věstník ze dne 5. září 2002 č. 141, položka 1176).
19. V neupravených záležitostech se použijí příslušná ustanovení zákona ze dne 27. července 2002: o zvláštních podmínkách prodeje zboží spotřebiteli a o změně občanského zákoníku.

ZPLNOMOCNĚNÝ ZÁSTUPCE VÝROBCE:

FOREINTRADE SP. Z O.O.; Grochowska 341 lok.174; 03822 Varšava

PROHLÁŠENÍ O SHODĚ

Podle ISO/IEC Guide 22 a EN 45014

Autorizovaný zástupce výrobce: z o.o.

Adresa zplnomocněného zástupce: Grochowska 341 lok.174, 03822 Varšava.

PROHLAŠUJEME, ŽE VÝROBEK JE V SOULADU S EVROPSKÝMI NORMAMI.

Název produktu: ELECTRIC DRIVER (ochranná známka Kraft&Dele)

Model (obchodní označení): J1Z-KT07-10T / KD1673

Údaje o výrobku: Napětí: 230V

Prohlášení:

Výrobek, na který se toto prohlášení vztahuje, splňuje požadavky směrnic ES:

1. 2006/42/ES Směrnice o strojních zařízeních
2. 2011/65/EU Směrnice ROHS 2
3. 2000/14/ES Směrnice o emisích hluku

Podle norem:

EN 60745-1:2009+A11:2010; EN 60745-2-1:2010; EN 60745-2-2:2010; EN 50581:2012; EN ISO 3744:2011

Certifikát číslo 170300526HZH-V1 vydaný společností Intertek Testing Services Hangzhou (16 No. 1 Ave., Xiasha Economic Development District, Hangzhou 310018, Čína) ze dne 23.5.2016.

Osoba odpovědná za vedení technické dokumentace: Kamila Cieplak, Grochowska 341 lok.174, 03822 Varšava.

Kamila Cieplak, Varšava, 05.06.2017