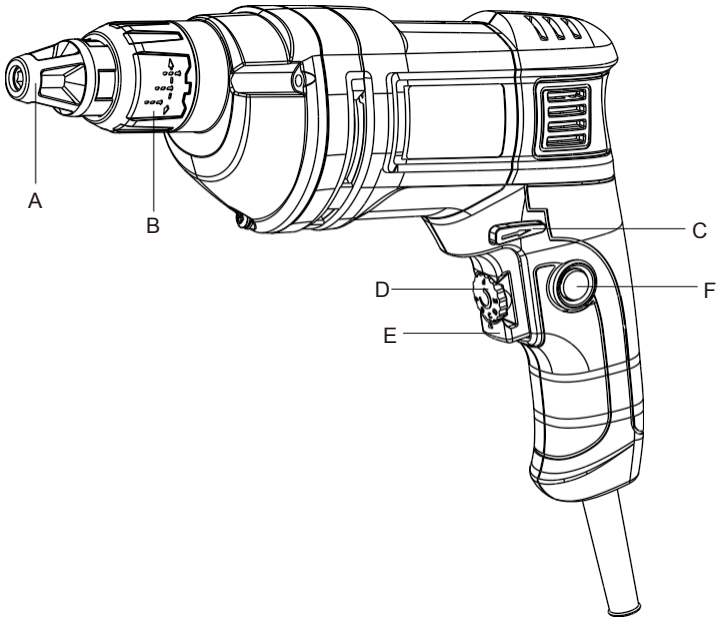


# ŠROUBOVÝ OVLADAČ

Číslo modelu: R8501



①

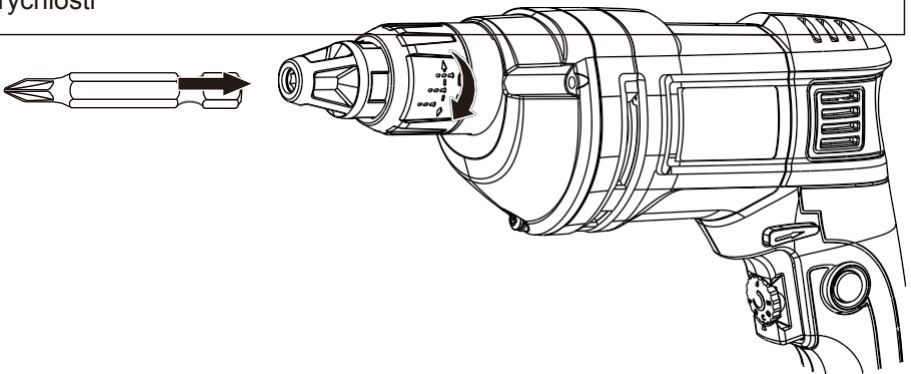


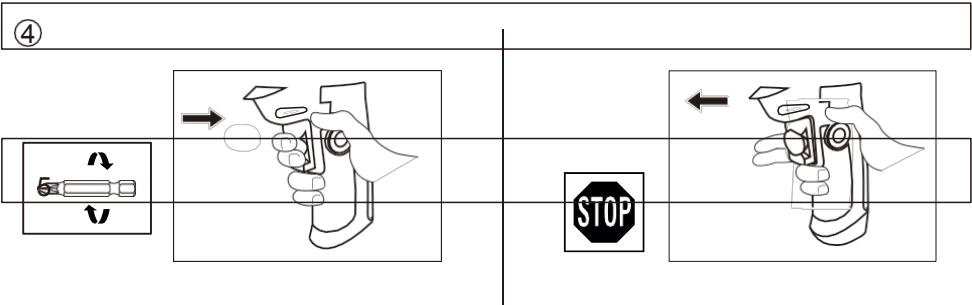
- A. Hlava pro nastavení hloubky
- B. Knoflík pro nastavení hloubky
- C. Spínací páka

- E. Vypínač
- F. Uzamykací tlačítko

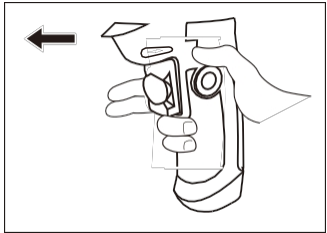
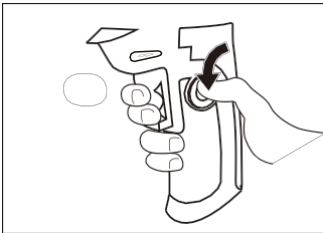
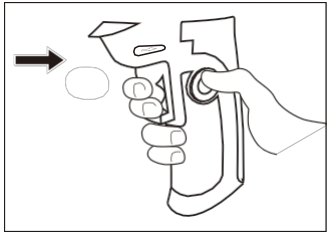
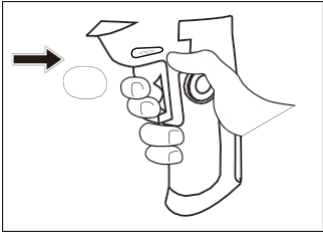
- D. Kolečko pro volbu rychlosti

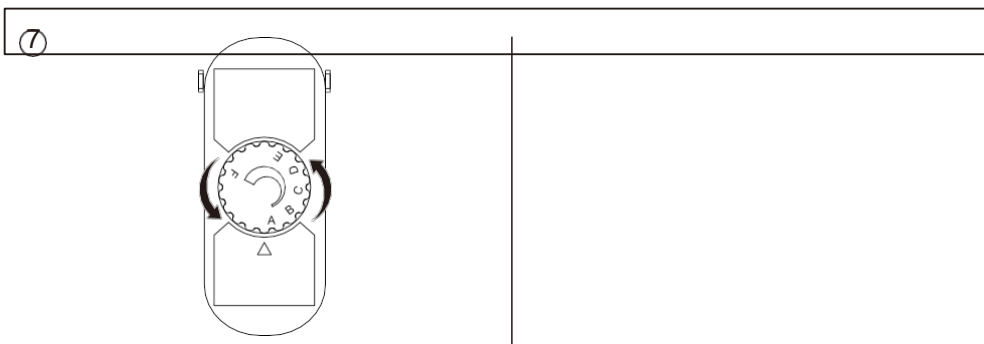
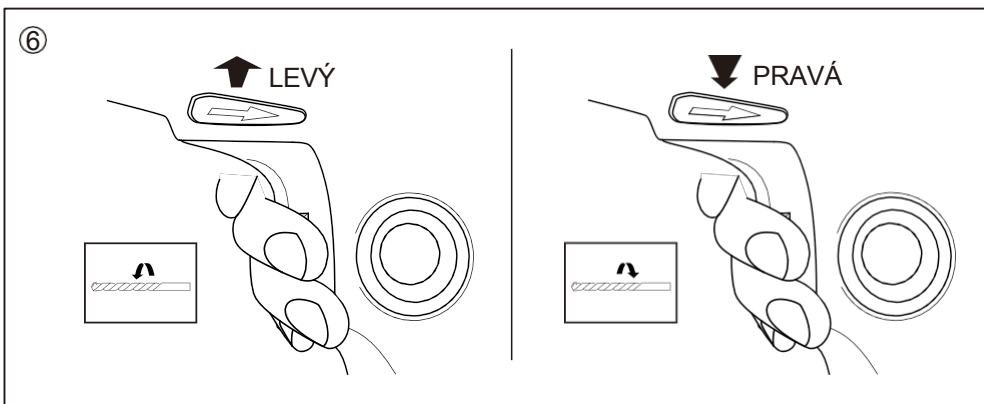
②





○





## TECHNICKÉ SPECIFIKACE

Model č.	R8501
Power	600W
Napětí	230V~, 50Hz
Rychlost bez zatížení	0-2400/min
Kapacita bitů	6,35 mm
Hmotnost	2,3 kg
Třída ochrany	



# BEZPEČNOST

## OBECNÉ BEZPEČNOSTNÍ POKYNY



**POZOR!** Přečtěte si všechna bezpečnostní upozornění a všechny pokyny. Nedodržení varování a pokynů může mít za následek úraz elektrickým proudem, požár a/nebo vážné zranění.

Všechna varování a pokyny si uložte pro budoucí použití. Výraz "elektrické nářadí" v upozorněních se vztahuje na elektrické nářadí napájené ze sítě (se šňůrou) nebo na elektrické nářadí napájené z akumulátoru (bez šňůry).

### 1. BEZPEČNOST NA PRACOVÍŠTI

- > Udržujte pracovní prostor čistý a dobře osvětlený. Nepořádek nebo tma jsou příčinou nehod.
- > Nepoužívejte elektrické nářadí ve výbušném prostředí, například v přítomnosti hořlavých kapalin, plynů nebo prachu. Elektrické nářadí vytváří jiskry, které mohou zapálit prach nebo výpary.
- > Při práci s elektrickým nářadím udržujte děti a okolostojící osoby v bezpečné vzdálenosti. Rozptýlení může způsobit ztrátu kontroly.

### 2. ELEKTRICKÁ BEZPEČNOST

- > Zástrčky elektrického nářadí musí odpovídat zásuvce. Zástrčku nikdy nijak neupravujte. Nepoužívejte žádné adaptérové zástrčky s uzemněným (uzemněným) elektrickým nářadím. neupravené zástrčky a odpovídající zásuvky snižují riziko úrazu elektrickým proudem.
- > Vyvarujte se kontaktu těla s uzemněnými nebo uzemněnými povrchy, jako jsou potrubí, radiátory, sporáky a chladničky. Pokud je vaše tělo uzemněno nebo uzemněno, existuje zvýšené riziko úrazu elektrickým proudem.
- > Nevystavujte elektrické nářadí dešti nebo mokru. Voda vnikající do elektrického nářadí zvyšuje riziko úrazu elektrickým proudem.
- > Šňůru nezneužívejte. Nikdy nepoužívejte šňůru k přenášení, tahání nebo odpojování elektrického nářadí. Šňůru uchovávejte mimo dosah tepla, oleje, ostrých hran nebo pohyblivých částí. Poškozené nebo zamotané šňůry zvyšují riziko úrazu elektrickým proudem.
- > Při práci s elektrickým nářadím venku používejte prodlužovací kabel vhodný pro venkovní použití. Použití šňůry vhodné pro venkovní použití snižuje riziko úrazu elektrickým proudem.
- > Pokud je provoz elektrického nářadí ve vlhkém prostředí nevyhnutelný, použijte jistič proti zemnímu proudu. Použití zemního svodiče snižuje riziko úrazu elektrickým proudem.

### 3. OSOBNÍ BEZPEČNOST

- > Buďte ve střehu, sledujte, co děláte, a při práci s elektrickým nářadím

používejte zdravý rozum. Nepoužívejte elektrické nářadí, pokud jste unavení nebo pod vlivem drog, alkoholu nebo léků. Chvilka nepozornosti při práci s elektrickým nářadím může mít za následek vážné zranění osob.

- > Používejte osobní ochranné prostředky. Vždy používejte ochranu očí. Ochranné pomůcky, jako je protiprachová maska, neklouzavá bezpečnostní obuv, tvrdá čepice nebo ochrana sluchu, používané za vhodných podmínek, sníží počet osobních zranění.
- > Zabraňte neúmyslnému spuštění. Před připojením ke zdroji napájení a/nebo akumulátoru, zvednutím nebo přenášením nářadí se ujistěte, že je spínač ve vypnuté poloze. Přenášení elektrického nářadí s prstem na spínači nebo zapínání elektrického nářadí, které má spínač zapnutý, vybízí k nehodám.
- > Před zapnutím elektrického nářadí vyjměte seřizovací klíč nebo klíč. Klíč nebo klíč ponechaný na rotující části elektrického nářadí může způsobit zranění osob.
- > Nepřehánějte to. Stále udržujte správný postoj a rovnováhu. To umožní lepší ovládání elektrického nářadí v neočekávaných situacích.
- > Správně se oblékněte. Nenoste volné oblečení ani šperky. Vlasy, oděv a rukavice udržujte mimo dosah pohyblivých částí. Volné oblečení, šperky nebo dlouhé vlasy se mohou zachytit o pohyblivé části.
- > Pokud jsou k dispozici zařízení pro připojení zařízení pro odsávání a sběr prachu, zajistěte jejich připojení a správné používání. Používání zařízení pro odvádění prachu může snížit nebezpečí související s prachem.

#### **4. POUŽÍVÁNÍ A PÉČE O ELEKTRICKÉ NÁŘADÍ**

- > Elektrické nářadí nepoužívejte násilím. Používejte správné elektrické nářadí pro danou aplikaci. Správné elektrické nářadí provede práci lépe a bezpečněji při rychlosti, pro kterou bylo navrženo.
- > Nepoužívejte elektrické nářadí , pokud jej spínač nezapíná a nevypíná. Každé elektrické nářadí, které nelze ovládat spínačem, je nebezpečné a musí být opraveno.
- > Před jakýmkoli nastavováním, výměnou příslušenství nebo skladováním elektrického nářadí odpojte zástrčku od zdroje napájení a/nebo akumulátor od elektrického nářadí. Tato preventivní bezpečnostní opatření snižují riziko náhodného spuštění elektrického nářadí.
- > Nečinné elektrické nářadí ukládejte mimo dosah dětí a nedovolte, aby s ním pracovaly osoby, které nejsou seznámeny s elektrickým nářadím nebo s tímto návodem. Elektrické nářadí je v rukou nepoučených uživatelů nebezpečné.
- > Údržba elektrického nářadí. Zkontrolujte, zda nedošlo k nesprávnému seřízení nebo vážnutí pohyblivých částí, k poškození dílů a k jakémukoli jinému stavu, který by mohl ovlivnit provoz elektrického nářadí. V případě poškození nechte elektrické nářadí před použitím opravit. Mnoho nehod je způsobeno špatně udržovaným elektrickým nářadím.
- > Řezné nástroje udržujte ostré a čisté. Správně udržované řezné nástroje s ostrými břity se méně často zasekávají a lépe se ovládají.

> Elektrické nářadí, příslušenství, bity atd. používejte v souladu s tímto návodem a s ohledem na pracovní podmínky a prováděnou práci. Použití elektrického nářadí pro jiné operace, než pro které je určeno, by mohlo vést k nebezpečným situacím.

## 5. SERVIS

> Servis elektrického nářadí svěťte kvalifikovanému opraváři, který používá pouze identické náhradní díly. Tím zajistíte, že bude zachována bezpečnost elektrického nářadí.

### Jak používat elektrický šroubovák



Před nastavením, opravou nebo údržbou spotřebiče musíte vždy vypnout provozní spínač a vytáhnout síťovou zástrčku!

### Před prvním spuštěním

Zkontrolujte, zda jmenovitá frekvence síťového napájení odpovídá údajům na typovém místě. Před použitím nářadí si pečlivě přečtěte návod k použití.

### Zapínání a vypínání

1. Připojte zástrčku k napájecímu bodu.
2. Nářadí uvedete do provozu stisknutím většího spínače zapnutí/vypnutí.
3. Uvolněním spouště nářadí zastavíte.
4. Pokud stisknete tlačítko aretace při stisknutém spínači spouště, zůstane spínač v provozní poloze.
5. Chcete-li uvolnit tlačítko aretace, stiskněte a uvolněte spínač spouště.

### Zámek přepínače vpřed/vzad

1. Pákový přepínač vpřed/vzad určuje směr otáčení nástroje a vypínací tlačítko.
2. Chcete-li zvolit otáčení vpřed, uvolněte spouštěcí spínač a posuňte přepínač páky pro otáčení vpřed/vzad na levou stranu nářadí.
3. Chcete-li zvolit zpětný chod, posuňte přepínač dopředu/dozadu na pravou stranu nářadí.
4. Při změně polohy pákového spínače se ujistěte, že je spouštěcí spínač uvolněný a motor je v klidu.



## Variabilní volič rychlosti

1. Variabilní volič otáček poskytuje uživateli bezpečnostní prvek při šroubování.
2. Pomocí tohoto voliče můžete měnit rychlost.
3. Otáčením voliče ve směru hodinových ručiček se rychlost zvyšuje a proti směru hodinových ručiček se rychlost snižuje.

## Vkládání a vyjímání bitů

**POZOR.** Před jakýmkoli nastavováním se vždy ujistěte, že je šroubovák vypnutý a zástrčka je vytažená z elektrické sítě.

Šroubovák má hlavu s nastavitelnou hloubkou.

1. Vložte bity do hlavy pro nastavení hloubky, uvnitř výstupní hřídele je magnet, který by mohl bity upevnit.
2. Zkontrolujte, zda je bit zcela zasunutý.
3. Mírné nastavení: podržte knoflík pro nastavení hloubky, otáčejte jím ve směru hodinových ručiček, délka výstupní hřídele v hlavici pro nastavení hloubky se zkrátí a poté nastavte hloubku šroubu uvnitř stěny. Otáčejte jím proti směru hodinových ručiček, délka výstupní hřídele v hlavě pro nastavení hloubky se prodlouží a poté nastavte hloubku šroubu uvnitř stěny.
4. Rychlé nastavení: podržte knoflík pro nastavení hloubky, posuňte jej dopředu a otáčejte jím ve směru hodinových ručiček, délka výstupní hřídele v hlavě pro nastavení hloubky se zkrátí, takže nastavte hloubku šroubu uvnitř stěny. Otáčejte jím proti směru hodinových ručiček, délka výstupní hřídele v hlavě pro nastavení hloubky se prodlouží, pak nastavte hloubku šroubu uvnitř stěny.
5. Přesun bitů. Stačí vyjmout bit.

## 5. PÉČE A ÚDRŽBA



Před jakýmkoli nastavováním, servisem nebo údržbou vytáhněte zástrčku ze zásuvky.

Vaše elektrické nářadí nevyžaduje žádné další mazání ani údržbu. Elektrické nářadí vždy skladujte na suchém místě.

Pokud je přívodní kabel poškozen, musí jej vyměnit výrobce, jeho servisní zástupce nebo podobně kvalifikované osoby, aby se předešlo nebezpečí.

Pokud závadu nelze odstranit, vraťte vrtačku autorizovanému prodejci k opravě.

## 6. Čištění

otřete čistým hadříkem nebo jej vyfoukejte nízkotlakým stlačeným vzduchem. Udržujte bezpečnostní zařízení, větrací otvory a kryt motoru pokud možno bez nečistot a prachu.

Doporučujeme, abyste přístroj vždy vyčistili ihned po použití.

Přístroj pravidelně čistěte otíráním vlhkým hadříkem s trochou jemného mýdla. Nepoužívejte čisticí prostředky ani rozpouštědla; ty by mohly poškodit plastové části jednotky. Musíte také zajistit, aby se do vnitřku jednotky nedostala voda.

## 7. NÁPRAVNÁ OPATŘENÍ V PŘÍPADĚ SELHÁNÍ

1. Provozní spínač je zapnutý, ale motor nefunguje.
  - 1) Dráty v síťové zástrčce nebo v zásuvce jsou uvolněné. Nechte zásuvku a zástrčku zkontrolovat nebo opravit.
  - 2) Spínač je vadný.  
Nechte vyměnit spínač.
2. Provozní spínač je zapnutý, ale jsou slyšet neobvyklé zvuky, motor nepracuje nebo pracuje jen velmi pomalu.
  - 1) Kontakt spínače selhal.  
Nechte spínač vyměnit.
  - 2) Součástka se zasekla.  
Nechte elektrické nářadí zkontrolovat nebo opravit.
  - 3) Příliš velký tah, v důsledku čehož motor táhne.  
Během úlohy použijte menší tah.
3. Motor se zahřívá.
  - 1) Do motoru se dostaly cizí látky. Nechte cizí látky odstranit.
  - 2) Nedostatek nebo znečištění mazacího tuku.  
Nechte aplikovat nebo vyměnit mazací tuk.
  - 3) Příliš vysoký tlak  
Při provádění úkolu vyvíjejte menší tlak
4. Časté nebo silné jiskření na komutátoru.
  - 1) Zkrat na kotvě. Nechte vyměnit kotvu.
  - 2) Opotřebované nebo zaseknuté uhlíkové kartáče Nechte zkontrolovat uhlíkové kartáče.
  - 3) Hrubý chod komutátoru.  
Povrch komutátoru nechte vyčistit nebo vybrousit.

V zájmu vlastní bezpečnosti nikdy neodstraňujte části nebo příslušenství elektrického nářadí během provozu. V případě poruchy nebo poškození nechte

elektrické nářadí opravit pouze v odborném servisu nebo u výrobce.

## Symbols

Na výrobku, na výrobním štítku a v tomto návodu najdete mimo jiné následující symboly a zkratky. Seznamte se s nimi, abyste omezili nebezpečí, jako jsou zranění osob a škody na majetku.

V-	Volt, (střídavé napětí)	mm	Milimetr
Hz	Hertz	kg	Kilogram
W	Watt	dB(A)	Decibel (hodnocení A)
/min nebo min <sup>-1</sup>	Za minutu	ms*	Metry za sekundu na druhou
l	Dopisy	Nm	Newton metr



Zámek / pro utažení nebo zajištění.



Odemknout / uvolnit.



Poznámka / Poznámka.



Upozornění / Varování.



Přečtěte si návod k použití.



Používejte ochranu sluchu.



Používejte ochranu očí. Nostrní protiprachovou masku.



Používejte ochranné rukavice



ochrannou protiskluzovou obuv.



Před montáží, čištěním, seřizováním, údržbou, skladováním a přepravou výrobek vypněte a odpojte od napájení.



Tento výrobek má třídu ochrany II. To znamená, že je vybaven zvýšenou nebo dvojitou izolací.



Výrobek je v souladu s platnými evropskými směrnici a byla provedena metoda hodnocení shody s těmito směrnici.



Symbol WEEE. Elektroodpad by neměl být likvidován společně s domovním odpadem. Recyklujte je tam, kde jsou k dispozici recyklační zařízení. Informace o recyklaci získáte na místním

úřadě nebo v místním obchodě.