

INSTRUKCJA OBSŁUGI
Překlad původních pokynů

KRAFT&DELE

PROFESSIONAL



Spalinowy silnik zaburtowy

KD177



CE

INSTRUKCJA ORYGINALNA

Obsah

VÝSTRAŽNÉ / INFORMAČNÍ SYMBOLY.....	2
POUŽITÍ ZAŘÍZENÍ.....	2
TECHNICKÉ ÚDAJE.....	2
SECURITY.....	3
OBECNÉ ÚVAHY.....	3
INSTALACI A PROVOZ JEDNOTKY.....	4
Sestava motoru	4
Doplňování paliva.....	4
Startování studeného motoru	4
Startování zahřátého motoru.....	5
Kontrola před odletem.....	5
Před každou jízdou proveďte kontrolu stavu motoru.....	5
Proplachování motoru.....	5
Čištění palivové nádrže.....	5
Údržba palivového filtru.....	5
Pokud je motor potopený.....	5
Kontrola zapalovací svíčky.....	6
Výměna oleje ve šroubové převodovce	6
Hnací šroub.....	7
Skladování.....	7
MONTÁŽ A POUŽÍVÁNÍ LODI.....	8
Pravidelná údržba.....	10
LIKVIDACE POUŽITÉHO ZAŘÍZENÍ.....	10
ÚDAJE VÝROBCE.....	10
SLUŽBA.....	10
SCHÉMA ZAŘÍZENÍ.....	11
PROHLÁŠENÍ O SHODĚ.....	13

VÝSTRAŽNÉ SYMBOLY / INFORMACE NA

	POZNÁMKA: Před použitím spotřebiče si pečlivě přečtěte návod k obsluze a bezpečnostní doporučení. Návod k obsluze si uschovejte.
	POZNÁMKA: Nepřibližujte ruce a nohy k rotujícím součástem,

APLIKACE ZAŘÍZENÍ

Přívěsný spalovací motor je určen pro amatérské použití na lodích.

pontony určené až pro čtyři osoby. Jakékoli jiné použití, než je popsáno v tomto návodu, není v souladu s určeným použitím zařízení. Za škody nebo zranění vzniklé v důsledku nesprávného použití je odpovědný uživatel/majitel, a

ne výrobce. Výrobce si za účelem zdokonalení svého zařízení vyhrazuje právo provádět změny svých výrobků.

Opravy a údržbu spotřebiče smí provádět pouze autorizovaný prodejce. služby.

DATA TECHNICKÉ ÚDAJE

Model	KD177
Typ motoru	Dvoutaktní, 1 válec
Počet válců	1
Kapacita	59,4 cm*
Maximální rychlost	7000 otáček za minutu
Volnoběžné otáčky	3000 otáček za minutu
Maximální výkon	4,3 kW/5,8 k
Objem palivové nádrže	1,21
Palivo	Směs olejů ben2in
Poměr směsi	1:40
Překlad	2.08
Běh	Vpřed/neutrálív
Délka	92 EM
Šířka	38 cm
Výška	25 cm
Maximální výška příčnicku	42 cm
Hmotnost	10 kg
Zaručená hladina akustického tlaku Lpa	67 dB(A)

SECURITY

Před zahájením práce si pečlivě přečtěte návod k obsluze. Uschovejte si jej pro budoucí použití. Výrobce nenese odpovědnost za škody způsobené nedodržením tohoto návodu,

Největší nebezpečí hrozí při provádění následujících zakázaných činností:

- a) Používání spotřebiče dětmi a osobami se sníženými fyzickými a duševními schopnostmi.
- b) Používání zařízení osobami, které nejsou seznámeny s návodem k obsluze, a také osobami, které nejsou obeznámeny s používáním vodních vozidel a plavbou na vodních plochách.
- c) Použití vadného motoru.

KOMENTÁŘE OBECNĚ

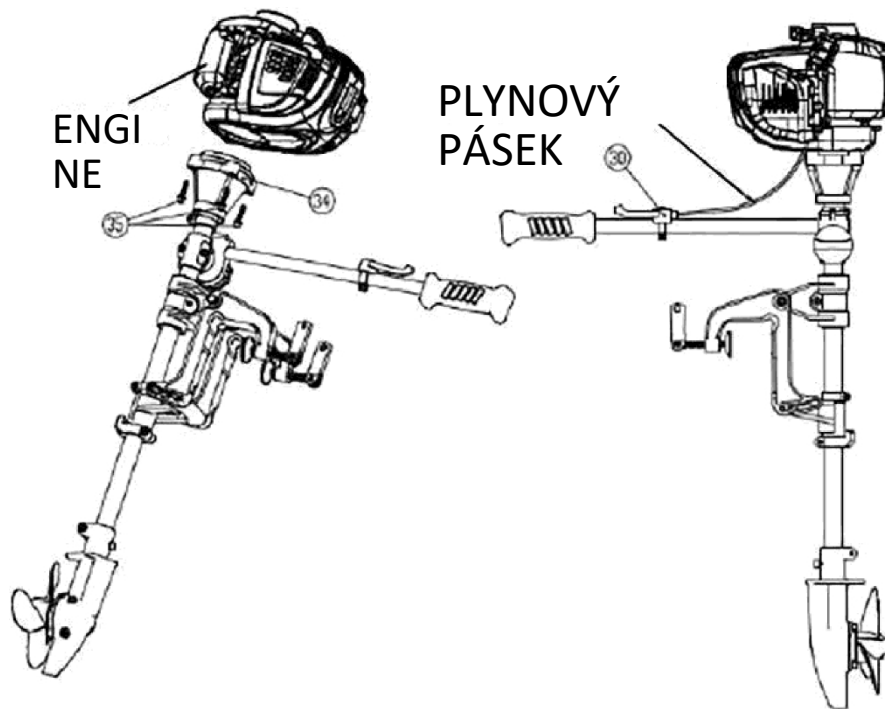
- a) Před prvním spuštěním motoru si pečlivě přečtěte tuto příručku, abyste se seznámili se všemi jeho vlastnostmi a funkcemi, bezpečnostními požadavky a způsobem obsluhy a údržby.
- b) Před každou plavbou musí být proveden tzv. denní průzkum.
- c) Nikdy nepoužívejte motor v uzavřených prostorách, Výfukové plyny obsahují jedovatý oxid uhelnatý, který může vést k bezvědomí a dokonce i ke smrti,
- d) Nikdy nepoužívejte loď pod vlivem alkoholu nebo drog.
- e) Zkoušejte svou loď při nízkých a středních rychlostech, dokud se s ní nenaučíte důkladně zacházet a nepochopíte její chování v různých situacích. Nikdy neplavte nejvyšší rychlostí, dokud přesně nevíte, jak se loď ve vodě chová,
- f) Ujistěte se, že všichni cestující na palubě mají záchranné vesty.
- g) Při nakládání lodi dbejte na rovnoměrné rozložení hmotnosti.
- h) Dodržujte intervaly kontrol
- i) Neprovádějte žádné úpravy nebo změny na motoru nebo jeho součástech. Mohlo by dojít k poškození motoru a nehodě.
- j) Seznamte se s plavebními předpisy vodního útvaru, ve kterém se pohybujete, a dodržujte je. hodláte plavat.
- k) Ujistěte se, že máte vhodné záchranné a signalizační vybavení, například: záchranné vesty pro každého cestujícího, světelné rakety, hasicí přístroj, kotvu, pádlo, podpalubní čerpadlo, lano, lékárničku, sadu nářadí, startovací šňůru.
nouzové zásoby, palivo, olej atd,
- l) Poučte všechny cestující o nouzových postupech,
Ujistěte se, že znají pravidla ovládání lodi, umí
- m) používat nouzové vybavení a vědět, jak se chovat v případě nouze.
problémy.
- n) Při nastupování do lodi nebo vystupování z ní nestůjte na krytu motoru nebo jiném krytu.
jeho části,
- o) Před zahájením plavby se seznamte s předpovědí počasí.
- p) Při výměně jakéhokoli dílu motoru nebo výběru a montáži dalšího vybavení věnujte zvýšenou pozornost. Použití neoriginálních nebo nekvalitních dílů může

poškodit motor a způsobit nebezpečí. Použití neoriginálních dílů má za následek okamžitou ztrátu záruky.

INSTALACE A PROVOZ

Montáž motoru

Montáž motoru s pohonnou jednotkou se provádí pomocí 4 montážních šroubů (bod 34 na technickém výkresu). Poté je třeba namontovat táhlo plynu spolu s rukojetí plynu.



Doplňování paliva

Upozornění: Použití olovnatého benzínu může poškodit motor. Používejte pouze bezolovnatý benzín.

Doplňování paliva do motoru, když je motor na lodi, může vést ke znečištění vodní plochy nebo k poškození vodní hladiny, proto je doplňování paliva na lodi kategoricky zakázáno.

Abyste se vyhnuli vwpadu po doplnění paliva, ujistěte se, že je motor pevně přišroubován k příčníku.

Startování studeného motoru

- Přepněte / posuňte (v závislosti na modelu) spínač (6) na rukojeti do polohy "I".
- Několikrát (7-10krát) jemně zatlačte na primer čerpadla, dokud se palivo nedostane k primerům a do karburátoru,
- Posuňte páčku (12), dokud se sání nezavře (horní poloha).
- Zatáhněte za rukojeť startéru (13), dokud se motor předem nenastartuje.

- e) Přesun páku (12), dokud se sání neotevře (poloha dolů) - (nadměrná držení motoru se zavřeným sáním způsobí zaplavení nebo ztíží jeho správné nastartování).
- f) Zatáhněte za rukojeť startéru, dokud motor řádně nenaskočí ("motor se rozběhne").
- g) Před zahájením práce nechte motor několik minut zahřát.

Zahřátý motor

- Pokud se palivo nevrátilo z karburátoru do palivové nádrže a motor je ještě teplý, zatáhněte jednou až třikrát za rukojeť startéru (13), motor by měl nastartovat.

DOCHÁZEJÍCÍ PALIVO / OPĚTOVNÉ NASTARTOVÁNÍ:

- Pokud došlo palivo a po jeho doplnění motor nenastartuje / motor vychladl, začněte kroky 3 až 7 SPUŠTĚNÍ STUDENÉHO DŘEZU.

VYPNUTÍ MOTORU:

- Posuňte přepínač na rukojeti do polohy "0".

Kontrola před odjezdem na

Před každou jízdou proveďte kontrolu stavu motoru.

- a) Ujistěte se, že máte dostatek paliva Papas pro plánovanou cestu.
- b) Zkontrolujte utažení všech šroubů a matic,
- c) Zkontrolujte, zda máte dostatek záchranných prostředků ka Tlizelek,

Proplachování motoru

Pokaždé, když je motor používán v mořské nebo znečištěné vodě nebo je delší dobu skladován, je třeba jej důkladně omýt čistou vodou. Pokud tak neučiníte, sůl, která se dostala do motoru, způsobí vznik korozních skvrn a zkrátí životnost jednotky.

Kromě toho je třeba věnovat pozornost stavu chladicích žebířek motoru. Pokud jsou znečištěny blátem nebo bahnem, zhoršuje se odvod tepla z motoru a chladicí žebra je třeba vyčistit.

Čištění palivové nádrže

Sundejte kryt palivového filtru, vyprázdněte palivovou nádrž, vyjměte palivový filtr a odstraňte vodu, bláto nebo jiné nečistoty.

další kontaminanty propláchnutím nádrže chemikáliemi.

Údržba palivového filtru

Stáhněte trubku zapalovací svíčky, odložte palivovou nádrž. Vytáhněte palivový filtr a vyčistěte jej (pokud je z nutnosti nahradit novým).

V případě zaplavení motor

Ponořený motor musí být neprodleně podroben důkladné vizuální kontrole v servisu, aby se zabránilo korozi. V případě ponořeného motoru je třeba okamžitě provést následující úkony:

- a) Co nejdříve vyjměte motor z vody.
- b) PrzemvJ go swie2 vodou opláchněte sůl, bahno a mořské řasy,
- c) Vypusťte palivovou ploutev a karburátor.
- d) Před opětovným spuštěním motoru je nutné jej odvézt do servisu.

Kontrola zapalovací svíčky

BOKNÍ ELEKTRODRÁHA

0,60-0,70 mm
(0,024-0,028 palce)

PAD

INZULÁTOR

Aby motor správně fungoval, musí být správně nastavena mezera mezi elektrodami zapalovací svíčky a samotná svíčka nesmí být pokryta karbonovými usazeninami.

Pokud motor právě přestal běžet, bude tlumič výfuku velmi horký, dávejte pozor, abyste se horkého tlumiče nedotkli.

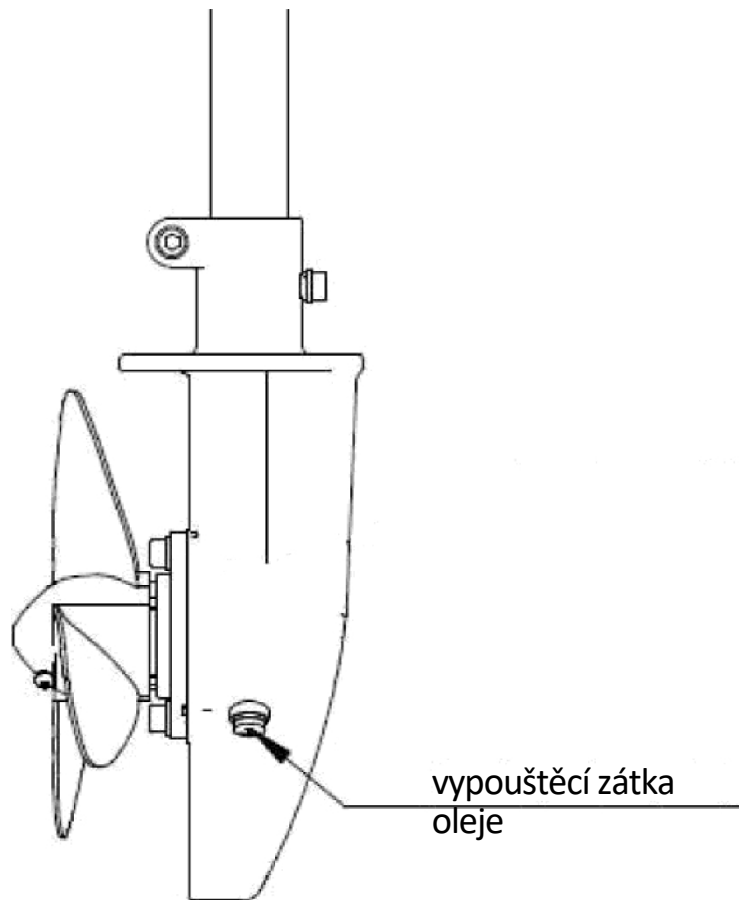
Nikdy nepoužívejte zapalovací svíčku s nesprávnou tepelnou kapacitou.

- a) Uvolněte šroub , poté sejměte horní kryt motoru.
- b) Odstraňte trubku zapalovací svíčky a pomocí vhodného klíče odšroubujte zapalovací svíčku.
- c) Vizuálně zkontrolujte stav zapalovací svíčky. Pokud je viditelné opotřebení nebo je izolátor prasklá nebo zlomená, svíčku vyhodte. Pokud je svíčka použitelná opakovaně, očistěte ji drátěným kartáčem.
- d) Pomocí tloušťkoměru změřte mezera mezi elektrodami. Pokud je nutná úprava, velmi jemně dotáhněte boční elektrodu. Mezera by měla měřit: 0,60 - 0,70 mm.
- e) Zkontrolujte, zda je podložka na zapalovací svíčce v dobrém stavu, a zašroubujte zapalovací svíčku rukou, aby nedošlo ke zkroucení závitu.
- f) Po prvním ručním zašroubování zapalovací svíčky ji utáhněte klíčem na zapalovací svíčky, abyste podložku přesně přitlačili. Pokud instalujete novou zapalovací svíčku, po ručním zašroubování ji utáhněte klíčem o 1/2 otáčky, abyste podložku přitlačili. Pokud instalujete použitou svíčku, utáhněte ji klíčem o 0 1/8 až 1/4 otáčky. Pokud je zapalovací svíčka utážena příliš lehce, může se přehřát a způsobit. vést k poškození motoru.
- g) Namontujte trubku zapalovací svíčky.

Výměna převodového oleje šrouby

Olej v převodovce by se měl měnit maximálně po 100 hodinách provozu.

- a) Vyprázdněte olejovou nádrž vyšroubováním vypouštěcí zátky a zátky hladiny oleje.
- b) Po vylití motorového oleje je třeba nalít nový převodový olej, který se dolévá tak dlouho, dokud se nevytlačí zátka hladiny oleje.
- c) Našroubujte vypouštěcí zátku a zátku hladiny oleje a poté je utáhněte.



Šroubový pohon

Vrtule může být mechanicky poškozena nárazem do dna nebo předmětů.

se nachází ve vodě při běžícím motoru. I drobné poškození motoru může ovlivnit kulturu chodu a rychlost lodi. Šroub je upevněn pomocí speciálního čepu, který je navržené tak, aby se při nárazu tvrdým předmětem rozbily. Výměna kolíku je velmi jednoduchá.

Pokud je vrtule ohnutá, naštipnutá nebo prasklá, měla by být vyměněna za novou doporučenou výrobcem.

Každé tři měsíce je třeba šroub vyjmout a hnací hřídel promazat,

Úložiště

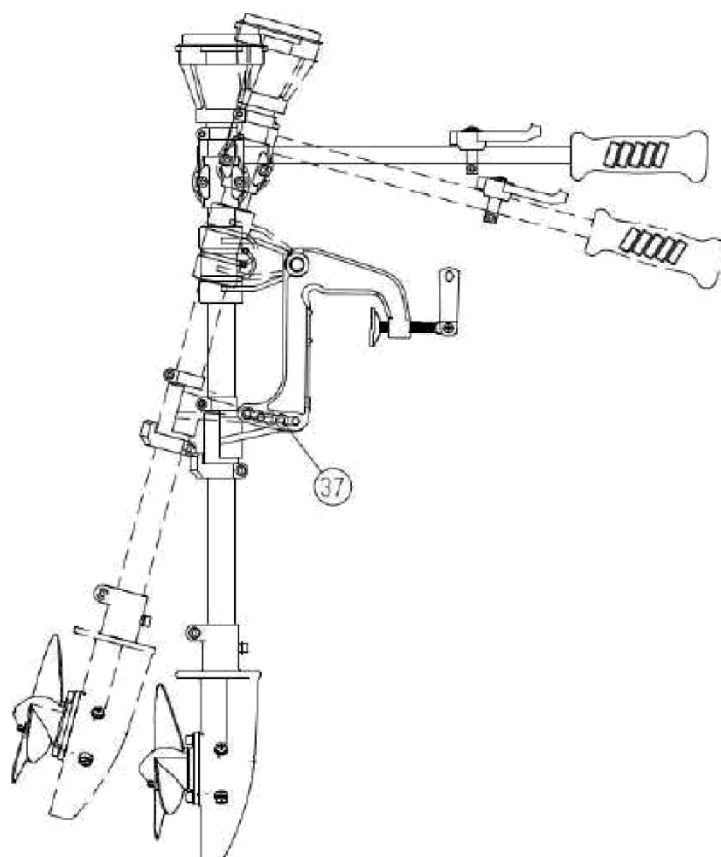
Před uskladněním je třeba vyprázdnit palivovou nádrž a důkladně vyčistit motor. Motor skladujte v suché a čisté místnosti.

INSTALACE NA LODI A POUŽITÍ

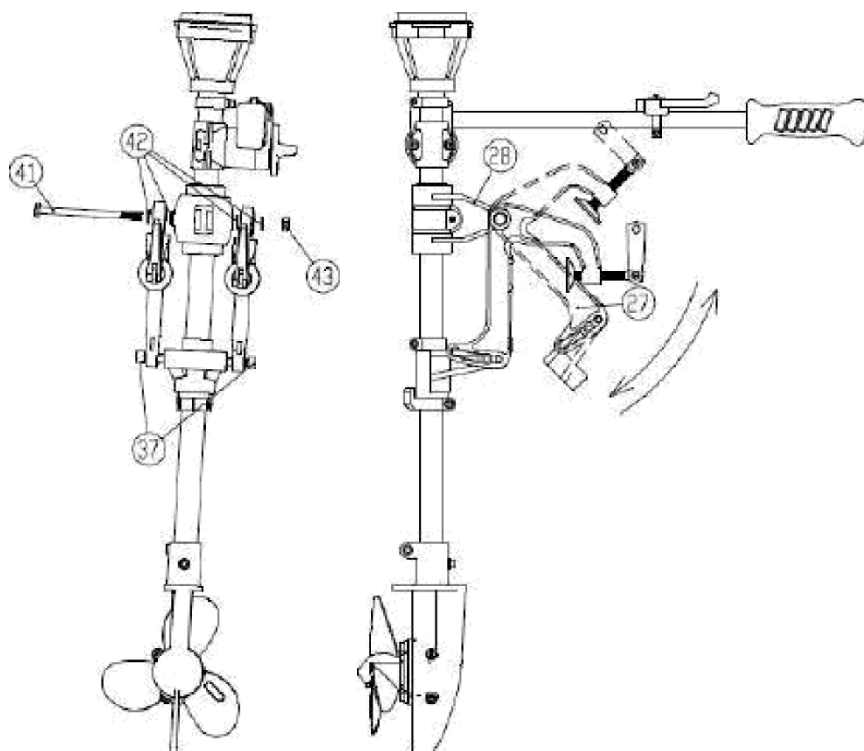
K upevnění motoru na loď se používají upínací šrouby. Stav upevnění motoru je třeba zkontrolovat před každou jízdou (odstranit případné vůle). Kromě toho by měl být motor zajištěn lanem nebo řetězem pro případ poškození držáku. U většiny motorů je montážní držák obvykle přišroubován k příčnicku. Tato metoda je bezpečnější, ale vyžaduje častější a důkladnější kontrolu správné montáže.

Úhel zahloubení

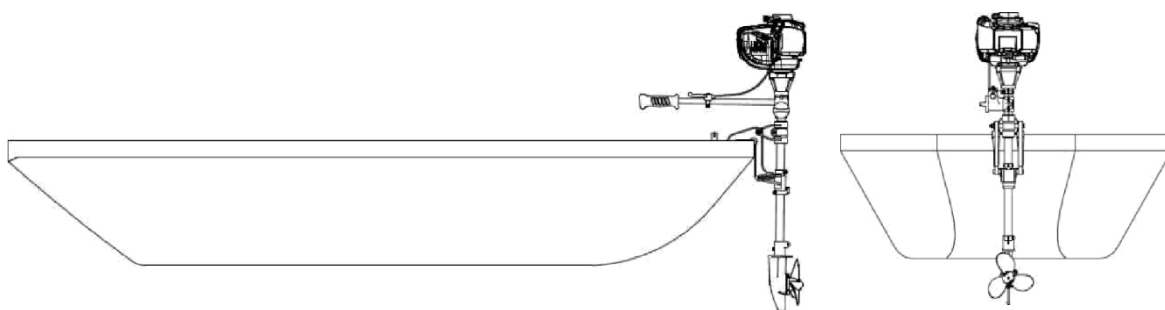
Po instalaci motoru se může příď plavidla potopit nebo zvednout. Správný úhel trimování závisí na vlastnostech lodi, velikosti závěsného motoru, podmínkách na moři a zatížení. Měli byste věnujte pozornost každému nastavení úhlu trimování podle aktuálních podmínek. U tohoto typu závěsného motoru se úhel trimování nastavuje ručně, a to zajištěním táhla v dané poloze.



Vyšroubujte dva šrouby (položka 37), nastavte úhel motoru a poté šrouby utáhněte.



Namontujte držák 27 podle obrázku. Před montáží povolte šroub 37, namontujte držák 27 a šroub 38 spolu s hřídelí 41. Poté namontujte 4 těsnění 42 podle obrázku a zašroubujte šroub 37. Po montáži se ujistěte, že není žádná vůle.



Správně sestavenou silniku připevněte na zád' lodi a dobře ji přišroubujte,



**PRO POVINNOST
ÚHEL PROHLUBNĚ**
(tendence k potápění)



**OPTIMÁLNÍ
ÚHEL PROHLUBNĚ**



**PŘÍLIŠ MALÝ
ÚHEL PROHLUBNĚ**
(příliš vysoký zobák)

Pravidelná údržba

Pro údržbu přívěsného motoru a prodloužení jeho životnosti doporučujeme dodržovat níže uvedenou tabulku. V případě intenzivního používání a v případě potřeby je třeba provést následující úkony provádět častěji,

	1 měsíc	3 měsíce	6 měsíců
Opláchněte motor čistou vodou	X		
Palivový filtr Kontrola a čištění	X		
Kontrola stavu zapalovací svíčky, v případě potřeby vyčistěte nebo vyměňte	X		
Kontrola stavu hnacího šroubu, sundejte a namažte válec		X	
Hlava motor kontrola stav v případě potřeby vyčistit		X	
Nádrž Palivo Vyčistěte za s pomocí chemických látek			X
Čištění a výměna převodovky olej			X

LIKVIDACE POUŽITÉHO ZAŘÍZENÍ

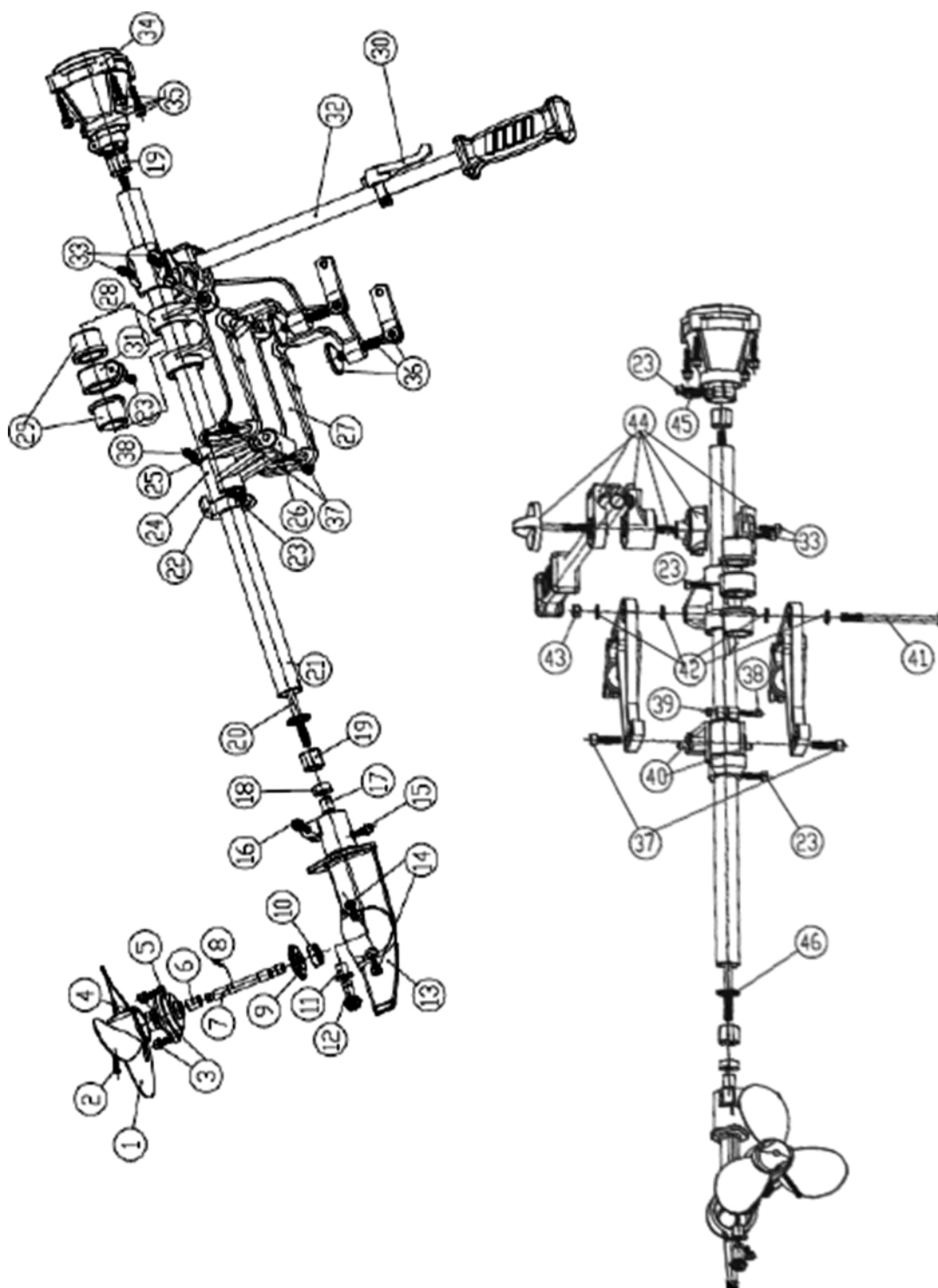


Po skončení životnosti nesmí být tento výrobek likvidován prostřednictvím běžného komunálního odpadu, ale musí být odevzdán do sběrného a recyklačního střediska pro elektrická a elektronická zařízení. To je označeno symbolem na výrobku, v návodu k použití nebo na obalu. Opětovným použitím, využitím materiálů nebo jinou formou využití použitého zařízení významně přispíváte k ochraně našeho životního prostředí.

SERVIS

Opravy spalovacího náradí smí provádět pouze kvalifikovaný personál s použitím originálních náhradních dílů. Tím je zajištěno bezpečné používání náradí.

SCHÉMA ZAŘÍZENÍ



Lp.	Nazwa części	liczba
1	vrtule	1
2	montážní šroub	1
3	šroub s plochou podložkou	2
4	olejové těsnění	1
5	kryt převodovky	1
6	ložisko	1
7	výstup osy	1
8	osový kolík	1
9	velká převodovka	1
10	ložisko	1
11	ložisková příruba	1
12	malá převodovka	1
13	skříň převodovky	1
14	šroub s plochou podložkou	2
15	šroub	1
16	šroub	1
17	ložisko	1
18	olejové těsnění	1
19	olejové těsnění	2
20	hnací hřídel	1
21	ochrana hřídele	1
22	omezovač úhlu řízení	1

	šruba	3
	kryt	1
	zastavovací kroužek	1
	rám	1
	držák	2
	kryt nosného	1
	rámu šroub	2
	sestavy rukojeti	1
	spínače šroub	1
	převodovky	2
	sada montážních šroubů	1
	matice	4
	šroubu	2
	čepu	2
	nápravy	1
	matice	1
	těsnění	2
	hřídele	1
	sestava	4
	upevňovacích	1
	šroubů rukojeti	1
	těsnění	1
		1

PROHLÁŠENÍ O SHODĚ

Podle ISO/IEC Guide 22 a EN 45014

Autorizovaný zástupce výrobce: FOREINTRADE SP. Z O.O.**Adresa zplnomocněného zástupce:** Grochowska 341 lok.174; 03822 Varšava.**PROHLAŠUJEME, ŽE VÝROBEK JE V SOULADU S EVROPSKÝMI NORMAMI.****Název produktu:** Přívěsný motor (ochranná známka Kraft&Dele)**Model (komerční označení):** KD177**Údaje o výrobku:** Výkon: 4,3 kW**Prohlášení:**

Výrobek, na který se toto prohlášení vztahuje, splňuje požadavky směrnic ES:

1. Směrnice 2013/53/EU RC
2. 2011/65/EU Směrnice ROHS 2
3. 2000/14/ES Směrnice o emisích hluku

Podle norem:

EN50581:2012; EN ISO 3744:2011

Certifikát číslo 1580-01-1215 vydaný společností AV Technology Ltd AVT (Unit 2 Easter Court, Europa Boulevard, Warrington, Cheshire, WA5 7ZB, Spojené království) ze dne 21.12.2016.

Osoba odpovědná za vedení technických záznamů: Ma Dong Hui, Grochowska 341 lok. 174; 03822 Varšava.

Varšava, Ma Dong Hui, 05.09.2019