

NÁVOD K POUŽITÍ A ÚDRŽBĚ KAMNA NA PEVNÁ PALIVA PRO ÚSTŘEDNÍ VYTÁPĚNÍ (KAMNA S VODNÍM PLÁŠTĚM)

VÁŽENÝ ZÁKAZNÍKU,

gratulujeme Vám k zakoupení kamna na tuhá paliva „BLIST“ pro ústřední vytápění. Prosím, proveďte instalaci a použijte kamna v souladu s tímto návodem, čímž zajistíte bezpečný provoz a dlouhou životnost Vašich kamen.

Tabulka 1. Technické specifikace:

Název modelu	Rozměry	Rozsah výkonu	Hmotnost	Průměr kouřovodu	Minimální vzdálenost sporáku od hořlavých materiálů
	šířka/délka/výška [mm]	[kW]	[kg]	[mm]	Z boku/Zzadu/Zepředu [cm]
B2 E 4.0	465 x 465 x 900	9–12	86	120	40/40/80



Tabulka 1. Technické vlastnosti

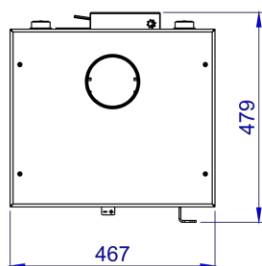
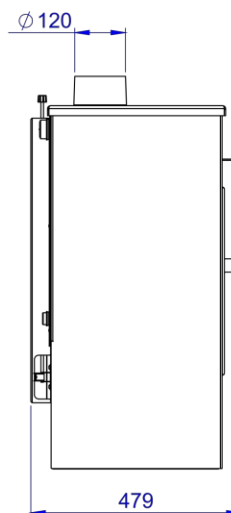
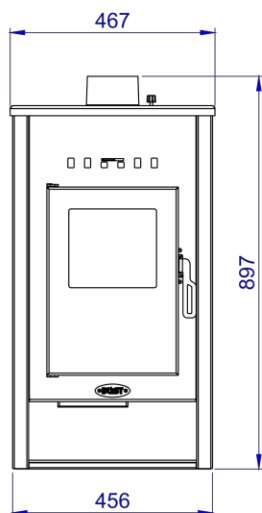
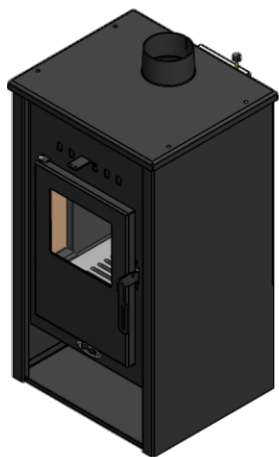
Název modelu	B2 E 4.0
Jmenovitý výkon	9–12
Sálavý výkon	5
Výkon předávaný do vody	4–6
Objem vodního kotle	16
Čistá hmotnost	86
Rozměry	465 x 465 x 900
Nutný tah komína	12 ÷ 14
Připojení výstupního a zpětného potrubí	R1"
Vstup/výstup o plnění/vyprazdňování systému	R1/2"
Odvod spalin průměr spojky	120
Vnitřní poloměr komína	140–160
Maximální teplota vody	90
Maximální provozní tlak	2,5

B2 E 4.0
Rozměry: 465 x 465 x 900 mm

Hmotnost netto: 86 kg

Spalovací komora:

rozměry topeniště:
350x320x340 mm



1. Popis a účel kamen:

- Kachle BLIST na pevná paliva s trvalým hořením jsou navrženy tak, aby umožňovaly účinné spalování pevných paliv s možností nastavení a regulace množství vzduchu potřebného pro spalovací proces. Kachle se skládají z dílů z ocelového plechu a roštu z šedé litiny (plyn). Kamna jsou vyložena vermikulitem, který umožňuje dlouhodobé akumulování tepla. Kamna a krby jsou natřeny speciálními žáruvzdornými barvami. Sklo na dvířkách je prvotřídní keramické žáruvzdorné sklo.

Kamna BLIST pro podlahové vytápění mají zabudovaný vodní kotel a jsou určena pro podlahové/ústřední vytápění domů, bytů, obchodních prostor, restaurací atd. Tento typ kamen se používá hlavně pro podlahové vytápění, ale lze je použít i pro ústřední vytápění.

Kamna musí být připojena k systému podlahového/ústředního vytápění,

To znamená, že není povoleno používat kamna pouze jako samostatný topný prvek bez naplnění vodou a připojení k systému, protože by to v takovém případě mohlo způsobit konstrukční poškození kamen. Kamna přímo vytápějí místnost, ve které jsou instalována, takže v této místnosti nejsou zapotřebí žádné další topné prvky. Kamna lze připojit k systému v obou konfiguracích: buď jako otevřený systém, nebo jako uzavřený systém podlahového či ústředního vytápění.

2. Instalace:

- Při připojování kamen je nutné dodržovat všechny zákonné předpisy týkající se stavebních a požárních požadavků.

- Místo instalace musí být vodorovné a musí mít dostatečnou únosnost, v opačném případě je nutné přijmout vhodná opatření k zajištění těchto podmínek.

- Kamna nesmí být umístěna v blízkosti hořlavých (dřevěných, textilních, plastových atd.) částí nábytku, ani v blízkosti chladicích zařízení. Minimální vzdálenost mezi kamny a těmito prvky je uvedena v tabulce č. 1.

- Pokud jsou kamna umístěna na podlaze z hořlavých materiálů (dřevo, itison, plastové deriváty atd.), je nutné podlahu chránit plechem o šířce min. 30 cm od boků kamen a min. 50 cm od přední strany kamen. Odvod spalin musí být vzdálen od hořlavých předmětů min. 40 cm.

- Při připojování kamen k komínu byste se měli poradit s příslušným místním kominíkem. Kamna se instalují na komín, jehož výška musí být minimálně 6 m a jehož průměr je alespoň stejný jako průměr výstupu kouřovodu z kamen (150 mm). Pokud je ke stejnému komínu připojeno více kamen nebo krbů, musí být svislá vzdálenost mezi těmito připojeními min. 2 m. Komín by měl vyčnívat nad horní hranu střechy min. 50 cm.

Dále je třeba dbát na to, aby připojovací trubky komína nevyčnívaly do průřezu komína a aby místo připojení komínových trubek ke komínu bylo dobře utěsněno. (Viz obrázek č. 1) Pokud vedou dva komíny paralelně vedle sebe, musí mít speciální otvory pro čištění a mezi komíny nesmí být žádné mezery. Otvor pro čištění komína musí být během používání kamen (když v kamnech hoří oheň) dobře uzavřen a utěsněn. Pokud je komín nový, nesmí se kamna zapalovat na plný výkon, dokud komín zcela nevyschne.

- Před prvním zapálením kamen naplňte instalaci vodou, vypusťte z ní vzduch a zkontrolujte, zda jsou všechna připojení, ventily a měřicí a regulační přístroje správně nainstalovány a seřizeny. Schéma připojení kamen k systému podlahového vytápění je uvedeno na obrázku 3.

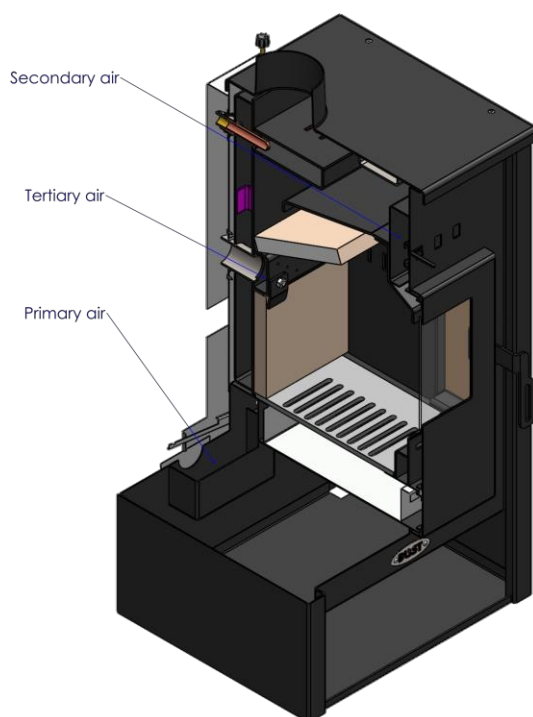
V případě uzavřeného systému podlahového/ústředního vytápění je nutná instalace pojistných ventilů.

- V místě instalace kamen musí být zajištěn přístup pro nerušené čištění kamen, komína a kouřovodů.

- Aby kamna správně fungovala, měl by požadovaný tlak (tah v komíně) činit $12 \div 14$ Pa. Kontrolu síly

tahu lze provést také pomocí svíčky, jak je znázorněno na obrázku č. 2.

- K hoření paliva a správné funkci kamen je nezbytný **čerstvý vzduch**, proto je nutné zajistit, aby v místnosti, kde jsou kamna instalována, byl vždy dostatek (čerstvého) vzduchu. Ventilátory, odsavače par a podobná zařízení, která odvádějí vzduch z místnosti, by neměla být umístěna ve stejné místnosti jako kamna. Pokud tomu tak je, nebo pokud jsou dveře a okna hermeticky uzavřeny, je v případě potřeby nutné přivádět spalovací vzduch zvenčí. V takovém případě je nutné před instalací kamen konzultovat s příslušnou (kominickou) organizací. Pokud není zajištěno dostatečné množství vzduchu pro spalování, palivo v kamnech nebude hořet úplně a místnost, ve které se kamna nacházejí, může být znečištěna nezdavými a nebezpečnými plyny!



Primární vzduch – otevřený (+):

Na rošt položte suché dřevo. Při rozdělávání ohně nechte dvířka mírně pootvřená a oheň rozdělávejte postupně, aby se zahřála topeniště, sklo a komín; tím zajistíte správnou funkci kamen a zabráníte kondenzaci. Později přidejte větší kusy dřeva, ale ne příliš velké a ne příliš mnoho; oheň by se měl rozdělávat postupně, protože příliš mnoho dřeva může oheň udusit. Vyhněte se práci s otevřenými dvířky, s výjimkou zapalování, protože to může způsobit nadměrné praskání a poškození kamen.

Primární přívod vzduchu – uzavřen (-):

Jakmile se oheň rozhoří, uzavřete primární přívod vzduchu a regulujte hoření pomocí sekundárního vzduchu.

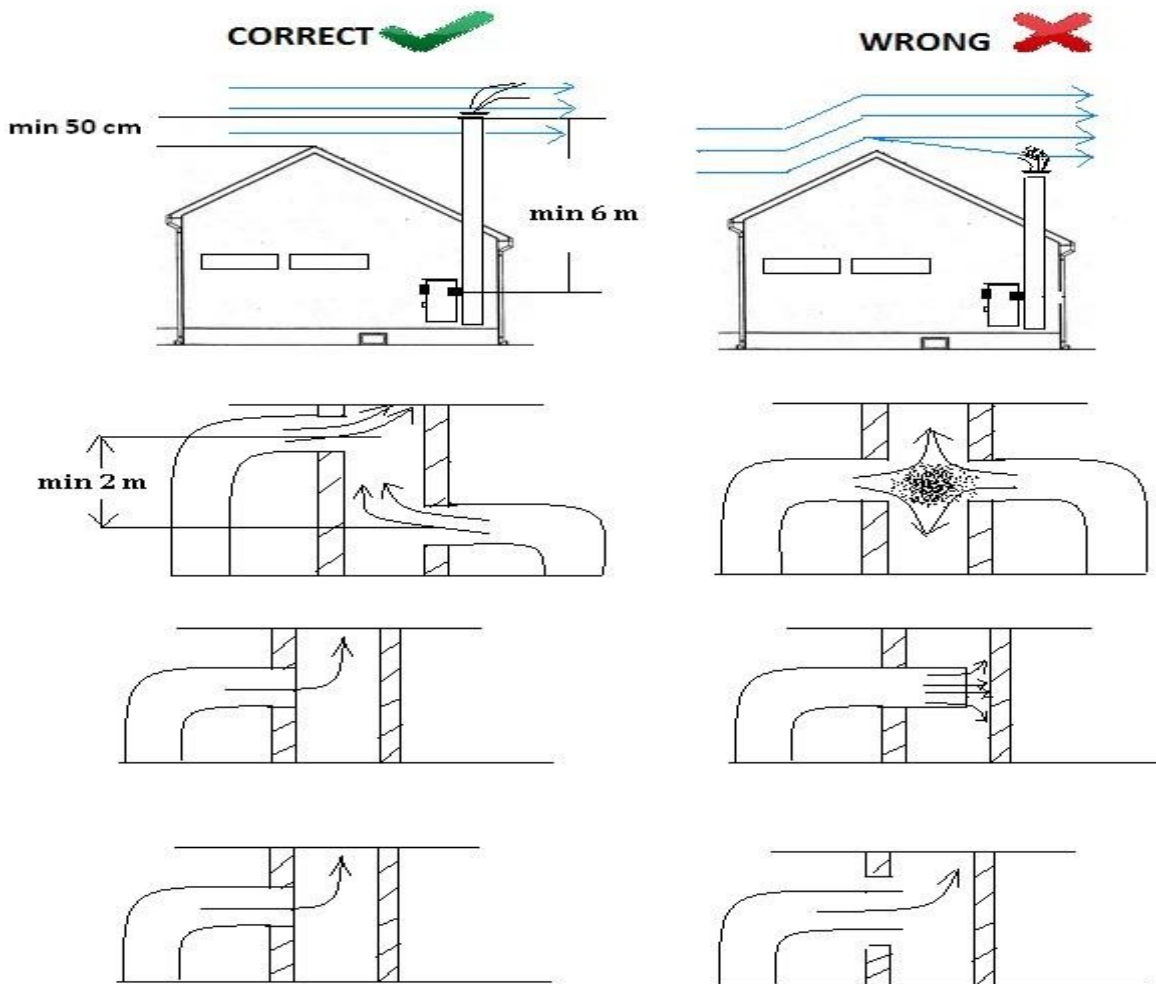
Sekundární vzduch (+/-):

Pokud spalujete velké množství paliva se uzavřeným sekundárním vzduchem, na skle se objeví saze. Použití sekundárního vzduchu má za následek čištění skla, reguluje teplotu v místnosti a zajišťuje lepší účinnost komína.

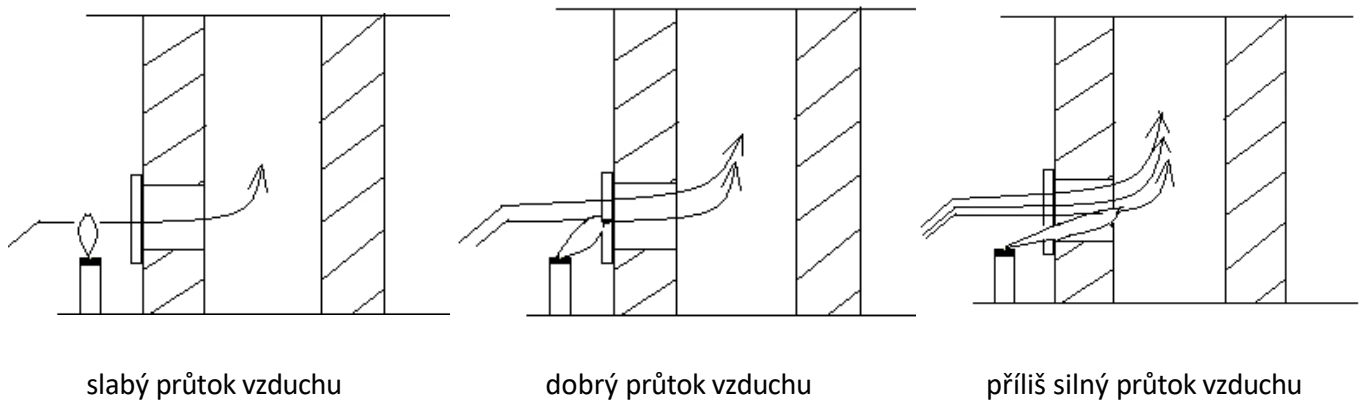
Terciární vzduch:

Terciární vzduch slouží k čistšímu spalování s menším množstvím popela a také snižuje množství dehtu a sazí na minimum. Světlé a čisté ohniště je známkou toho, že kamna fungují správně.

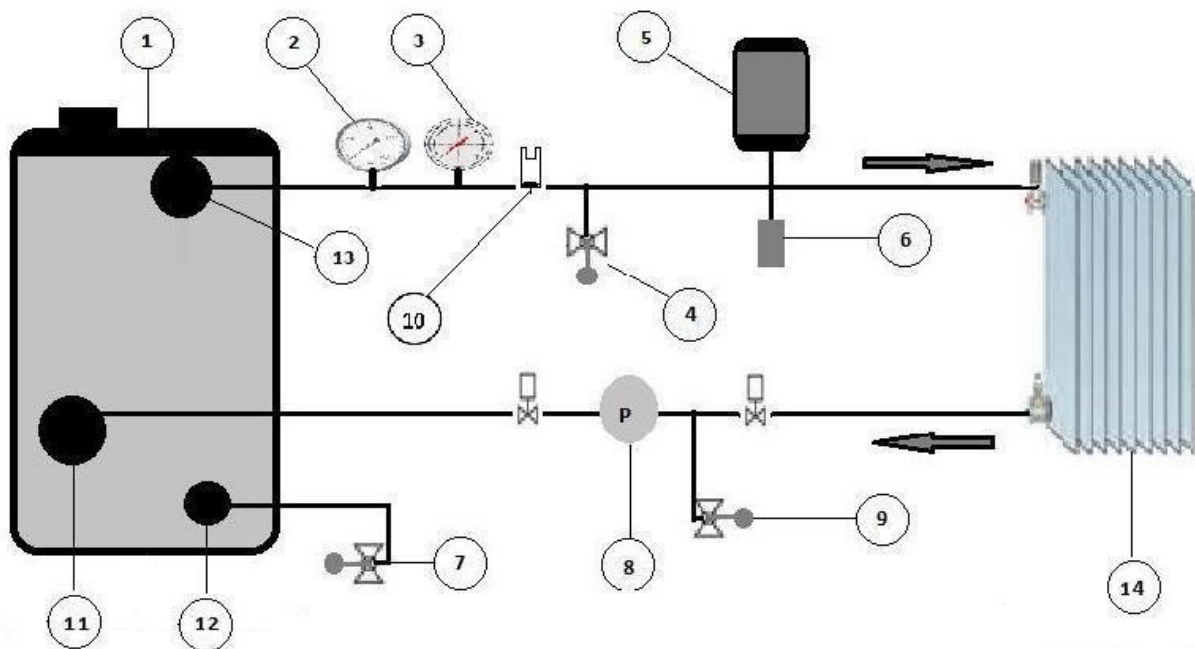
Obrázek č. 1. INSTALACE KAMIN



Obrázek č. 2. KONTROLA TÁHLA



Obr. č. 3 PŘIPOJENÍ K SYSTÉMU



1. Kamna pro ústřední topení
2. Manometr (do 4 bar)
3. Teploměr (do 120 °C)
4. Bezpečnostní ventil (do 2 bar)
5. Expanzní nádoba
6. Odvzdušňovací ventil
7. Ventil pro plnění/vypouštění vody
8. Oběhové čerpadlo
9. Bezpečnostní ventil (do 2 bar)
10. Ventil pro odvzdušnění

11. Zpětné připojení
12. Vstup/výstup pro plnicí/vyprazdňovací systém
13. Připojení výstupního kabelu
14. Topné těleso (radiátor)

3. Použití:

- Intenzita hoření závisí na druhu a kvalitě použitého paliva. Doporučuje se používat dřevní štěpku, dřevěné brikety a také nízkokalorické uhlí (všechny druhy kromě koksu a černého uhlí).

- Kamna využívají jako palivo dřevo nebo nízkokalorické uhlí (všechny druhy kromě koksu a černého uhlí). Výkon kamen závisí na druhu a kvalitě použitého paliva.

- Během prvních 8–10 hodin (1–2 dnů) provozu kamen topte postupně a ne na plný výkon, aby se materiál mohl přizpůsobit vysokým teplotám. Žárovzdorný nátěr na kamnech se plně vytvrdí po prvních 2–3 hodinách provozu. Během této doby se nátěru nedotýkejte a na kamna nic nekládejte, aby nedošlo k jeho poškození. Během prvních 15–30 minut provozu mohou kamna vydávat nepříjemný zápach a kouř, proto by během této doby měla být otevřena okna v místnosti, kde se kamna nacházejí.

Zapalování a údržba ohně:

- Intenzitu hoření regulujete pomocí regulátorů přívodu vzduchu (primárního a sekundárního) umístěných na přední straně kamen, jakož i regulátorem odvodu spalin umístěným na prodloužení odtahového potrubí (u modelů, které tímto regulátorem disponují).

- Při zapalování kamen i při jejich provozu je zakázáno používat plyn, alkohol nebo jakoukoli jinou hořlavou kapalinu či palivo. Při zapalování kamen musí být regulátor přívodu vzduchu a regulátor odvodu spalin (u modelů, které jsou tímto regulátorem vybaveny) nastaveny do polohy umožňující maximální průtok vzduchu. Oheň na roštu rozdělte pomocí zmačkaných novin či papíru, podpalového dřeva a/nebo běžně dostupných „podpalovacích kostek“. Nenechte kousky papíru vletět do komína, zejména pokud hoří. Mohlo by to způsobit požár komína a tím i strukturální poškození vaší nemovitosti. Jakmile je podpal dostatečně rozhořený, přidejte větší kusy dřeva, abyste oheň postupně zesílili.

- Chcete-li kamna znovu naplnit, nejprve nastavte regulátor přívodu vzduchu do uzavřené polohy, poté pomalu a opatrně otevřete dvířka a kamna doplňte. Dvířka kamen neotvírejte náhle, protože by to mohlo způsobit kouř v místnosti. Před doplněním nových palivových kusů doporučujeme počkat, až oheň dohoří a všechna paliva budou žhnout. Maximální výška paliva v kamnech by neměla přesáhnout 2/3 výšky topeniště. Optimální výška paliva v kamnech je 1/2 výšky topeniště. Nedovolte, aby se rošt na dně topeniště ucpal popelem a zbytky nespáleného paliva. Rošt pravidelně čistěte.

- Kamna jsou navržena tak, aby fungovala se zavřenými dvířky, s výjimkou doplňování paliva.

Neotvírejte dvířka kamen zbytečně, když v nich hoří oheň.

- Popelník pravidelně čistěte. Nenechte popelník přetékat popelem. Dřevo bude hořet lépe, pokud v popelníku ponecháte tenkou vrstvu popela.

- Je zakázáno používat kamna k spalování organického a anorganického odpadu (zvířecího původu, plastů, textilií, natřeného dřeva a nečistot obsahujících olej atd.). Při spalování těchto materiálů může docházet k uvolňování mnoha škodlivých a toxických plynů.

4. Údržba:

- Popelník by měl být pravidelně vyprazdňován.
- Pravidelně čistěte kamna od zbytků nespálených látek a sazí. Čisté vnitřní povrchy kamen zaručí jejich úsporný provoz. Doporučuje se čistit kamna jednou za měsíc nebo častěji v případě silného znečištění a zbytků nespáleného materiálu v topeništi kamen.
- Po každé topné sezóně je nutné kamna, kouřovody a komín důkladně vyčistit od sazí a jiných zbytků nespálených látek. V mimosezónním období, kdy se kamna nepoužívají, nechte regulátor přívodu vzduchu a regulátor odvodu spalin v maximálně otevřené poloze, aby byla zajištěna cirkulace vzduchu uvnitř kamen; tím se zabrání tvorbě kondenzátu uvnitř kamen.
- Sklo na dvířkách kamen pravidelně čistěte měkkým hadříkem. Vnější povrch kamen čistěte měkkým hadříkem a nepoužívejte abrazivní ani jiné agresivní chemické prostředky, protože by mohly poškodit lak. Kamna čistěte pouze tehdy, když jsou vychladlá.

5. UPOZORNĚNÍ!

- Na sklo kamen v horkém stavu se nesmí nalévat voda ani se nesmí čistit vlhkým hadříkem. V opačném případě může dojít k rozbití skla.
- Na vyhřátou horní desku by se neměly pokládat velmi studené předměty. V opačném případě by mohlo dojít k prasknutí desky.
- Je zakázáno používat plyn, alkohol nebo jakoukoli jinou hořlavou kapalinu/palivo.
- Během používání mohou některé části sporáku dosáhnout velmi vysokých teplot, proto je při používání sporáku nutná opatrnost. Nedovolte dětem, aby si v blízkosti sporáku hrály nebo s ním manipulovaly.
- Bez souhlasu výrobce není povoleno provádět na vařiči žádné konstrukční úpravy.

6. DŮLEŽITÁ UPOZORNĚNÍ

- Při zapalování kamen pro ústřední topení si můžete všimnout kondenzace na vnější straně vodního kotle, což může vést k mylnému závěru, že z kotle uniká voda. Jakmile se kamna a kotel zahřejí, kondenzát se odpaří a zmizí.

V následující tabulce jsou popsány možné problémy při používání kamen pro ústřední topení, jejich pravděpodobné příčiny a způsoby, jak je vyřešit

Tabulka 2 – Časté problémy a jejich řešení

KAMNA PRO ÚSTŘEDNÍ VYTÁPĚNÍ – MOŽNÉ PORUCHY			
PORUCHA	PŘÍČINA	ŘEŠENÍ	
1. Slabý topný výkon	Špatné palivo	Použijte lepší palivo (s vyšší výhřevností)	
	Slabý tah komína (slabý)	Zvyšte výšku komína na více 6 m	
	Ucpaný komín	Vyčistěte komín	
	Příliš silný tah v komíně (příliš silná cirkulace vzduchu)	Snižte cirkulaci vzduchu (nastavením přívodu vzduchu a/nebo regulátoru komínového ventilu)	
	Příliš mnoho radiátorů v systému		Snižte počet radiátorů připojených k systému. Maximální objem vody v radiátorech by měl být roven dvojnásobku objemu vody v kotli
			Rozvodné potrubí by nemělo být příliš dlouhé a neizolované, ani by nemělo vést pod zemí
Slabá cirkulace v systému	V systému nesmí být zapuštěné radiátory (potrubí nesmí být níže než kotel)		
		Odvzdušněte radiátory	
2. Slabé vytápění místnosti, ve které jsou kamna umístěna	Místnost je příliš velká vzhledem k sálavému výkonu kamen	Do místnosti, kde jsou umístěna kamna, přidejte radiátor	

3.	Z otvoru ve dveřích pravidelně vychází kouř	Nízký komín	Prodlužte komín
		Ucpaný komín	Vyčistěte komín
		Další kamna instalovaná ve vzdálenosti menší než 2 m na stejném komíně	Vypněte oheň v jednom z kamen
4.	Kouř uniká z horní desky	Ucpaný komín	Vyčistěte komín
		Poškozený šamotový prášek nebo těsnicí páska pod horní deskou (může k tomu dojít v důsledku silného nárazu při nesprávné manipulaci s kamny)	Sejměte horní desku a utěsněte místo šamotovým práškem a/nebo žáruvzdornou těsnicí páskou
5.	Únik vody uvnitř kamen	Vznik kondenzace v důsledku zapalování studených kamen	Jakmile se kamna a kotel zahřejí, kondenzát se odpaří a zmizí
		Palivo s vysokým obsahem vlhkosti	Používejte palivo lepší kvality
6.	Nízká teplota na výstupním potrubí	V systému nedochází k cirkulaci vody v systému	Zkontrolujte vodní čerpadlo a/nebo další prvky v systému
		V systému je příliš mnoho radiátorů	Snižte počet radiátorů připojených k systému. Maximální objem vody v radiátorech by měl být rovný dvojnásobku objemu vody v kotli