

# KRAFT&DELE

PROFESIONÁLNÍ

## VÁNOČNÍ

KD1674 (M1Q-KT02-80B)

NÁVOD K POUŽITÍ

Překlad původních pokynů

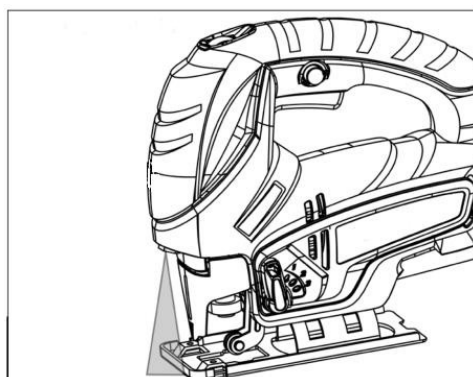
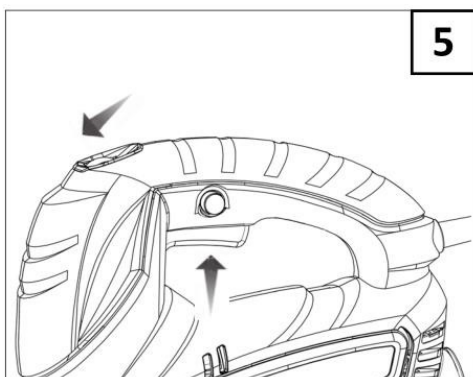
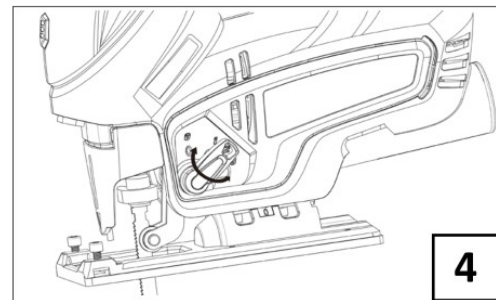
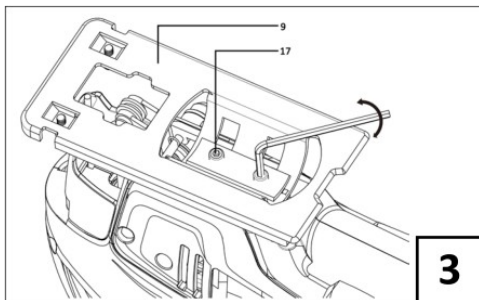
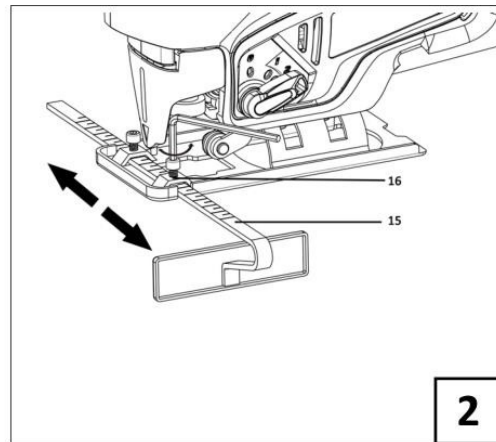
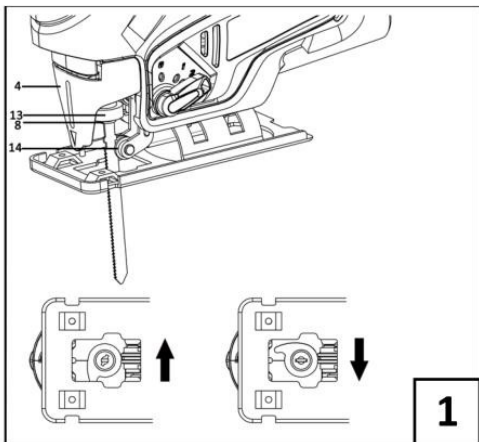
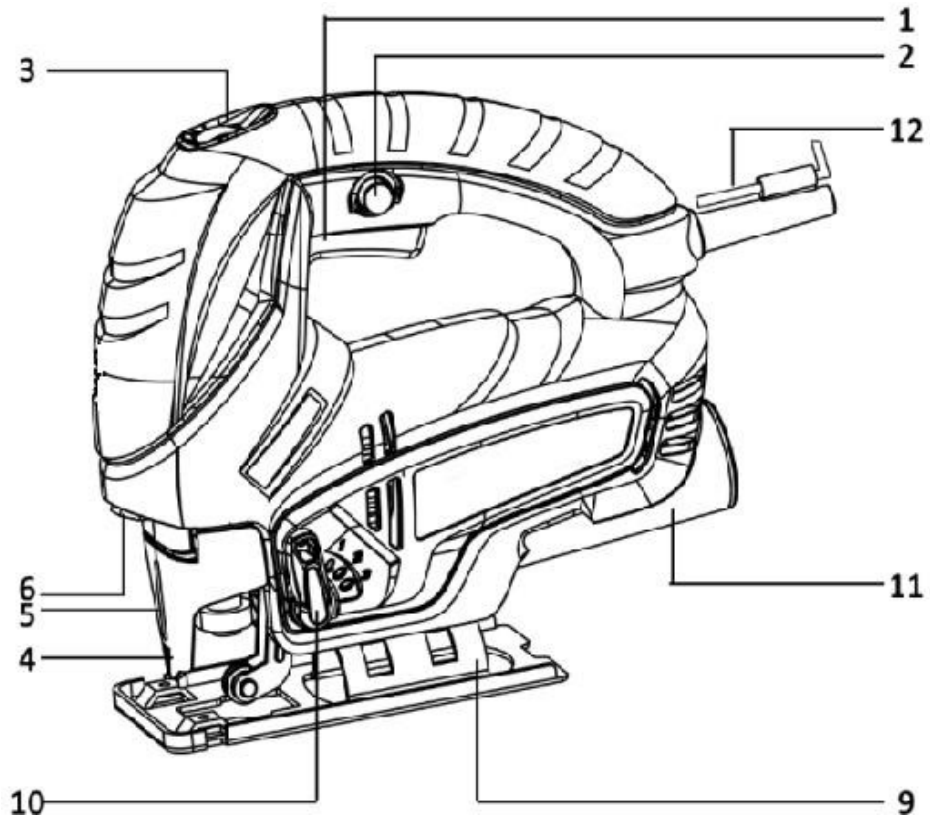


### USCHOVEJTE TENTO NÁVOD K OBSLUZE

Tento dokument obsahuje bezpečnostní a provozní pokyny a informace o záruce.  
Doklad spolu s dokladem o koupi uchovávejte na suchém místě.



# KD1674



## TECHNICKÉ ÚDAJE

Model		KD1674
Napětí		220-240V ~ 50Hz
Jmenovitý výkon		800W
Rychlost bez zatížení		500-3000/min
Funkce laseru		√
Rozsah řezání	Dřevo	80 mm
	Plastové	35 mm
	Ocel	10 mm
Základní materiál		Zinek
Kabel		PVC
Délka kabelu		2M

## Informace o hluku/vibracích

Hladina akustického tlaku LpA

87 dB(A)

Hladina akustického výkonu LWA l	98 dB(A)
Nejistota	3 dB(A)
Hodnota emisí vibrací	6,02 m/s <sup>2</sup>
Nejistota	1,5 m/s <sup>2</sup>

Úroveň emisí vibrací uvedená v tomto informačním listu byla změřena podle standardní zkoušky obsažené v normě EN 60745 a lze ji použít k porovnání jednoho nářadí s jiným. Tyto informace lze použít pro předběžné posouzení expozice.

Deklarovaná úroveň emisí vibrací se vztahuje na hlavní aplikace nářadí. Pokud je však nářadí

používá k jiným účelům, s jiným příslušenstvím nebo je nedostatečně udržován, může se úroveň emisí lišit. To může výrazně zvýšit úroveň expozice v průběhu životnosti nářadí.

Při odhadu úrovně expozice vibracím je třeba zohlednit také časové úseky, kdy je nářadí vypnuté nebo kdy je v provozu, ale nepoužívá se k žádné práci. To může vést k nižší úrovni expozice po celou dobu práce s nářadím.

Spotřebič a příslušenství je třeba udržovat a práci se spotřebičem plánovat.

## **APLIKACE**

Stroj lze používat pouze pro suché broušení a leštění. Je vhodný pro práci se dřevem, kovem, sádrou a plasty. Lze jej také použít k odstraňování rzi, starých nátěrů a polotovarů.

Naše výrobky, které jsou již na trhu, neustále vylepšujeme a zdokonalujeme.

Proto se výkon jednotky a její konstrukce mohou lišit a mohou se měnit bez předchozího upozornění. Za případné nepříjemnosti se omlouváme. Před použitím spotřebiče si prosím přečtěte všechny bezpečnostní pokyny k obsluze.

Tato příručka by měla být rovněž uschována.

## **VAROVÁNÍ**

Před jakýmkoliv úpravami spotřebiče a před prováděním servisních a údržbových prací vytáhněte zástrčku ze zásuvky. Nedodržení všech níže uvedených pokynů může mít za následek úraz elektrickým proudem, požár a/nebo vážné zranění.

zranění. Ujistěte se, že napětí v elektrické zásuvce odpovídá napětí uvedenému na typovém štítku spotřebiče. Materiály použité k balení spotřebiče nejsou hračkou. Děti si nesmí hrát s plastovými materiály a obaly. Hrozí nebezpečí, že se dítě jejich spolknutím udusí. Hladina hluku, která vzniká při provozu spotřebiče, může na pracovišti překročit 85 dB (A). V takovém případě používejte ochranu sluchu .

## **OBEČNÉ BEZPEČNOSTNÍ INFORMACE**

**Upozornění !** Nedodržení všech níže uvedených pokynů může vést k úrazu elektrickým proudem, požáru a/nebo vážnému zranění. Termínem "elektrický spotřebič" se v upozorněních v tomto dokumentu rozumí elektrický spotřebič připojený ke zdroji elektrické energie prostřednictvím napájecího kabelu nebo elektrický spotřebič napájený z baterie (bez kabelu).

### **1. Místo výkonu práce**

- a) Pracoviště by mělo být čisté, uklizené a dobře osvětlené. Špinavé a tmavé prostory mohou být příčinou nehod.
- b) Nepoužívejte elektrické zařízení ve výbušném prostředí, v přítomnosti hořlavých kapalin, plynů nebo prachu. Elektrické zařízení vytváří elektrické jiskry, které mohou zapálit prach nebo výpary.
- c) Zabraňte dětem a okolostojícím osobám v přístupu do pracovního prostoru. Zabraňte dětem a okolostojícím osobám, aby vás rozptylovaly, protože by mohly ohrozit obsluhu stroje.

### **2. Elektrická bezpečnost**

- a) Zástrčky spotřebiče musí pasovat do zásuvek. Zástrčka nesmí být v žádném případě upravována. Použití originálních napájecích komponentů (zástrčky, zásuvky) zajišťuje větší bezpečnost než jakékoli upravené komponenty.
- b) Nedotýkejte se uzemněných předmětů, jako jsou potrubí, radiátory, sporáky a chladničky. Pokud je vaše tělo uzemněno, hrozí zvýšené riziko úrazu elektrickým proudem.
- c) Napájecí kabel se v žádném případě nesmí používat k přenášení, přemisťování nebo odpojování spotřebiče. Napájecí kabel se nesmí nacházet v blízkosti zdrojů tepla, olejů, ostrých hran nebo pohyblivých částí. Poškozené nebo prodloužené napájecí kabely zvyšují riziko úrazu elektrickým proudem
- d) Při používání přístroje venku používejte prodlužovací kabely určené pro venkovní použití. Použití nevhodné šňůry při venkovním provozu může vést k úrazu elektrickým proudem.

### **3. Osobní bezpečnost**

- a) Vždy udržujte pozornost Soustředte se na práci. Chovejte se rozumně. Nepoužívejte stroj, pokud jste unaveni nebo pod vlivem drog, alkoholu či jiných stimulačních látek. Každá chvilka nepozornosti může způsobit vážnou nehodu.
- b) Používejte ochranné pomůcky a vždy používejte ochranné brýle. Používání vhodných osobních ochranných prostředků pro daný typ zařízení a prováděnou práci (např. protiprachová maska, neklouzavý oděv, ochranná přilba nebo chrániče sluchu) snižuje riziko úrazu.
- c) Vyvarujte se nechtěného spuštění spotřebiče. Před připojením zástrčky spotřebiče do zásuvky se ujistěte, že je vypínač na spotřebiči vypnutý. Uchopení spotřebiče v blízkosti vypínače při jeho přenášení může vést ke stisknutí vypínače a vážné nehodě.
- d) Před spuštěním spotřebiče vyjměte všechny seřizovací klíče. Klíč nebo jiné nářadí ponechané na pohyblivých částech spotřebiče může způsobit nehodu.
- e) Udržujte stabilní postoj. Udržujte stabilní postoj, abyste v pracovní poloze neztratili rovnováhu.
- f) Používejte vhodný ochranný oděv. Vždy noste chrániče sluchu. Nenoste volné oblečení ani šperky, protože by se mohly zachytit do šroubů. rotující části strojů. Pokud má obsluha dlouhé vlasy, musí nosit speciální ochrannou síť.
- g) Pokud je stroj vybaven odsávacím nebo sběrným zařízením, ujistěte se, že je ke stroji dobře a přesně připojeno. Použití těchto zařízení může snížit riziko nebezpečí

související s emisemi prachu.

#### **4. Správná manipulace a obsluha elektrického spotřebiče**

- a) Stroj nepřetěžujte. Používejte pouze správný spotřebič pro danou práci. Bude bezpečnější a praktičtější používat správný spotřebič pro daný typ práce.
- b) Pokud spínač nefunguje nebo je poškozený, spotřebič nepoužívejte. Používání spotřebiče s poškozeným spínačem je nebezpečné.
- c) Před jakýmkoliv úpravami, výměnou příslušenství nebo odložením přístroje vždy odpojte přístroj ze zásuvky. Tato opatření zabrání neúmyslnému spuštění přístroje.
- d) Spotřebič uchovávejte mimo dosah dětí. Rovněž je třeba učinit veškerá opatření, aby se ke spotřebiči nedostaly jiné osoby, které by jej používaly bez patřičných znalostí a zkušeností. Přístroj v rukou nezkušené osoby může být velmi nebezpečný.
- e) Provádějte pravidelné kontroly spotřebiče. Zkontrolujte, zda není spotřebič poškozen, zda jsou otáčející se součásti spotřebiče hladké a další. Pokud zjistíte poškození, odešlete spotřebič do opravy. Provoz spotřebiče s poškozenými součástmi může být velmi nebezpečný.
- f) Řezné nástroje musí být ostré a čisté. Správná údržba řezných prvků zajišťuje správný výkon a kvalitu obrábění.

#### **5. Servis**

- a) Servis přístroje smí provádět pouze kvalifikovaný servisní technik. Při opravě nebo výměně musí být použity originální náhradní díly. Tím je zajištěn bezpečný provoz spotřebiče.

## BEZPEČNOSTNÍ POKYNY PRO SKLÁDAČKY

### VŠEOBECNÉ

- Tento nástroj by neměly používat osoby mladší 16 let.
- Tento nástroj není vhodný pro broušení za mokra
- Nikdy nepoužívejte nářadí, pokud je napájecí kabel poškozený; výměnu napájecího kabelu smí provádět pouze kvalifikovaná osoba.
- Nepoužívejte materiály obsahující azbest (azbest je karcinogenní).
- Před jakýmkoli nastavováním nebo výměnou příslušenství vždy odpojte zástrčku od zdroje napájení.

### PŘÍSLUŠENSTVÍ

- Bezproblémový provoz nářadí je možný pouze při použití originálního příslušenství.
- Nepoužívejte opotřebované, poškozené nebo silně znečištěné brusné kotouče.

### PŘED POUŽITÍM

- Vždy zkontrolujte, zda je napájecí napětí shodné s napětím uvedeným na typovém štítku nářadí (nářadí s napětím 230 V nebo 240 V lze připojit k napájecímu zdroji 220 V).
- Vyvarujte se poškození šrouby, hřebíky a jinými prvky v obrobku; před zahájením práce je odstraňte.
- Používejte plně smotané a bezpečné prodlužovací kabely s proudem 16 A (ve Velké Británii 13 A).
- Hladina hluku při provozu může překročit 85 dB (A); je nutné používat ochranu sluchu.
- Prach z materiálů, jako jsou barvy obsahující olovo, některé druhy dřeva, minerály a kovy, je škodlivý (kontakt s prachem nebo jeho vdechnutí může obsluhu nebo okolostojícím osobám způsobit alergické reakce a/nebo onemocnění dýchacích cest); používejte protiprachovou masku a pracujte s odsávacím zařízením, pokud je možné jej připojit.
- Některé druhy prachu jsou klasifikovány jako karcinogenní (např. prach z dubu nebo buku), zejména v kombinaci s přísadami pro obrábění dřeva; používejte protiprachovou masku a pracujte s odsávacím zařízením, pokud je možné jej připojit.
- Dodržujte národní požadavky týkající se materiálů, se kterými chcete pracovat.
- Používejte ochranné rukavice, ochranné brýle, ochranný oděv a ochranu vlasů (v případě, že má obsluha dlouhé vlasy).
- Zajistěte obrobek (obrobek upnutý svorkami nebo ve sklíčidle je stabilnější, než kdyby byl podepřen rukou).
- Při broušení kovu vznikají jiskry; nedovolte, aby se v blízkosti pracovního prostoru stroje nacházely okolní osoby. Stroj nepoužívejte v blízkosti hořlavých materiálů.

### PŘI PRÁCI SE ZAŘÍZENÍM

- Napájecí kabel vždy udržujte mimo pohyblivé části nářadí; napájecí kabel ved'te zadní částí nářadí směrem od jednotky.
- Nedotýkejte se pohybujícího se brusného kotouče
- V případě elektrické nebo mechanické poruchy přístroj okamžitě vypněte a vytáhněte zástrčku ze zásuvky.

- Pokud se napájecí kabel během provozu poškodí nebo přestřihne, nedotýkejte se ho, ale okamžitě odpojte zástrčku ze zásuvky.

#### PO POUŽITÍ

- Po odložení nářadí odpojte motor a zkontrolujte, zda se všechny pohyblivé části zastavily.
- Nepřipojujte modrý (= zem) nebo hnědý (= živý) vodič napájecího kabelu této jednotky k zemnímu výstupu zástrčky.
- Pokud byla z jakéhokoli důvodu odříznuta stará zástrčka od napájecího kabelu tohoto nářadí, je třeba ji bezpečně zlikvidovat.

#### SYMBOLE

	Przeczytaj instrukcję		Noś środki ochrony słuchu
	Ostrzeżenie		Noś maskę przeciwpyłową
	Podwójna izolacja		Nie należy wyrzucać zużytych urządzeń do śmieci domowych
	Noś środki ochrony wzroku		Trzymaj ręce i stopy z dala od wszelkich otworów

## **NÁVOD K POUŽITÍ**

1. Otvor v držáku nože (8) musí být čistý a zbavený nečistot. Zvedněte ochranný kryt (4)
2. Otevřete držák nože (8) odjištěním pojistného kroužku (13). Zasuňte řezný nůž do držáku nože (8) tak daleko, jak to jen půjde. Ujistěte se, že zadní část nože je mimo drážku vodícího válečku (14).
3. Zavřete držák nože uvolněním pojistného límce.  
Ostré čepele zajišťují nejlepší výsledek. Opatřované čepele vyměňte za nové. Upozorňujeme, že nepřetržité používání opotřebených nožů snižuje účinnost a přesnost stroje a může vést k přetížení motoru.

### **MONTÁŽ ČTYŘÚHELNÍKOVÉHO RANĚNÍ (obr. 2)**

Paralelní vedení umožňuje řezání rovnoběžně s hranou v maximální vzdálenosti 10 cm.

1. Namontujte paralelní vodičko (15) na základnu jednotky (9) podle obrázku.
2. Umístěte paralelní vedení do požadované vzdálenosti a utáhněte zajišťovací šrouby (16).

### **ŘEZÁNÍ POD ÚHLEM (obr. 3)**

Maximální úhel řezu vlevo/vpravo je 45°.

1. Povolte upevňovací šrouby (17).
2. Nakloňte doraz (9) do požadovaného úhlu.
3. Utáhněte upevňovací šrouby (17).

### **POUŽITÍ PŘEPÍNAČE VLN (Obr.4.)**

Kolébkový spínač slouží k nastavení správného úhlu řezání materiálu. Otočte přepínačem (10) do požadované polohy kyvadla. V následující tabulce je uvedena správná poloha kyvadla pro různé materiály.

### **SERVIS**

1. Obrobek upevněte. Ujistěte se, že strana, kterou budete později vidět, směřuje dolů, protože na této straně je řez nejpresnější.
2. Před přiblížením k obrobku se ujistěte, že nůž dosáhl plných otáček.
3. Na čepel netlačte. Počkejte, až stroj obrobek rozřeže.
4. Vypněte spotřebič a počkejte, až se řezací nůž zastaví. Teprve poté můžete spotřebič vrátit zpět na místo.

### **ZAPNUTO A VYPNUTO (obr. 5)**

1. Chcete-li přístroj zapnout, stiskněte vypínač (1).
2. Chcete-li nastavit rychlost sekání, otočte nastavovacím knoflíkem (3).
3. Chcete-li přístroj vypnout, uvolněte vypínač (1).
4. Chcete-li přepnout přístroj do režimu nepřetržitého provozu, úplně stiskněte vypínač (1) a současně stiskněte tlačítko zámku (2). Poté tlačítko zapnutí/vypnutí uvolněte.
5. Chcete-li vypnout režim nepřetržitého provozu, stiskněte znovu vypínač (1). Při řezání kovů vždy používejte chladicí kapalinu (např. olej nebo vodu), abyste zabránili přehřátí stroje a obrobku.

### **ODSTRANĚNÍ PRACHU**

Konektor pro odsávání prachu (11) spolu s externím vysavačem umožňuje likvidovat prach vznikající při práci se strojem. Do konektoru (11) zasuňte sací nástavec vysavače.

## Mazání

Vodicí váleček pravidelně promazávejte. Stačí jedna kapka maziva (14).

## ČIŠTĚNÍ A ÚDRŽBA

Před jakoukoli instalací, seřizováním, opravou nebo údržbou odpojte napájecí kabel od síťové zásuvky.

Přímočará pila je bezúdržbové nářadí, ale doporučuje se pravidelné mazání vodicího válečku. Kapka oleje nanesená v tomto místě prodlouží životnost válečku.

Když se uhlíkové kartáče opotřebují (délka přibližně 4 mm), vyměňte oba kartáče najednou.

Veškerý provoz a údržbu skládačky svěřte autorizovanému servisu. Tím zajistíte spolehlivost nářadí.

## PROSTŘEDÍ

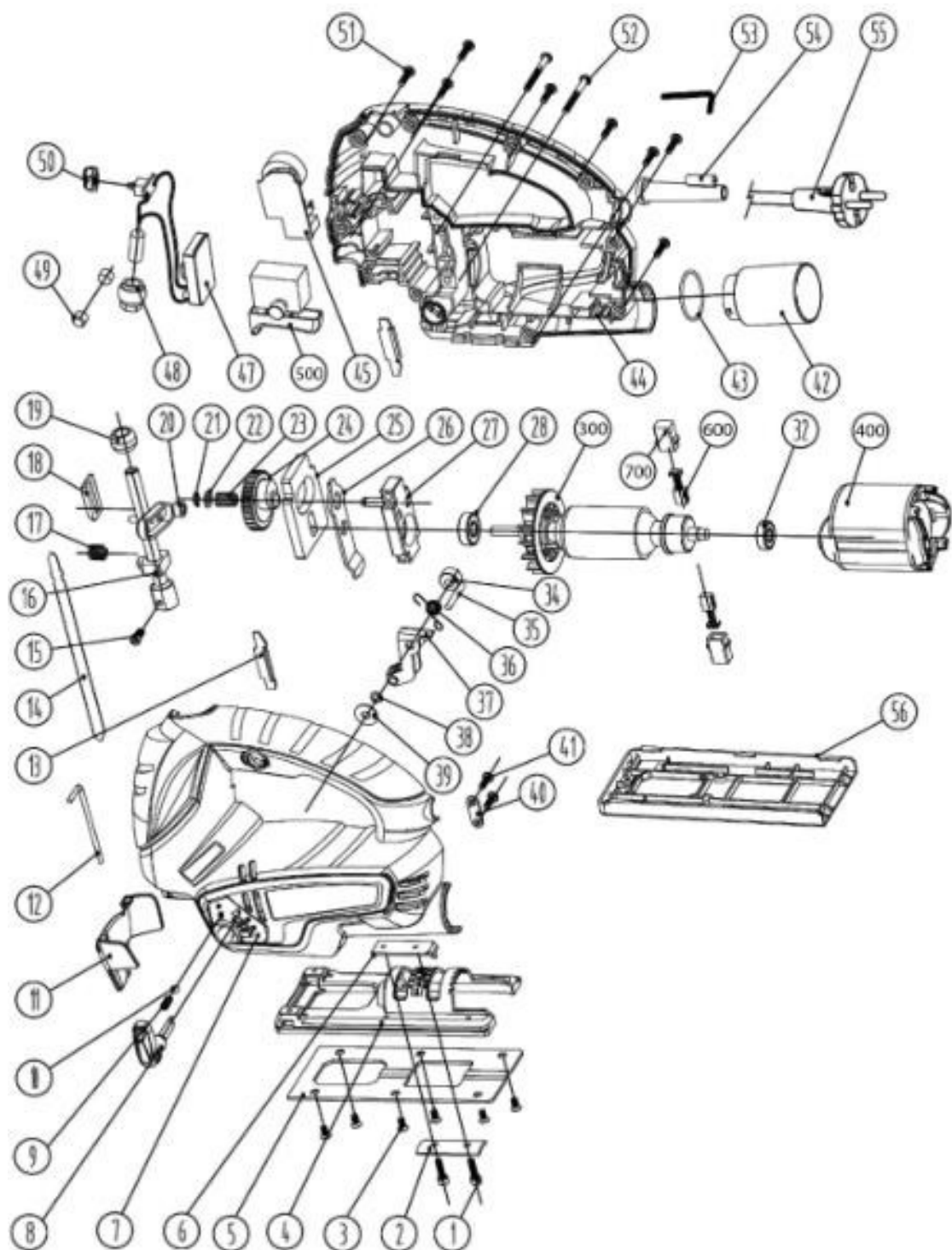
Elektrické nářadí, příslušenství a obaly nesmí být likvidovány společně s domovním odpadem v souladu s evropskou směrnicí 2002/96/ES o odpadních elektrických a elektronických zařízeních a jejím prováděním v souladu s vnitrostátními právními předpisy. Vyřazené elektrické nářadí musí být skladováno odděleně a odvezeno do recyklačního zařízení v souladu s předpisy na ochranu životního prostředí.

## ŘEŠENÍ PROBLÉMŮ

Problém	Možná příčina	Řešení
Zařízení není funguje	Zkrat v elektrickém systému zařízení	Vyměňte kotvu a rotor v služba
	Zástrčka není připojena do zásuvky krmení	Připojte zástrčku k zásuvky
	Žádné napětí v zásuvce	Kontrola a oprava napájení
	Uvolněné kontakty	Vyměňte řídicí desku na stránkách
	Opotřebované uhlíkové kartáčky	Výměna uhlíkových kartáčů na stránkách
	Žádné spojení mezi uhlíkovým kartáčem a komutátorem	Zkontrolujte spojení mezi uhlíkovými kartáči a komutátorem ve služba
Příliš mnoho jiskry během provozu	Problém s pružinou uhlíkového kartáče	Nechte si v servisním středisku vyměnit uhlíkové kartáčky
	Opotřebení uhlíkových kartáčů	Výměna uhlíkových kartáčů na stránkách
	Zkrat v elektrickém systému	Vyměňte nebo zkontrolujte rotor na stránkách
	Příliš vysoké napětí	Nastavení napětí
	Žádné spojení mezi kartáčem	Výměna uhlíkových kartáčů

	uhlíky a komutátor	na stránkách
	Zkrat v obvodu komutátoru	Vyměňte nebo zkontrolujte rotor na stránkách
Snížení produktivity	Příliš nízké napětí	Nastavení napětí
	Poškození dílů	Výměna vadných dílů na stránkách
	Zkrat v rotoru	Vyměňte nebo zkontrolujte rotor na stránkách
	Pomalá rychlost	Nastavení rychlosti
Přehřátí zařízení	Přetížení zařízení	Zařízení by se mělo používat v souladu s pokyny
	Výstup znečištěného vzduchu	Vyčistěte výstup vzduchu
Ne možnosti montáže lopatek	Příliš velká čepel	Použití správného nože
Žádný paprsek laser	Zástrčka není připojena do zásuvky krmení	Připojte zástrčku k elektrické zásuvce
	Zkrat v napájecím zdroji	Proveďte opravu
	Vypnuté zařízení	Zapnutí zařízení
	Uvolněné kontakty	Vyměňte elektrickou varnou desku v službě
	Poškození transformátoru	Vyměňte transformátor v službě

# ILUSTRACNÍ SCHÉMA



## SEZNAM DÍLŮ

Ne.	Popis	Ne.	Popis
1	BOLT	27	RUKOJEŤ
2	SPOJOVACÍ DESKA	28	KULIČKOVÉ LOŽISKO
3	BOLT	29	JARO
4	BASIS	30	KOMPARTMENT SYNDROM PODROBNOSTI
5	DESKA	31	KARBONOVÝ ŠTĚTEC
6	FIXAČNÍ DESKA	32	KULIČKOVÉ LOŽISKO
7	LEVÁ SKŘÍŇKA	33	TWORNIK
8	SPEAKER	34	MONTÁŽ
9	PRUŽINA KLIKY	35	ROLKA
10	OCELOVÁ KOULE	36	JARO
11	POKRYTÍ	37	PODPORA
12	STÍNICÍ PRVEK	38	PAD
13	DESKA	39	SHEET
14	AKCIE	40	DRŽÁK KABELU
15	BOLT	41	BOLT
16	ELEMENT ZAŘÍZENÍ	42	ADAPTÉR PRO ODSÁVÁNÍ PRACHU
17	JARO	43	O SPOLEČNOSTI RING
18	VODICÍ DESKA	44	PRAVÁ STRANA
19	KULIČKOVÉ LOŽISKO	45	DPS
20	ELEMENT VYBAVENÍ	49	LOŽISKA
21	TŘMEN HŘÍDELE	500	SWITCH
22	MINI-FRIDGE	51	BOLT
23	LOŽISKA	52	BOLT
24	VELKÝ BĚH	53	KEY
25	PŘEHLED	54	KABELOVÝ KABEL
26	DESKA	55	KABEL

## Záruční podmínky:

1. Záruka je poskytována po dobu 12 měsíců (24 měsíců u spotřebitelských nákupů).
2. Záruka se vztahuje pouze na fyzické vady zařízení, tj. vady materiálu nebo montáže.
3. Záruka se nevztahuje na zranění způsobená vnějšími příčinami, jako jsou: mechanická zranění, znečištění, zaplavení, atmosférické jevy, nesprávná instalace nebo provoz, jakož i provoz, který není v souladu s provozními a technickými předpisy.  
účel. Ručitel nenese odpovědnost, pokud je nástroj nesprávně zvolen pro daný účel a zneužití.
4. Vzhledem k přirozenému opotřebení spotřebního materiálu se záruka nevztahuje na položky, jako jsou kabely, baterie, nabíječky, tlačítka, voliče, přepínače atd.
5. Zákazník dodá zboží do servisu na vlastní náklady.
6. Přístroj by měl být do servisního střediska dodán v původním výrobním obalu nebo v náhradním obalu chránícím zboží před vnějším poškozením.
7. Balení by mělo být označeno identifikačním číslem zboží uvedeným v den prodeje.
8. Zboží se přijímá do servisu po předložení dokladu o koupi.
9. Oprava zboží se prodlužuje o dobu, kdy jsou všechny doklady doručeny do servisu.
10. V případě, že zákazník nemá všechny dokumenty, měl by servisní středisko informovat o svém rozhodnutí opravit spotřebič a písemně uvést jedno z řešení určených servisním střediskem.
11. Vracený nebo servisovaný výrobek by měl být kompletní. Obal by měl obsahovat výrobek se všemi zakoupenými součástmi.
12. Zaslání nekompletních výrobků zpět může prodloužit dobu opravy nebo ji znemožnit.
13. Závady zjištěné během záruční doby budou odstraněny nejpozději do 14 dnů od data převzetí zařízení k reklamaci.  
služby. Pokud nejsou náhradní díly k dispozici, může se doba opravy prodloužit o dobu potřebnou k jejich získání.
14. Reklamáce v rámci záruky, záruční a kupní smlouvy budou uznány pouze na základě dokladu o koupi s uvedením totožnosti zakoupeného nástroje. **Záruka platí s dokladem o koupi!**
15. Pokud servisní středisko zjistí, že závadu nelze odstranit, nebo se stejná závada opakuje i přes tři opravy, zákazník obdrží nové zařízení.
16. Záruka neopravňuje kupujícího požadovat náhradu ušlého zisku souvisícího se škodou.
17. Tato záruka nevyklučuje, neomezuje ani nepozastavuje práva kupujícího podle zákona ze dne 27. července 2002. (Úřední věstník ze dne 5. září 2002 č. 141, položka 1176).
19. V neupravených záležitostech se použijí příslušná ustanovení zákona ze dne 27. července 2002: o zvláštních podmínkách prodeje zboží spotřebiteli a o změně občanského zákoníku.

ZPLNOMOCNĚNÝ ZÁSTUPCE VÝROBCE:

FOREINTRADE SP. Z O.O.; Grochowska 341 lok.174; 03822 Varšava

**KRAFT&DELE**

## PROHLÁŠENÍ O SHODĚ

Podle ISO/IEC Guide 22 a EN 45014

**Autorizovaný zástupce výrobce:** z o.o.

**Adresa zplnomocněného zástupce:** Grochowska 341 lok.174, 03822 Varšava.

PROHLAŠUJEME, ŽE VÝROBEK JE V SOULADU S EVROPSKÝMI NORMAMI.

**Název produktu:** PURSUITCHER (ochranná známka Kraft&Dele)

**Model** (obchodní označení): M1Q-KT02-80B / KD1674

**Údaje o výrobku:** Napětí: 230V

**Prohlášení:**

Výrobek, na který se toto prohlášení vztahuje, splňuje požadavky směrnic ES:

1. 2006/42/ES Směrnice o strojních zařízeních
2. 2011/65/EU Směrnice ROHS 2
3. 2000/14/ES Směrnice o emisích hluku

**Podle norem:**

EN 60745-1:2009+A11:2010; EN 60745-2-11:2010; EN 50581:2012; EN ISO 3744:2011

Certifikát číslo 160400948HZH-V1 vydaný společností Intertek Testing Services Hangzhou (16 No. 1 Ave., Xiasha Economic Development District, Hangzhou 310018, Čína) ze dne 23.5.2016.

Osoba odpovědná za vedení technické dokumentace: Kamila Cieplak, Grochowska 341 lok.174, 03822 Varšava.

Kamila Cieplak, Varšava, 05.06.2017