

# ***KRAFT&DELE***

## **PROFESSIONAL**

### **PROVOZNÍ NÁVOD - překlad KD5162**

### **Kultivátor-vyorávač**



# Zabezpečení

## Odpovědnost vlastníka

**Za přesnou instalaci a bezpečné a vhodné používání minikultivátoru odpovídá jeho majitel.**

- Přečtěte si všechny bezpečnostní pokyny a dodržujte je.
- Pečlivě dodržujte pokyny k instalaci.
- Údržbu minikultivátoru provádějte podle plánu a pokynů uvedených v této příručce.
- Ujistěte se, že každý, kdo používá minikultivátor, je seznámen se všemi ovládacími prvky stroje a bezpečnostními opatřeními.

## Zvláštní informace

Tato příručka obsahuje speciální informace, které vás upozorní na možná bezpečnostní rizika, poškození přístroje a také užitečné informace o provozu a servisu. Pozorně si přečtěte všechny informace v tomto návodu, abyste předešli zranění a poškození přístroje.

### **POZNÁMKA**

Vyhnete se situacím, které mohou způsobit zranění! Tento symbol a text upozorňují na možná nebezpečí, a dokonce i na smrt.

obsluhy nebo okolostojících osob, ke kterým může dojít, pokud jsou nebezpečí nebo postupy ignorovány.

### **DŮLEŽITÉ**

Vyhnete se situacím, které mohou způsobit poškození! Tento text je určen k informování obsluhy o činnostech nebo podmínkách, které mohou způsobit poškození zařízení.

### **VAROVÁNÍ**

Výfukové plyny z motoru tohoto výrobku obsahují chemické látky, o nichž je ve státě Kalifornie známo, že způsobují rakovinu, vrozené vady nebo jiné poškození reprodukčního systému.

### **Důležitá bezpečnostní opatření**

Pozorně si přečtěte níže uvedené informace. Mini kultivátor provozujte v souladu s bezpečnostními pokyny a doporučeními této části a v celém textu. Každý, kdo tento minikultivátor používá, si musí přečíst návod k obsluze a seznámit se s ovládáním přístroje.

Tento symbol označuje důležité bezpečnostní pokyny, jejichž nedodržení může ohrozit vaši bezpečnost. Před použitím tohoto spotřebiče si přečtěte všechny pokyny v tomto návodu a dodržujte je.

- Nepřeppravujte minikultivátor z jednoho místa na druhé s běžícím motorem.
- Hroty kultivátoru by se neměly otáčet, když motor běží na volnoběh. Pokud se při volnoběhu motoru otáčejí, obraťte se na svého prodejce, který vám poskytne pokyny.
- Při práci s kultivátorem se vhodně oblečte. Vždy noste pevnou obuv. Nikdy nenoste sandály, tenisky nebo otevřenou obuv a nikdy nepracujte s kultivátorem, pokud nemáte vhodnou obuv. Nenoste volný oděv, který by mohl být zachycen pohyblivými částmi stroje. Vždy používejte ochranné brýle na ochranu očí.
- Ruce, nohy, vlasy a volný oděv vždy udržujte mimo dosah pohyblivých částí motoru a kultivátoru.
- Nedovolte dětem obsluhovat tento mini kultivátor bez řádného poučení.
- Nepoužívejte žádné elektrické spotřebiče, pokud jste pod vlivem alkoholu nebo drog.
- Všechny šrouby a matice musí být řádně dotaženy.
- Před provedením opravy nebo seřízení je nutné motor spotřebiče

vypněte a počkejte, až vychladne, a odpojte vodič zapalovací svíčky od zapalovací svíčky.

- Teplota tlumiče výfuku a míst v jeho blízkosti může překročit 65 °C (150 °F). Těmto oblastem je třeba se vyhnout.
- Motor nikdy nespouštějte v uzavřeném prostoru. Výfukové plyny motoru obsahují oxid uhelnatý (II), což je smrtelně nebezpečný plyn bez zápachu.
- Pečlivě prohlédněte pěstební oblast a odstraňte všechna cizí tělesa. Nepěstujte nad podzemními inženýrskými sítěmi, včetně vodovodního a plynového potrubí, elektrických kabelů nebo trubek. Nepoužívejte minikultivátor v půdě, kde se nacházejí velké kameny a cizí tělesa, která by mohla přístroj poškodit.
- Pokud v zubech spotřebiče uvízne nějaký předmět, vypněte motor a vyjměte vodič ze zapalovací svíčky. Před pokusem o odstranění cizího předmětu nechte spotřebič vychladnout.

# SECURITY

## **Bezpečnostní opatření pro motor Varování před otravou**

### **oxidem uhelnatým**

Všechny motory obsahují ve výfukových plynech oxid uhelnatý (II).

Oxid uhelnatý (II) je smrtelně nebezpečný plyn bez zápachu a chuti, který může být přítomen, i když necítíte ani nevidíte výfukové plyny motoru. Hladina oxidu uhelnatého (II) ve vzduchu, která může být smrtelná, může v uzavřeném prostoru se špatným větráním přetrvávat několik dní. Jakékoli množství oxidu uhelnatého (II) může při vdechnutí způsobit bolesti hlavy, ospalost, nevolnost, dezorientaci a nakonec smrt. Pokud se u vás vyskytne některý z těchto příznaků, okamžitě vyhledejte lékařskou pomoc.

### **Prevence otravy oxidem uhelnatým (II)**

- Nikdy nepoužívejte motor .
- Nikdy nevedechujte výfukové plyny z motoru .

Oxid uhelnatý (II) může velmi rychle dosáhnout nebezpečné koncentrace.

- Nikdy nepoužívejte motor venku, pokud by výfukové plyny mohly být nasávány do budovy.

- Nikdy nepoužívejte motor venku ve špatném počasí větraný prostor, odkud nelze snadno odvést výfukové plyny, například v oblastech obklopených kopci.
- Nikdy nepoužívejte motor v uzavřených nebo částečně uzavřených prostorech, například v budovách. uzavřené z jedné nebo více stran, ve stanech, garážích nebo sklepích.
- Nikdy nemiřte tlumičem výfuku lidi nebo zvířata. Všechny okolostojící osoby by se měly vždy držet mimo pracovní prostor přístroje a jeho příslušenství.

### **Požáry benzínu a bezpečná manipulace s palivem**

Palivo a palivové páry jsou vysoce hořlavé. Nikdy nepoužívejte palivo tam, kde by mohlo dojít k jiskření. Nikdy nepoužívejte palivo tam, kde by mohlo dojít k jiskření potenciální zdroj vznícení (například: ohřívače teplé vody nebo ohřívače prostoru, sušička prádla, elektromotory atd.). Udržujte spotřebič mimo dosah plameny a jiskry, aby nedošlo k požáru. Požáry paliva se šíří velmi rychle a jsou vysoce **výbušné**.

## Prevence požárů benzínu

- Palivovou nádrž nikdy nenaplňujte v interiéru (např. v místnostech jako sklep, garáž, stodola, kůlna, dům apod.).

- Palivovou nádrž vždy doplňujte venku na dobře větraném místě.

- Nikdy neodšroubovávejte víčko palivové nádrže a nedoplňujte palivo při běžícím motoru. Vypněte motor a nechte ho vychladnout, než začnete tankovat.

doplňování paliva.

- Nikdy nevylévejte palivo z motoru v uzavřeném prostoru.

- Před nastartováním vždy otřete přebytečné palivo z motoru.

Rozlité palivo ihned uklidte.

- Po nasátí rozlitého paliva počkejte, dokud zbytky paliva zcela nezaschnou, a teprve potom se pokuste nastartovat motor.

- Před spuštěním motoru nechte uniknout palivové výpary z prostoru, kde je jednotka umístěna.

- Před spuštěním a provozem zkontrolujte správnou instalaci víčka palivové nádrže.

- Motor nastartujte až po správném nasazení víčka palivové nádrže.

- Odvzdušňovací šroub povolujte vždy chodu motoru.
- Při doplňování paliva do palivové nádrže nikdy nekuřte.
- Přijměte vhodná opatření, zabráníli požáru a výbuchu způsobenému elektrostatickým výbojem. Používejte pouze nekovové přenosné palivové nádrže.
- Neskladujte motor s palivem v palivové nádrži v interiéru. Palivo a palivové páry jsou vysoce výbušné.
- Během skladování musí být odvzdušňovací šroub dostatečně dotažen.
- Nikdy nevylévejte palivo z palivové nádrže spotřebiče.
- K vyprázdnění palivové nádrže nikdy neprovádějte orální aspiraci z palivového potrubí.
- Palivovou nádrž smí doplňovat pouze dospělá osoba.
- Nikdy nedovolte dospělým osobám nebo osobám pod vlivem drog nebo alkoholu, aby doplňovali palivo do palivové nádrže spotřebiče.
- Spojka by neměla obsahovat olej ani jiné kapaliny, aby byl zajištěn její bezproblémový chod.

## **Popáleniny a oheň**

Tlumič výfuku, kryt tlumiče výfuku a další části motoru se při chodu velmi zahřívají. Tyto části zůstávají velmi horké i po vypnutí motoru.

## **Ochrana proti popáleninám a požáru**

- Nikdy neodstraňujte kryt tlumiče výfuku motoru.
- Nikdy se nedotýkejte krytu tlumiče, protože je velmi horký a může způsobit vážné popáleniny.
- Nikdy se nedotýkejte částí motoru, které se během provozu zahřívají.
- Vždy udržujte materiály a nečistoty mimo kryt tlumiče výfuku a jiné horké části motoru, aby nedošlo k požáru.

## **POZORNOST BEZPEČNOSTNÍM PRAVIDLŮM**

Vyhňte se situacím, které by mohly vést ke zranění! Horké výpary jsou normálními vedlejšími produkty provozu.

katalyzátor. Dodržujte všechny bezpečnostní pokyny, aby nedošlo k popálení a požáru.

## **Kroky při práci s motorem nebo minikultivátorem**

### **POZNÁMKA**

Motor ani minikultivátor neupravujte:

Vyhňte se situacím, které by mohly vést ke zranění! Nikdy nevyměňujte ani neupravujte motor z výroby. Pokud na stránkách . motor vyměněn nebo upraven, může dojít k vážnému zranění nebo smrti.

### **POZNÁMKA**

Vyhňte se situacím, které by mohly vést ke zranění! Při provádění prací nebo výměně dílů motoru nebo mini kultivátoru, vždy odpojte vodič zapalovací svíčky zapalovací svíčky a držte jej mimo zapalovací svíčku.

1. Vypněte motor .
2. Odpojte vodič zapalovací svíčky od zapalovací svíčky.
3. Odpojený vodič zapalovací svíčky bezpečně umístěte mimo zapalovací svíčku a veškeré kovové části. Vždy tak postupujte, jinak může dojít k jiskření mezi elektrodou zapalovací svíčky a kovovými částmi.

4. Vyměňte nebo opravte motor nebo díly mini kultivátoru.

5. Zkontrolujte všechny díly, které byly opraveny nebo odstraněny během opravy, zda jsou bezpečné a bezpečné. správná fixace.

POZNÁMKA: Všechny opravárenské díly musí pocházet z výroby.

Nikdy nevyměňujte díly, které nejsou určeny pro tento motor nebo minikultivátor.

6. Výměna drátů zapalovací svíčky



## BEZPEČNOST PROVOZU

Tento mini kultivátor byl navržen a vyroben tak, aby byla zajištěna vaše bezpečnost a spolehlivost. Bezpečnost a spolehlivost je taková, jakou byste očekávali od předního elektrických zařízení určených k použití vnější.

Čtení této příručky a pokynů v ní obsažených

bezpečnost poskytne nezbytné základní znalosti k tomu, aby bezpečné a správné používání tohoto zařízení. Na kultivátor jsme umístili bezpečnostní nálepkou, která vám při práci se strojem připomene některé z těchto důležitých informací.

Při obsluze přístroje vždy věnujte pozornost důležitým informacím.

Bezpečnostní nálepky vám umožní seznámit se s umístěním a obsahem bezpečnostních upozornění, kterých si můžete všimnout při běžných činnostech se zařízením. Seznamte se se všemi bezpečnostními nálepkami, a pokud máte jakékoli otázky ohledně jejich významu nebo způsobu, jak postupovat podle těchto pokynů, přečtěte si znovu celé znění pokynů.

Bezpečnostní pokyny v tomto bezpečnostním návodu nebo se obraťte na místního prodejce.

Pokud se nálepka stane nečitelnou v důsledku opotřebení, vybledne nebo je jinak poškozena během používání minipřístroje, je třeba ji odstranit.

kultivátoru, kontaktujte svého prodejce a si nový štítek. Nezapomeňte přitom na číslo dílu

a údaje o zakoupeném spotřebiči. Nálepky spotřebiči obsahují bezpečnostní pokyny, které jsou nezbytné pro

bezpečný a efektivní provoz vašeho minikultivátoru.

## **VYBALENÍ A MONTÁŽ VYBALENÍ MINI**

### **KULTIVÁTORU**

Opatrně vyjměte mini kultivátor z krabice, odstraňte všechny obaly a odřízněte všechny vazby upevňující součásti volantu k sadě mini kultivátoru.

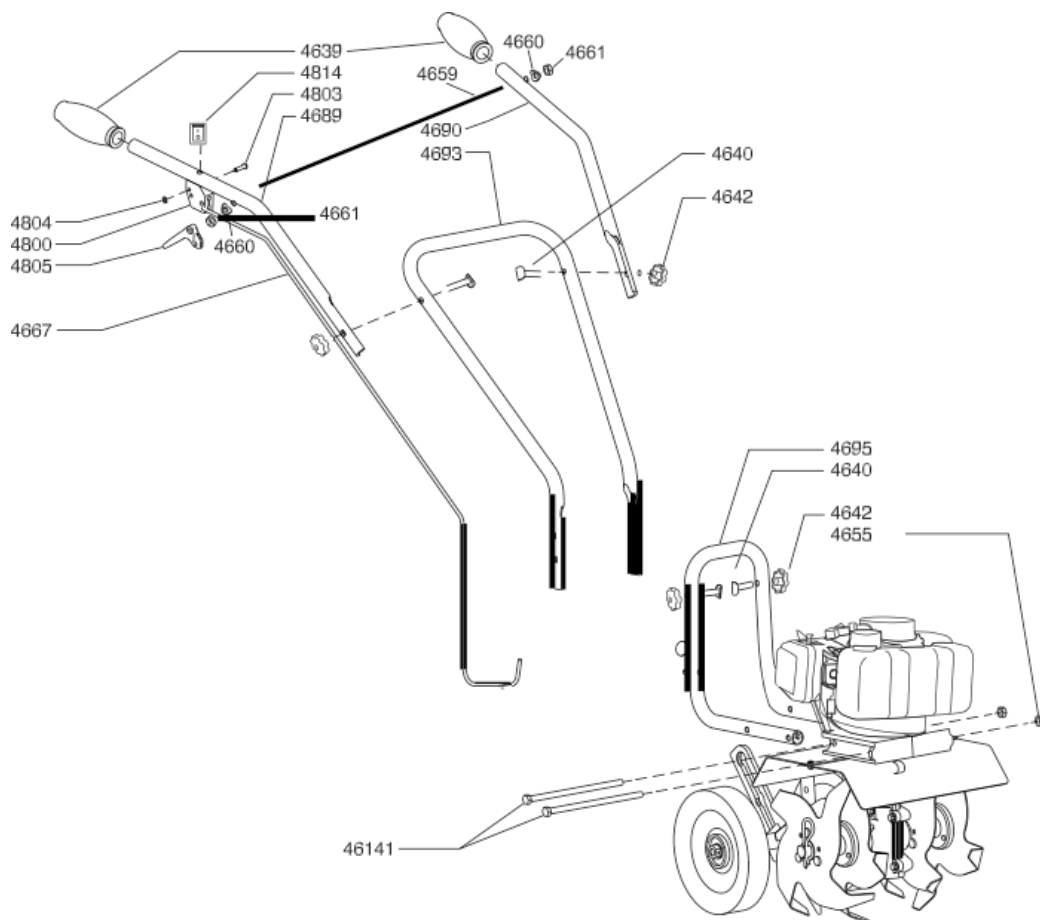
### **MONTAGE**

1. Sestavu minikultivátoru umístěte svisle s hroty a koly na rovný povrch. Kola by měla být nastavena do nejnižší polohy. Mini kultivátor **NEUMÍSTĚJTE** na vysoký povrch, ze kterého by mohl spadnout a způsobit škody na majetku nebo zranění osob.
2. Nasadte spodní tyč a utáhněte šrouby (46141) matic, poté nasadte spodní rukojeť.
3. Pomocí dvou matic (4640) a dvou šroubů (4642) připevněte prostřední rukojeť (4693) ke spodní rukojeti (4695), která je již připevněna k sestavě minikultivátoru. Střední rukojeť lze namontovat ve dvou polohách: vysoké a nízké. **NE** Nadměrně utáhněte matice rukojeti.

4. Před instalací horní rukojeti nejprve nastavte páku.

(4659) a poté připevněte pravý a levý horní držák (4689 a 4690) ke středovému držáku pomocí dalších dvou matic, šroubů a podložek držáku. **NEDOPORUČUJTE**

Utáhněte matice rukojeti.



## SERVIS

### Příprava motoru na startování PALIVO A OLEJ

#### Kvalita

Pro startování motoru používejte kvalitní dvoutaktní motorový olej, který pak zajistí správný chod motoru po celou dobu jeho . Používejte pouze běžný bezolovnatý benzín, případně bezolovnatý benzín vyšší třídy. Benzín může obsahovat až 10 % etanolu, 10 % benzínu, 15 % MTBE a 15 % ETBE. **NEPOUŽÍVEJTE metanol ani olovnaté pohonné hmoty.**

#### Palivová směs

Mini kultivátor spusťte po použití palivové směsi v poměru 40:1. **NEPOUŽÍVEJTE** olej pro dvoutaktní přívěsné motory.

#### OBRÁZEK 1

FUEL	OLEJ	SLOŽENÍ
<i>1 galon= 3,79 litrů</i>	<i>1 unce =28,35 gramů</i>	
1 galon	2,5 unce	40:1
2 galony	5 uncí	40:1

5 galonů

13 uncí

40:1

## **Palivová směs a doplňování paliva do palivové nádrže**

### **POZNÁMKA**

Vyhnete se situacím, které by mohly vést ke zranění! Nikdy neskladujte motor s palivem v palivové nádrži v interiéru. Palivo a palivové páry jsou vysoce hořlavé.

### **POZNÁMKA**

Vyhnete se situacím, které by mohly vést ke zranění! Nikdy nemíchejte palivo a olej přímo v palivové nádrži motor. Používejte pouze nekovové přenosné palivové nádrže.

### **POZNÁMKA**

Vyhnete se situacím, které by mohly vést ke zranění! Činnosti, jako je manipulace a doplňování paliva, smí provádět pouze dospělá osoba.

### **Palivová směs**

1. Palivo by se mělo míchat v nádrži venku na dobře větraném místě.
2. Naplňte 1/4 certifikované palivové nádrže doporučeným palivem.
3. Přidejte doporučené množství oleje pro dvoutaktní motory.

NEPOUŽÍVEJTE olej pro dvoutaktní přívěsné motory.

4. Pečlivě zašroubujte víčko nádrže.
5. Protřepejte nádobu, aby se palivo a olej promíchaly.
6. Pomalu odšroubujte uzávěr, aby se odvzdušnil. Doplňte zbývající palivo.
7. Rozlité palivo nebo olej utřete a nechte odpařit před přepravou přístroje.

### **POZNÁMKA**

Vyhnete se situacím, které by mohly vést ke zranění! S palivem manipulujte vždy v dobře větrané místnosti, venku, mimo dosah ohně a jisker.

### **DŮLEŽITÉ**

Tento motor používá směs paliva a oleje. **NEPŘIPOUŠTĚJTE** plňte palivovou nádrž pouze benzínem bez oleje, protože by došlo k poškození motoru.

### **Doplňování paliva do palivové nádrže**

1. Před doplněním paliva do palivové nádrže vypněte motor a počkejte, až zcela vychladne.
2. Přesuňte se do větraného prostoru, venku, mimo dosah ohně.

oheň a jiskry.

3. Odstraňte nečistoty z okolí víčka nádrže.

4. Pomalu odšroubujte víčko nádrže. Víčko položte na čistý a suchý povrch.

5. Opatrně doplňte palivo a dávejte pozor, abyste ho nerozlili.

6. Palivovou nádrž nenaplňujte úplně. Palivo může v nádrži zvětšovat svůj objem, proto nikdy nedoplňujte palivo až po úroveň víčka palivové nádrže.

7. Po doplnění paliva zašroubujte víčko nádrže. Před nastartováním motoru setřete rozlité palivo a nechte jej zaschnout.

## **POZNÁMKA**

Vyhňte se situacím, které by mohly vést ke zranění! **NEZAPÍNEJTE** motor, pokud došlo k rozlití paliva. Přebytečné palivo důkladně setřete a nechte zaschnout. Odstraňte motor z místa, kde došlo k rozlití paliva, aby nedošlo k požáru v důsledku jiskření.

## **Zapnutí a vypnutí zařízení**

1. Přemístěte jednotku na dobře větrané místo na zemi.

venku, aby se zabránilo otravě oxidem uhelnatým (II).

2. Přesuňte se na místo mimo oheň nebo jiskry, abyste zabránili vznícení výparů, pokud jsou přítomny.

3. Odstraňte všechny nečistoty z otvorů vzduchového filtru a víčka palivové nádrže, aby byl zajištěn správný průtok vzduchu.

4. Nastavte přepínač do polohy ON.

## **SERVIS**

### **Zapalování:**

Při použití zapalovacího čerpadla počkejte, až se čerpadlo mezi jednotlivými stisky vrátí do původní polohy.

Při stlačení nebo použití zapalovacího čerpadla musí být sání v poloze OFF nebo RUN.

První : Při prvním spuštění nového motoru nebo po spotřebování paliva stiskněte třikrát zapalovací pumpu.

Studený start: Spuštění motoru, když jednotka nebyla dlouho používána nebo byla uskladněna s palivem v nádrži. Stiskněte 1krát zapalovací čerpadlo při teplotě

nad 55 °Fahrenheita nebo 2krát při teplotách pod 55 °Fahrenheita.

Teplý start: Nepoužívejte čerpadlo nebo plné sání, pokud motor je zahřátý, nebyl vypnut kvůli nedostatku paliva nebo zcela nevychladl.

### **Sání:**

K úplnému otevření sání dojde, když je sací páka přesunuta až do polohy ON nebo CHOKE. K neúplnému otevření sání dojde, když je sací páka v poloze mezi ON nebo CHOKE a OFF nebo RUN.

Teplý start: V této situaci není třeba sání otevřít úplně nebo do poloviny.

### **POZNÁMKA**

Vyhnete se situacím, které by mohly vést ke zranění! Startovací lano se může neočekávaně vtáhnout směrem k motoru.

Abyste předešli zranění, dodržujte pokyny.

Při ručním spouštění motoru: Uchopte rukojeť startéru a pomalu ji vytahujte, dokud neucítíte mírný odpor. Držte lanko a nedovolte mu, aby se pohybovalo zpět směrem k motoru, a rychlým pohybem za lanko zatáhněte. Poté nechte lanko velmi pomalu

se vrátí do původní polohy. Tento krok opakujte při každém zatažení za startovací lano.

Několikrát zatáhněte za startovací lanko, dokud motor nenaskočí nebo nenastartuje.

**POZNÁMKA:** Pokud motor nenastartuje ani po 5-6 pokusech, stiskněte tlačítko

sacího čerpadla a znovu zatáhněte za startovací lano. Po nastartování motoru přesuňte sací páku do poloviční polohy. **POZNÁMKA:**

Vyhnete se situacím, které by mohly vést ke zranění! Pokud motor nenastartuje ani po provedení výše uvedených kroků, obraťte se na místního prodejce.

**NEPOKOUŠEJTE** se nastartovat motor následujícím :

**NEPOUŽÍVEJTE** startovací kapalinu

**NESTRÍKEJTE** hořlavé kapaliny nebo výpary do vzduchového filtru, karburátoru nebo prostoru zapalovací svíčky.

**NEVYJÍMEJTE** zapalovací svíčku a nepokoušejte se nastartovat motor.

Hořlavé palivo může vystříknout a vznítit se od jiskry ze zapalovací svíčky.

## **POZNÁMKA**

Vyhňte se situacím, které by mohly vést ke zranění! Nikdy nenechávejte běžící motor bez dozoru. Po každém použití spotřebič vypněte.

## **POZNÁMKA**

Vyhňte se situacím, které by mohly vést ke zranění! Nikdy nepřemísťujte minikultivátor z jednoho místa na druhé, když je motor v chodu.

## **Běžný provoz**

1. Spojka dosáhne maximálního výkonu přibližně po dvou hodinách běžného provozu. Během záběhu může dojít k prokluzu spojky.

Spojka by měla být zbavena oleje a jiné vlhkosti, aby byl zajištěn její účinný provoz.

2. Příklad by se měl používat bez nadměrného zatížení. Mini kultivátor pracuje nejefektivněji, když není zatížen.

3. Nikdy nepoužívejte motor . Výfukové plyny jsou smrtelně nebezpečné.

## **Nastavení odvodušňovacího otvoru pomocí šroubu**

Váš mini kultivátor je vybaven ručním odvodušňovačem.

nastavitelný šroubem.

1. Před nastartováním motoru otočte šroubem v horní části víčka palivové nádrže o 2-3 otáčky (proti směru hodinových ručiček) do odvzdušňovací polohy. **NEOTÁČEJTE** šroubem až na (4-5 otáček proti směru hodinových ručiček). Abyste zajistili, že se palivo během provozu nerozlije

zkontrolujte, zda je víčko palivové nádrže pevně zašroubováno a zda je šroub víčka palivové nádrže v odvzdušňovací poloze.

2. Po použití minikultivátoru a před jeho uložením nebo přepravou ve vozidle pevně utáhněte šroub uzávěru palivové nádrže a víčko palivové nádrže (ve směru hodinových ručiček). Tím zabráníte úniku paliva během skladování. Pokud jsou víčko palivové nádrže a šroub v horní části nádrže pevně dotaženy, nedojde během skladování k úniku z víčka palivové nádrže.

## **ÚDRŽBA A SKLADOVÁNÍ**

Aby se zabránilo náhodnému spuštění:

Vyvarujte se situací, které by mohly vést ke zranění! Před

Při jakýchkoli úpravách motoru nebo jeho vybavení vypněte zařízení a nechte motor vychladnout, poté jej vypněte.

Odpojte vysokonapěťové vodiče od zapalovací svíčky.

### **POZNÁMKA**

Vyvarujte se situací, které by mohly vést ke zranění!

Teplota tlumiče a míst v jeho blízkosti může překročit 65 °C (150 °F).

Těchto oblastí se proto nesmíte dotýkat.

### **POZNÁMKA**

Vyhnete se situacím, které by mohly vést ke zranění! Často kontrolujte minikultivátor, zda nejsou uvolněné matice a šrouby.

Je důležité zajistit, aby tyto součásti byly vždy řádně přišroubovány.

### **Údržba mini kultivátoru**

1. Do převodovky je z výroby přidáno 1,5 unce (3 polévkové lžíce) plastického maziva. Doporučujeme jednou ročně odpojit převodovku a

zkontrolujte hladinu maziva. Doporučuje se kvalitní lithiové plastické mazivo, které lze zakoupit ve většině prodejen automobilů. Nepřidávejte příliš mnoho maziva.

2. Všechny šrouby a matice musí být řádně dotaženy.

3. Pro práci při nízkých teplotách skladujte

spotřebič v chladném prostředí. Přemístění přístroje z teplé až studené místo může způsobit kondenzaci, která může být pro spotřebič škodlivá.

## **Údržba motoru**

### **POZNÁMKA**

Vyhňte se situacím, by mohly vést ke zranění! Nikdy neskladujte motor s palivem v palivové nádrži uvnitř budovy. V případě přítomnosti jisker může dojít ke vznícení paliva a palivových výparů.

### **POZNÁMKA**

Vyhňte se situacím, které by mohly vést ke zranění! Údržbu a opravy motoru a minikultivátoru smí provádět pouze dospělá osoba.

### **POZNÁMKA**

Vyhňte se situacím, které by mohly vést ke zranění! Před prováděním jakékoli opravy nebo údržby musí motor vypnutý, vychladlý a vysokonapěťový kabel odpojený zapalovací svíčky.

## **Chladicí otvory**

Chladicí otvory, přívody vzduchu a přípojky nesmí být znečištěné.

## **Vzduchové filtry**

Nikdy nepoužívejte motor bez správně nainstalovaného vzduchového filtru. Pokud není v motoru nainstalován vzduchový filtr, může dojít k rychlému opotřebení a poruše motoru.

Vzduchový filtr by měl být udržován každé 3 měsíce provozu jednotky. Pokud jednotka používána ve velmi prašném prostředí, čistěte a promazávejte olejový filtr denně.

## **Čištění vzduchového filtru**

### **DŮLEŽITÉ**

Vzduchové filtry při čištění nikdy neotáčejte. Správné čištění filtru spočívá pouze ve stlačení filtru.

1. Filtr čistěte v teplé vodě s jemným mýdlem, dokud se nečistoty a zbytky neodstraní. Při mytí filtr mačkejte, ale neotáčejte jím.
2. Filtr čistěte v teplé vodě, dokud se z něj neodstraní mýdlo a nečistoty.

3. Filtr vysušte zabalením do čistého hadru a vymačkáním kapaliny z filtru. Tento postup opakujte, dokud nebude filtr suchý.
4. Rozetřete olej po celém filtru.
5. Přebytečný olej odstraňte vymačkáním filtru.
6. Namontujte filtr a kryt filtru na motor.

### **Zapalovací svíčka**

Na začátku každé sezóny zkontrolujte zapalovací svíčku.

1. Před vyjmutím zapalovací svíčky odstraňte nečistoty a zbytky kolem ní.
2. Vyjměte zapalovací svíčku a vyměňte ji, některá z následujících příčin: poškozené , spálené elektrody, prasklý porcelán nebo usazeniny kolem elektrod.
3. Zkontrolujte, zda je mezera mezi elektrodami zapalovací svíčky správná (0,025" až 0,030").
4. Po kontrole zapalovací svíčky nasadte originální nebo novou zapalovací svíčku a pevně ji utáhněte.

**UPOZORNĚNÍ: ZAPALOVACÍ SVÍČKU NEOTÁČEJTE PŘÍLIŠ SILNĚ, ABY NEDOŠLO K JEJÍMU ZKROUCENÍ A POŠKOZENÍ ZÁVITU!**

POZNÁMKA: ZAPALOVACÍ SVÍČKA NAMONTOVANÁ NA JEDNOTCE JE L7TC.

## **Karburátor**

Nikdy neměňte tovární nastavení karburátoru.

## **ÚDRŽBA A SKLADOVÁNÍ**

### **Demontáž a montáž minikultivačních hrotů**

#### **Demontáž minikultivačních hrotů**

1. Vyjměte kolíky z obou konců hřídele radlice.
2. Vysuňte čtyři hroty z hřídele.

#### **Montáž hrotů minikultivátoru**

1. Nejprve nasadíte vnitřní zuby na oba konce zubové hřídele.

Jeden zub je označen "B" a druhý "C".

2. Poté nasadíte vnější zub "A" a zub "D" na oba konce hřídele.

Zuby by měly být nasazeny ve správném pořadí, aby se byly umístěny zleva doprava A, B, C, D z pohledu uživatele umístěného na minikultivátoru. Dbejte na to, aby příruby nábojů na pravém a levém páru radliček směřovaly k sobě, aby byla mezi radličkami dostatečná vůle.

3. Zasuňte kolíky do otvorů na obou koncích hřídele zubů, abyste dosáhli

zajistit zuby na svém místě.

## **Nastavení kola**

Kola minikultivátoru lze nastavit do jedné ze tří poloh.

Nejnižší poloha kol slouží k přepravě minikultivátoru po hladkém, rovném povrchu, když motor neběží. Dvě vyšší polohy se používají při kultivaci v půdě a pomáhají při stabilizovat jednotku během kultivace v různých hloubkách.

## **Seřízení kol nahoru a dolů**

1. Tlačte na kovové zajišťovací pouzdro proti pružině, dokud se neuvolní z jednoho ze tří otvorů ve svislém vedení.

2. Posuňte kolečko nahoru nebo dolů do požadované polohy a uvolněte kovovou pojistnou objímku, dokud nezapadne do jednoho ze tří otvorů svislého vedení.

Nastavovací tyč se používá k nastavení hloubky kultivace a ovládní minikultivátoru, aby během práce neskákal dopředu. Odpor proti pohybu vpřed je největší, když je tyč

Lokátor je nastaven do nejnižší polohy, což umožňuje hlubší kultivaci.

Umístění polohovací tyče.

1. Vyjměte kolík z upevňovacího otvoru polohovací tyče.
2. Polohovací tyč umístěte tak, aby její špičatý konec směřoval přímo dolů.
3. Vložte kolík do příslušného otvoru, abyste dosáhli požadované hloubky.

## **SKLADOVÁNÍ**

### Přeprava mini kultivátoru

1. Nikdy nepřeppravujte spotřebič s palivem v palivové nádrži v uzavřené místnosti nebo ve vozidle. Palivo nebo palivové výpary se mohou vznítit a způsobit vážné zranění nebo smrt.
2. Pokud je v palivové nádrži palivo, měla by být jednotka přepravována v otevřeném vozidle ve vzpřímené poloze.
3. Pokud je nutné použít uzavřené vozidlo, odčerpajte palivo z nádrže spotřebiče do schválené červené nádoby.  
nádobu na benzín. NESMÍTE nasávat vzduch ústy.
4. Nastartujte motor, aby se spotřebovalo palivo v karburátoru a palivové nádrži. Motor vždy spouštějte na dobře větraném místě.
5. Z motoru a minikultivátoru setřete rozlité palivo a nechte je zaschnout.

6. Před přepravou minikultivátoru ve vozidle pevně utáhněte odvzdušňovací zátku a odvzdušňovací šroub.

### **Dlouhodobé skladování**

Pokud minikultivátor nebudete používat déle než měsíc, připravte jej k dlouhodobému skladování.

### **Kroky nutné pro dlouhodobé skladování**

1. Přidejte stabilizátor paliva podle pokynů výrobce.
2. Motor nechte běžet 10-15 minut, aby se stabilizátor dostal do karburátoru.
3. Odstraňte zbývající palivo z nádrže spotřebiče do schválené palivové nádrže.

### **POZNÁMKA**

Vyvarujte se situací, které by mohly vést ke zranění! Na předejít zranění nebo smrti, nikdy nevysávejte palivo ústy.

### **POZNÁMKA**

Vyhnete se situacím, které by mohly vést ke zranění! Nikdy neskladujte minikultivátor s palivem v palivové nádrži v uzavřených prostorách nebo budovách.

Mini kultivátor skladujte ve svislé poloze.

Odstraňte všechny nečistoty z radliček kultivátoru a motoru.

## **SERVIS, ODSTRAŇOVÁNÍ ZÁVAD A OPRAVY**

Pokud máte s obsluhou minikultivátoru problémy, začněte podle pokynů v průvodci řešením problémů v této části.

Průvodce pomůže určit příčiny běžných problémů a nabídne jejich řešení.

Při složitějších opravách můžete požádat o pomoc svého prodejce. V této části je také uveden katalog náhradních dílů pro spotřebič.

## **OBJEDNÁVÁNÍ NÁHRADNÍCH DÍLŮ PRO OPRAVY**

Náhradní díly lze zakoupit v obchodě, kde byl minikultivátor zakoupen, nebo přímo u výrobce.

K objednávce musí být přiloženy následující informace;

1. Čísla dílů
2. Popis dílů

3. Množství

4. Číslo modelu a sériové číslo zařízení

### **POZNÁMKA**

Vždy je třeba dodržovat všechna bezpečnostní pravidla. Před prováděním jakékoliv údržby nebo opravy musí být motor vypnut a nechat vychladnout a odpojen vodič zapalovací svíčky.

## ŘEŠENÍ PROBLÉMŮ

Problém	Možná příčina	Řešení
Motor nenastartuje	<ol style="list-style-type: none"><li>1. Vypnutí napájení</li><li>2. Odpojený vodič zapalovací svíčky</li><li>3. Nízký poplatek baterie není připojena</li></ol>	<ol style="list-style-type: none"><li>1. Nastavte přepínač do polohy ON</li><li>2. Připojte vodič zapalovací svíčky k zapalovací svíčce.</li><li>3. Připojení nebo nabíjení baterie</li></ol>
Nerovnoměrná práce motoru, zaplavení motoru během práce	<ol style="list-style-type: none"><li>1. Znečištěný vzduchový filtr</li><li>2. Částečně zapnuté sání</li><li>3. Seřízený karburátor</li></ol>	<ol style="list-style-type: none"><li>1. Vyčistěte nebo vyměňte filtr vzduch</li><li>2. Vypněte odsávání</li><li>3. Kontaktujte výrobní závod</li></ol>
Problémy se spuštěním	<ol style="list-style-type: none"><li>1. Nedostatečné palivo</li></ol>	<ol style="list-style-type: none"><li>1. Odstranění starého paliva a jeho výměna</li></ol>

motor	<p>2. 2. uvolněný drát zapalovací svíčky</p> <p>3. Znečištěný karburátor</p>	<p>čerstvé. Na konci sezóny použijte stabilizátor paliva.</p> <p>2. Ujistěte se, je vodič zapalovací svíčky pevně připevněn. připojené k zapalovací svíčke</p> <p>3. Vyčistěte karburátor, použijte stabilizátor paliva</p>
Zařízení ztratí napájení	<p>1. Ucpaná / znečištěná palivová nádrž</p> <p>2. Znečištěný vzduchový filtr</p> <p>3. Nesprávné nastavení karburátoru</p> <p>4. Kontaminované stránky</p>	<p>1. Vyjměte a vyčistěte</p> <p>2. Vyčistěte nebo vyměňte</p> <p>3. Kontaktujte výrobní závod</p> <p>4. Vyměňte zapalovací svíčku a nastavit mezeru</p>

	<p>zapalovací svíčka, nesprávná mezera mezi elektrodami zapalovací svíčky nebo nesprávný typ zapalovací svíčky</p>	<p>mezi elektrody</p>
<p>Zuby se při volnoběhu otáčejí</p>	<p>1. Příliš mnoho volnoběžné otáčky  2. Strženo spojková pružina</p>	<p>1. Snížení počtu stránek volnoběžné otáčky  2. Výměna pružiny</p>
<p>Motor běží, ale náhle se vypne</p>	<p>1. Ne otvory palivové nádrže</p>	<p>1. Ujistěte se, že šroub Odvzdušnění palivové nádrže je v poloze umožňující odvětrávání</p>
<p>Příliš vysoká</p>	<p>1. Příliš nízká</p>	<p>1. Doplnění paliva</p>

motoru	palivo v palivové nádrži	
--------	--------------------------	--

## DÍLY MOTORU

Číslo	Popis	Množství
4812	KRYT TLUMIČE	1
300401	VÍČKO PALIVOVÉ NÁDRŽE	1
300412	PRUŽINA SPOJKY	1
300413	SESTAVA ROTORU SPOJKY	1
300429	STARTOVACÍ DESKA	1
300430	SESTAVA STARTÉRU	1
300435	VZDUCHOVÝ FILTR	1
300437	NÁDRŽ NA PALIVO	1
300438	ŠROUB / PODLOŽKA	4
300439	ŠROUB / PODLOŽKA	15
300445	PAD 2	
300449	PAD 2	

300450	BOLT	2	
300454	POKRYTÍ	1	
300455	DESKA	1	
300456	BOLT	2	
300457	KRYT VZDUCHOVÉHO FILTRU	1	
300458	VSTUPNÍ KRYT	1	
300463	RING	1	
300467	HROZBA	2	
300470	PALIVOVÉ POTRUBÍ A FILTR	1	
300471	BOLT	3	
300472	STARTOVACÍ CÍVKA	1	
300474	ZÁZEMÍ	1	
300475	SEAL	1	
300476	SEAL	2	
300477	ZAŘÍZENÍ		1
300478	PŘÍVODNÍ POTRUBÍ	1	
300479	TĚSNĚNÍ KARBURÁTORU	1	

300480	SPACER	2	
300481	O-KROUŽEK	1	
300482	POUZDRO MOTORU	1	
300483	KRYT KRYTU MOTORU	1	
300484	FLYWHEEL	1	
300486	GASP	1	
300487	DRŽÁK MOTORU	1	
300488	SSING	1	
300489	SACÍ PÁKA	1	
300491	JARO	1	
300492	CAP	2	
300493	CAP	2	
300494	TĚSNĚNÍ PALIVOVÉ NÁDRŽE	1	
300497	STARTOVACÍ LANO	1	
300498	SOUČÁST STARTOVACÍHO LANA	1	
BM6A	ZAPALOVACÍ VSTRÍČKA	1	

## SEZNAM ČÁSTÍ RUKOJETI

Číslo	Popis	Množství
46141	BOLT	2
4639	RUKOJEŤ	2
4640	BOLT	4
4642	CAP	4
4655	CAP	2
4659	ODPOVĚĎ	1
4660	SEAL	2
4661	CAP	2
4667	KABEL PŘEPÍNAČE	1
4689	RUKOJEŤ	1
4690	RUKOJEŤ	1
4693	RUKOJEŤ	1
4695	RUKOJEŤ	1
4800	SKŘÍŇ ŠKRTICÍ KLAPKY	1
4803	CAP	1

4804	UPEVNŮVACÍ KROUŽEK PRO DŘÍK188	1
4814	SWITCH	1

## SEZNAM DÍLŮ PRO PLÁŠŤ A HROTY ZAŘÍZENÍ

Číslo	Popis	Množství
2431	PAD	2
4600	BAR	1
4601	VNĚJŠÍ PRAVÝ ZUB "A	1
4602	C ZUB VNITŘNÍ LEVÝ	1
4603	ZUB "B" VNITŘNÍ PRAVÝ	1
4604	ZUB "D" VNĚJŠÍ LEVÝ	1
4606	PAD	2
46138	SESTAVA PŘEVODOVKY1	
46142	NECK 2	
46144	POKRYTÍ	2
46145	HROZBA 1	

46146 OCHRANNÝ KRYT RADLICE 2

4625 BOLT 4

4634 KOLO 2

4650 CAP 2

4652 HROZBA 2

4673 DRŽÁK KOL 1

4674 PRVEK KOLA 1

4678 PROVIDER 1

4684 PRVEK KOLA 1

4685 JARO 1

4687 BOLT 1

4691 BOLT 4

4692 PAD 4

4694 CAP 4

44F-6 52 cm3 1

# TECHNICKÉ SPECIFIKACE

<b>Motor</b>	Jednoválcový motor Dvoutaktní, vzduchem chlazený motor
Objem motoru	52 cm <sup>3</sup>
Mrtvice	44 mm x34 mm
Maximální výkon	5,3km/7500min <sup>-1</sup>
Palivová směs (benzín : olej)	40:1
Objem palivové nádrže	1.2L
Hmotnost bez paliva	7,16 kg
Rychlost bez zatížení	3000min <sup>-1</sup>
Maximální rychlost	8000min <sup>-1</sup>
Garantovaná hodnota LWA dB(A)	113


# HLAVA CUCKTIVATOR

Pracovní rychlost		170/min
Pracovní šířka		260 mm
Pracovní hloubka		230 mm
Velikost hrotů	*	4Ø230mm
Úroveň vibrací		7,3 m/s <sup>2</sup>

## LIKVIDACE SPOTŘEBIČE



Spotřebič v žádném případě nevyhazujte do běžného domovního odpadu. Na tento výrobek se vztahuje evropská směrnice 2002/96NVE-WEEE (odpad z elektrických a elektronických zařízení). Spotřebič odevzdejte k likvidaci do schváleného recyklačního zařízení nebo do obecní instituce.

 Dodržujte platné předpisy. V případě

V případě pochybností se obraťte na recyklační zařízení.

## PROHLÁŠENÍ O SHODĚ

Podle ISO/IEC Guide 22 a EN 45014

**Autorizovaný zástupce výrobce:** FOREINTRADE SP. Z O.O.

**Adresa zplnomocněného zástupce:** Grochowska 341 lok.174; 03-822 Varšava.

PROHLAŠUJEME, ŽE VÝROBEK JE V SOULADU S EVROPSKÝMI NORMAMI.

**Název produktu:** Dieselový kultivátor (s ochrannou známkou Kraft&Dele)

**Model obchodní označení):** KD5162

**Údaje o výrobku:** Výkon: 5,2 km

### Prohlášení:

Výrodek, na který se toto prohlášení vztahuje, splňuje požadavky směrnic ES:

1. 2006/42/ES Směrnice o strojních zařízeních
2. 2011/65/EU Směrnice ROHS 2
3. 2000/14/ES Směrnice o emisích hluku

### Podle norem:

EN 709:1997/A4:2009 ; EN50581:2012; EN ISO 3744:2011

Certifikát číslo M8A 17 11 97863 008 vydaný společností TUV SUD Product Service GmbH (Zertifizierstelle, Ridlerstrasse 65, 80339 Munchen, Německo) ze dne 28.11.2017.

Osoba odpovědná za vedení technické dokumentace: Ma Dong Hui, Grochowska 341 lok.174; 03-822 Varšava.

Ma Dong Hui, Varšava, 04.08.2020