

HIGHER

PROFESSIONAL



DESIKTÁŘ

Návod k obsluze

Uschovejte návod pro pozdější použití

MODELOVÉ ČÍSLO: HP-50 HP-60 HP-90

Modelové číslo a číslo najdete na štítku produktu.

Nie wyrzucaj instrukcji - zachowaj ją na przyszłość

PRO BEZPEČNOST

Před uvedením zařízení do provozu si pečlivě přečtěte následující montážní a provozní pokyny. Pokyny jsou nedílnou součástí vybavení zhutňovače.

HIGHER

PROFESSIONAL

PROHLÁŠENÍ O SHODĚ

Vydavatel prohlášení o shodě:	HIGHER Monika Godlewska 58-130 Żarów ul. Armii Krajowej 74 tel. 74 / 857 03 39
Notifikovaná jednotka: Adresa notifikované jednotky: Kontakt na notifikovanou jednotku:	TÜV SÜD Industrie Service GmbH Westendstraße 199 80686 Mnichov, Německo
Typ zařízení:	Vibrační deskový zhutňovač
Model / Typ:	HP-60
Měřená hladina akustického výkonu	101 dB
Zaručená hladina akustického výkonu	101 dB

Společnost Higher Monika Godlewska, 58-130 Żarów, ul. Armii Krajowej 74 na vlastní odpovědnost prohlašuje, že zařízení, na které se vztahuje tato deklaráce, splňuje požadavky obsažené v následujících dokumentech a normách:

SMĚRNICE EU:

- Směrnice o strojních zařízeních 2006/42/ES
- Směrnice o hluku 2000/14/ES
- Směrnice o elektromagnetické kompatibilitě 2004/108/ES

HARMONIZOVANÉ NORMY A STANDARDY:

- EN 500-4:2011; EN 55012:2007+A1; EN 61000-6-1:2007; EN ISO 37444:1995.

Na základě výše uvedené shody byly výrobky uvedeny na trh Evropské unie. Prohlášení o shodě ztrácí platnost, pokud je zařízení, ke kterému se vztahuje, změněno, přestavěno nebo používáno v rozporu s návodem k použití.

HIGHER
Monika Godlewska
ul. Armii Krajowej 74, 58-130 Żarów
NIP: 884-255-19-14
Monika Godlewska

HIGHER

PROFESSIONAL

PROHLÁŠENÍ O SHODĚ

Vydavatel prohlášení o shodě:	HIGHER Monika Godlewska 58-130 Żarów ul. Armii Krajowej 74 tel. 74 / 857 03 39
Notifikovaná jednotka: Adresa notifikované jednotky: Kontakt na notifikovanou jednotku:	TÜV SÜD Industrie Service GmbH Westendstraße 199 80686 Mníchov, Německo
Typ zařízení:	Vibrační deskový zhutňovač
Model / typ:	HP-90
Naměřená hladina akustického výkonu	105 dB
Zaručená hladina akustického výkonu	105 dB

Společnost Higher Monika Godlewska, 58-130 Żarów, ul. Armii Krajowej 74 na vlastní odpovědnost prohlašuje, že zařízení, na které se vztahuje tato deklaráce, splňuje požadavky obsažené v následujících dokumentech a normách:

SMĚRNICE EU:

- Směrnice o strojních zařízeních 2006/42/ES
- Směrnice o hluku 2000/14/ES
- Směrnice o elektromagnetické kompatibilitě 2004/108/ES

HARMONIZOVANÉ NORMY A STANDARDY:

- EN 500-4:2011; EN 55012:2007+A1; EN 61000-6-1:2007; EN ISO 37444:1995.

Na základě výše uvedené shody byly výrobky uvedeny na trh Evropské unie. Prohlášení o shodě ztrácí platnost, pokud je zařízení, ke kterému se vztahuje, změněno, přestavěno nebo používáno v rozporu s návodem k použití.

HIGHER
Monika Godlewska
ul. Armii Krajowej 74, 58-130 Żarów
NIP: 884-255-19-14
Monika Godlewska

OBSAH

Úvod	1
Specifikace	2
Symboly	2
Bezpečnost	
Obecné bezpečnostní zásady	2
Podrobné bezpečnostní zásady	4
Obsah kartonu	5
Montážní návod	5
Seznamte se se svým zhutňovačem	8
Vlastnosti a ovládací prvky	8
Kontrola práce	9
Údržba	10
Skládání	13
Přeprava	13
Řešení problémů Seznam	14
dílů	15

ÚVOD

Níže uvádíme návod k obsluze deskového zhutňovače s benzínovým motorem od společnosti HIGHER Professional. Seznámení se s ním je nezbytné jak z praktických, tak z bezpečnostních důvodů. Prosíme proto, abyste si jej pečlivě přečetli a řídili se pokyny v něm obsaženými.

Návod, který máte k dispozici, je neoddělitelnou součástí zařízení, kterého se týká, a proto by měl být přiložen ke každému balení, spolu s ním uložen a zpřístupněn případným uživatelům.

Na úvod bychom Vám rádi poděkovali za zakoupení našeho produktu a za důvěru, kterou jste nám tím projevili. Vyvinuli jsme maximální úsilí, aby zařízení, která se dostávají k zákazníkům, nesklamala jejich očekávání. Mají jak prvotřídní, odolnou konstrukci, tak moderní vzhled.

Naše zhutňovače jsou vyráběny s maximálním důrazem na kvalitu, bezpečnost a pohodlí při používání. Celý výrobní proces je v souladu s normami Evropské unie týkajícími se tohoto typu výrobků. Největší pozornost věnujeme bezpečnosti, proto nesprávné používání zařízení v rozporu s jeho určením bez důkladného seznámení se s tímto návodem může vést k mnoha nebezpečným situacím, počínaje ztrátou zdraví obsluhy, třetích osob nebo zvířat až po ztrátu života osob, které se nacházejí v blízkosti.

V případě jakýchkoli nejasností nebo pochybností nezačínajte používat zařízení bez předchozího kontaktu s servisním oddělením společnosti HIGHER Professional nebo prodejcem.

Seznámení se s obsahem návodu k použití a záručního listu je základem pro případné reklamace. V případě nesplnění z tohoto závazku Prodávající a ručitel nenesou

odpovědnosti za škody vzniklé v souvislosti s tím.

Naše zhutňovače jsou vyráběny s maximální péčí o kvalitu, bezpečnost a pohodlí při používání. Celý výrobní proces je v souladu s normami Evropské unie týkajícími se tohoto typu výrobků. Největší pozornost věnujeme bezpečnosti, proto nesprávné používání zařízení v rozporu s jeho určením bez důkladného seznámení se s tímto návodem může vést k mnoha nebezpečným situacím, počínaje ztrátou zdraví obsluhy, třetích osob nebo zvířat až po ztrátu života osob, které se nacházejí v blízkosti.

Specifikace

	HP-50	HP-60	HP-90
Model	HP-50	HP-60	HP-90
Rozměr desky	495x320	530x370mm	540x420mm
Odstrědivá síla	mm 8200	11 000 N	13 000 N
Rychlost budiče	N	5500 vpm	5500 vpm
Podoba zvláště	5900 vpm	25 cm	30 cm
	20 cm		
Rychlost posuvu	25 m/min	25 m/min	15 m/min
Motor	87	163 ccm	196
Hmotnost	ccm	63 kg	cm3
	53 kg		86 kg

ŽIVOTNÍ PROSTŘEDÍ

Uživatel je povinen zlikvidovat veškerý odpad vzniklý v důsledku používání zhutňovače.



Všechny hadice a obaly by měly být likvidovány způsobem šetrným k životnímu prostředí.

SYMBOLY

Informační štítek na vašem zařízení obsahuje symboly s informacemi o produktu a jeho použití.

Přečtěte si pozorně a s porozuměním návod k použití.





Používejte ochranné pomůcky zajišťující bezpečnost, noste ochranu očí a uší, bezpečnostní obuv, rukavice a ochrannou helmu.



Nesmíte odstraňovat ani zasahovat bezpečnostní nebo ochranné prvky.



Držte se dál od rotujících částí.



Nedotýkejte se horkých částí, mohlo by dojít k vážným popáleninám.



Během obsluhy zařízení nekuřte ani nepoužívejte otevřený oheň. Zvláštní pozornost věnujte skladování paliva, protože je ve vypařené formě velmi hořlavé a výbušné.



Udržujte děti a neoprávněné osoby v bezpečné vzdálenosti.

BEZPEČNOST

Obecné bezpečnostní zásady.

Přečtěte si návod k obsluze a symboly na stroji. Seznamte se s použitím a omezeními, jakož i s potenciálními riziky.

Seznamte se s ovládacími prvky a jejich správným fungováním. Zjistěte, jak stroj zastavit a rychle vypnout.

Přečtěte si a ujistěte se, že rozumíte všem pokynům a bezpečnostním pravidlům. K zařízení je přiložen návod k obsluze motoru, který je zabalen samostatně. Nepokoušejte se obsluhovat stroj, dokud plně nerozumíte tomu, jak jej správně obsluhovat a udržovat.

Pracovní prostor

Nespouštějte motor v uzavřených prostorech, protože výfukové plyny jsou nebezpečné, obsahují oxid uhelnatý a bez zápachu smrtelné plyny. Pracujte pouze venku.

Nikdy nepracujte za podmínek omezené viditelnosti a slabého osvětlení.

Osobní bezpečnost

Obsluhu zhuťovače smí provádět pouze osoba plnoletá, seznámená s návodem. Za žádných okolností nesmí být pod vlivem: drog, alkoholu nebo jiných léků, které by mohly ovlivnit schopnost bezpečného používání zařízení.

Používejte vhodné oblečení: ochranný oděv, speciální

Před spuštěním zkontrolujte zařízení.

Při kontrole je třeba postupně ověřit:

1. stav zařízení – absence viditelných mechanických poškození;
2. vůli šroubů – při vibracích vytvářených zhuťovačem se šrouby uvolňují a je třeba kontrolovat jejich stav;
3. absence úniku oleje nebo paliva / hladina kapalín;
4. stav vzduchového filtru.

Nepracujte, pokud zařízení vyžaduje opravu nebo je v špatném technickém stavu. Vyměňte poškozené, chybějící nebo poškozené díly. Udržujte zařízení v dobrém technickém stavu. Buďte ostražití, dávejte pozor na to, co děláte, a při práci se strojem používejte zdravý rozum.

Nepoužívejte stroj v sandálech nebo jiné lehké obuvi. Noste ochrannou obuv, která chrání vaše nohy a zajišťuje dostatečnou přilnavost na kluzkém povrchu. Snažte se stát pevně a udržujte rovnováhu. To vám pomůže lépe ovládat stroj v neočekávaných situacích.

Zabraňte náhodnému spuštění stroje. Před přepravou stroje nebo před zahájením jakýchkoli údržbových prací se ujistěte, že je spínač motoru v poloze OFF. Přeprava nebo údržba se spínačem v poloze ON ohrožuje bezpečnost vaši i osob v okolí.

Bezpečnost paliva

Benzín je vysoce hořlavý a jeho výpary mohou explodovat. Při manipulaci s ním buďte obzvláště opatrní.

Nedoplňujte palivo v uzavřených prostorech. Při doplňování nebo vypouštění paliva z nádrže používejte vhodnou kanystru v dostatečně větraném prostoru. Při doplňování paliva nebo práci se zařízením nekuřte a nepoužívejte otevřený oheň ani jiné zdroje vznícení v blízkosti stroje.

Uzemněné elektricky vodivé nástroje držte mimo dosah nechráněných elektrických částí. Mohlo by dojít ke vzniku jisker, které mohou velmi rychle zapálit palivo a jeho výpary.

Před doplněním paliva vždy zastavte zařízení a nechte ho vychladnout. Pokud zjistíte úniky v palivovém systému, zařízení nespouštějte! Nepřepĺňujte palivovou nádrž (nikdy nenalévejte palivo nad horní rysku).

Dobře utáhněte uzávěry palivové nádrže a kanystru, rozlité palivo otřete. Nikdy nepoužívejte stroj, pokud není uzávěr palivové nádrže nasazen a utažen.

Vyhňte se vytváření zdrojů vznícení pro rozlité palivo, nikdy se nepokoušejte nastartovat motor, odsuňte stroj od místa úniku a vyhňte se všem zdrojům vznícení, dokud palivo neodpaří.

Palivo skladujte v kanystrech, které jsou k tomuto účelu určeny.

Palivo uchovávejte v chladném, dobře větraném místě, mimo dosah jisker, otevřeného ohně nebo jiných zdrojů vznícení.

Nikdy neskladujte palivo nebo stroj s palivovou nádrží uvnitř budov, kde by se výpary mohly dostat do kontaktu s jiskrami, otevřeným ohněm nebo jinými zdroji vznícení, jako jsou ohříváče vody, pece, sušičky a podobně. Nechte motor vychladnout, než jej umístíte do uzavřené místnosti.

Používání a péče o stroj

Nikdy nezvedejte ani nepřemisťujte stroj, když je motor v chodu.

Stroj vždy používejte pouze k práci, pro kterou je určen. Používejte jej výhradně k jeho zamýšlenému účelu. Správný stroj bude pracovat lépe a bezpečněji, pokud bude provádět práci, pro kterou je určen.

Neměňte hlavní parametry motoru ani otáčky. Je nastaven na provozní parametry, které jsou pro motor bezpečné.

Pokud nemáte v úmyslu zahušťovat, nezvyšujte otáčky motoru. Dávejte pozor, abyste se rukama ani nohama nepřiblížili k rotujícím částem, které mohou představovat nebezpečí.

Vyhnete se kontaktu s horkým palivem, olejem, výfukovými plyny a horkými povrchy. Nedotýkejte se motoru ani tlumiče výfuku. Tyto části jsou krátce po vypnutí motoru velmi horké. Nechte motor vychladnout, než začnete s nastavováním nebo údržbou.

Pokud po spuštění stroj začne vydávat podivné zvuky nebo se objeví podivné vibrace, okamžitě vypněte motor, odpojte kabel zapalovací svíčky a hledejte příčinu. Tyto příznaky jsou obvykle předzvěstí poruchy.

Používejte pouze díly nebo příslušenství schválené výrobcem. Nedodržení tohoto pokynu může způsobit poškození stroje.

Pečujte o své zařízení. Kontrolujte vůli nebo špatné utažení jednotlivých dílů, poškození dílů nebo jiný stav dílů, který může ovlivnit práci stroje. V případě poškození dejte stroj do opravy před dalším použitím. Mnoho nehod je způsobeno špatnou údržbou zařízení.

Čistěte motor a tlumič výfuku od trávy, listí nebo přebytečného oleje či uhlíkových usazenin, abyste snížili riziko samovznícení.

Nikdy na stroj nelijte žádné kapaliny. Rukojeti udržujte suché, čisté a bez písku. Po každém použití zařízení vyčistěte.

Dodržujte příslušné předpisy týkající se likvidace benzínu, oleje a paliv z důvodu ochrany životního prostředí.

Udržujte stroj mimo dosah dětí a nedovolte, aby stroj používali neoprávněné osoby nebo osoby, které nejsou seznámeny s tímto návodem. Stroj je nebezpečný v rukou neoprávněných a neproškolených uživatelů.

Servis

Před čištěním, opravou, kontrolou, seřízením nebo údržbou vypněte motor a ujistěte se, že se všechny pohyblivé části zastavily. Vždy pamatujte, že váš stroj musí být servisován kvalifikovaným personálem s použitím originálních náhradních dílů. Tím zajistíte bezpečnost a správnou funkci stroje.

Ujistěte se, že spínač motoru je v poloze OFF. Odpojte vysokonapěťový kabel od svíčky a držte jej mimo dosah svíčky, aby nedošlo k náhodnému zapálení.

BEZPEČNOST

Podrobná bezpečnostní pravidla.

Aby nedošlo k nebezpečí, držte ruce, prsty a nohy daleko od spodní vibrační desky. Uchopte rukojeť zhutňovače pevně oběma rukama. Pokud držíte rukojeť zhutňovače pevně oběma rukama a nohy máte daleko od základny zhutňovače, nedojde k poranění rukou, prstů a nohou o základnu stroje.

Stroj vždy obsluhujte ze zadu – ze strany rukojeti, nikdy neprocházejte ani nestůjte před strojem, zejména když je motor v chodu. Stroj, který je uveden do vibrací, se pohybuje dopředu, což může představovat nebezpečí.

Nepokládejte nářadí ani jiné předměty pod zhutňovač.

Pokud stroj narazí na cizí předmět, zastavte motor, odpojte svíčku, zkontrolujte, zda nedošlo k poškození, a před opětovným spuštěním a prací poškození odstraňte. Nepřekračujte možnosti stroje hutněním příliš silné vrstvy najednou nebo příliš rychle.

Při práci na tvrdém nebo kluzkém povrchu se nikdy nepohybujte příliš rychle.

Při práci na šterkových příjezdových cestách, přechodech nebo silnicích postupujte velmi opatrně. Dávejte pozor na skryté nebezpečí nebo provoz. Na stroji nevozte osoby.

Nikdy nenechávejte stroj bez dozoru, když je motor v chodu – představuje pak nebezpečí. Vždy zastavte motor, když momentálně nemáte práci nebo při přechodu z jednoho místa na druhé.

Držte se dál od okrajů příkopů a vyhýbejte se činnostem, které by mohly způsobit převrácení zhutňovače.

Při sjíždění z kopce vždy postupujte opatrně po rovné cestě tak, aby se stroj pohyboval dozadu, aby nedošlo k přimáčknutí obsluhy.

Stroj vždy parkujte na pevném a rovném povrchu a teprve poté jej vypínejte.

Stav zařízení

Před zahájením práce se zařízením je nutné zkontrolovat, zda zařízení nevykazuje známky poškození. V případě zjištění nesrovnalostí je nutné provést opravu a poškozené součásti vyměnit za nové. I sebemenší poškození může mít za následek poruchu zařízení, ohrožení zdraví a života obsluhy nebo osob/zvířat nacházejících se v blízkosti zhutňovače.

Záruční poskytovatel a prodejce nenesou odpovědnost za případná zranění nebo smrt obsluhy, jiných osob nebo zvířat v důsledku zanedbání výše uvedených činností. Poškození vzniklá v důsledku používání nefunkčního zařízení nejsou kryta zárukou.

Kontrola správného utažení šroubů

Povaha práce zařízení způsobuje riziko uvolnění šroubů a matic. Je nutné zkontrolovat, zda jsou všechny upevňovací prvky dobře utaženy.

Nesprávné utažení může vést k poškození zhutňovače a představovat riziko pro uživatele.

Záruční poskytovatel a prodejce nenesou odpovědnost za případné nehody a poruchy způsobené nedbalostí nejsou kryty zárukou.

Žádné úniky oleje nebo paliva / hladina kapaliny

Úniky oleje nebo paliva mohou vést k požáru, poškození zařízení, fyzickým zraněním uživatelů, jiných osob/zvířat v blízkosti zařízení.

Nedostatek požadovaného množství kapalin vede k poškození motoru a dalších součástí zařízení.

Záruční poskytovatel a prodejce nenesou odpovědnost za výše uvedené důsledky způsobené zanedbáním kontrolních činností a pravidelné výměny nebo doplňování kapalin, a zařízení poškozené z těchto důvodů nelze reklamovat.

Kontrola hladiny oleje

Před použitím zhutňovače zkontrolujte hladinu motorového oleje podle následujících pokynů:

1. Odšroubujte uzávěr plnicího otvoru a očistěte ukazatel hladiny oleje.
2. Vložte měrku do plnicího otvoru (bez zašroubování!).
3. Vyjměte měrku oleje a zkontrolujte hladinu: správná hladina se nachází mezi značkami na stupnici.

V případě nedostatečného množství oleje doplňte chybějící množství. V případě přílišného množství oleje jej odsajte.



Doporučuje se používat olej doporučený záručníkem nebo prodejcem, který byl ověřen z hlediska servisních požadavků. Specifikace oleje je uvedena na obalu. Olej SEA 15W-40 je určen pro provoz za všech teplotních podmínek. V případě použití jiného než doporučeného oleje je třeba zvolit jeho viskozitu podle okolní teploty.

Kontrola pozic paliva

Před použitím zařízení zkontrolujte hladinu paliva v nádrži. Pokud není palivo nebo je ho málo, doplňte ho. Objem nádrže je 3,6 litru. Při doplňování paliva nepřekračujte maximální bezpečnou hladinu a nenalévejte palivo až po hrdlo.



Doporučuje se používat pouze bezolovnatý benzin PB 95 dobré kvality a ověřeného původu.

Nesmí se používat benzin obsahující alkohol. Poškození motoru způsobené použitím znečištěného paliva není kryto zárukou.

V případě rozlití paliva na zařízení je nutné před jeho spuštěním rozlitou kapalinu setřít do sucha. I nejmenší množství rozlitého paliva může způsobit požár nebo nehodu.



Benzin je hořlavá látka, jejíž výpary jsou výbušné. Palivo doplňujte pouze při vypnutém motoru, na otevřeném, dobře větraném místě. Nevdechujte výpary benzínu. Kontakt s kůží a očima je nebezpečný pro zdraví.

Kouření otevřeného ohně nebo používání zařízení vytvářejících jiskry v místě skladování benzínu nebo v místě doplňování paliva do nádrže zhutňovače je přísně zakázáno. Palivo by mělo být skladováno na suchém a bezpečném místě, nepřístupném pro děti a zvířata.

Kontrola palivového filtra

Pro kontrolu stavu vzduchového filtru:

- Odšroubovat matici z krytu filtru
- Demontujte kryt filtru
- Demontujte filtr odšroubováním upevňovací matice
- Zkontrolujte stav vzduchového filtru. Pokud je čistý, namontujte jej zpět, pokud je znečištěný, vyměňte jej za nový.
- Namontujte filtr pomocí upevňovací matice.
- Namontujte kryt a utáhněte matici

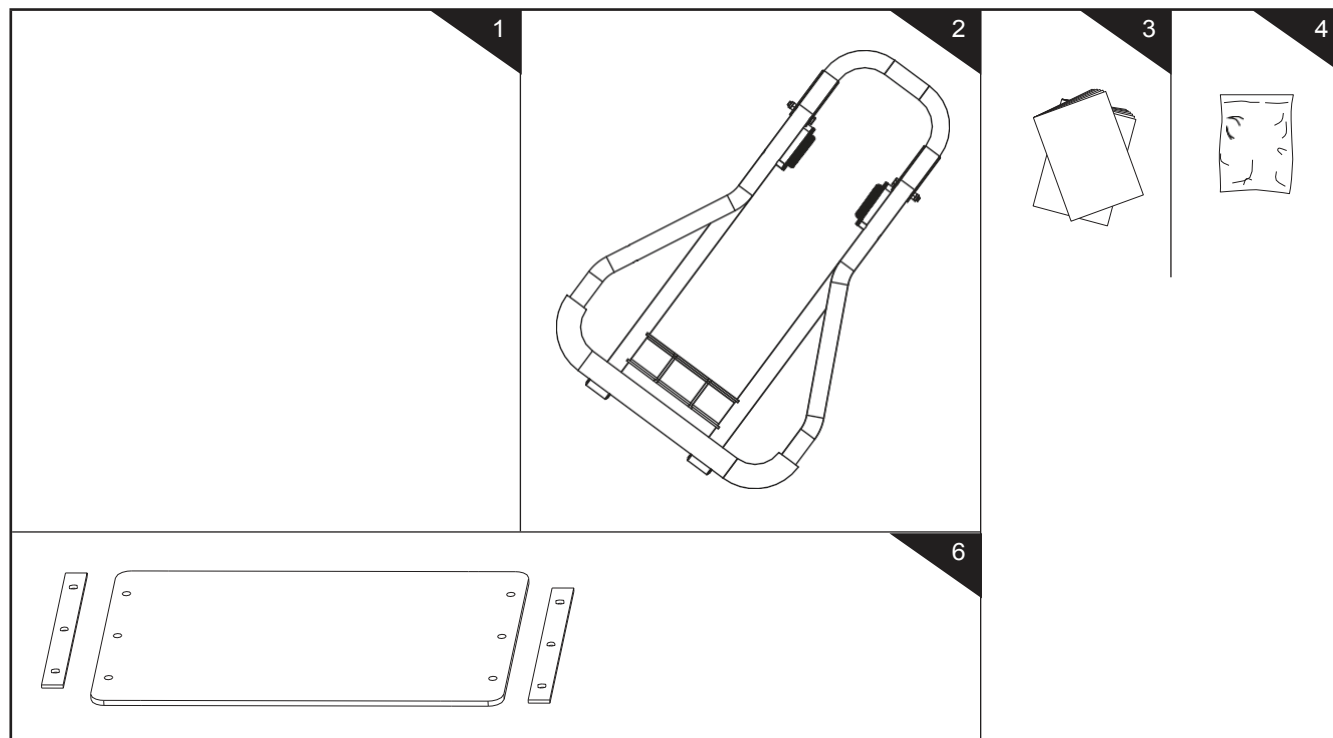


Je zakázáno používat zhutňovač bez namontovaného vzduchového filtru, protože to může vést k poškození zařízení.

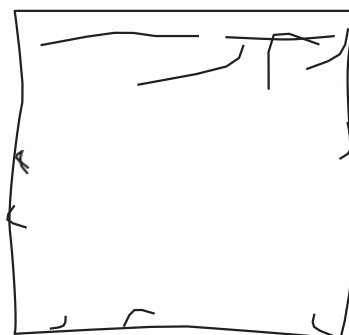
Je zakázáno čistit vzduchový filtr stlačeným vzduchem, protože by to mohlo způsobit proniknutí nečistot přes filtrační vrstvu a tím zvětšení původních otvorů. Poškození filtru může způsobit poruchu zařízení.

OBSAH KARTONU

Zhužovačka je dodávána v rozloženém stavu a přepravována v zabaleném kartonu. Obsah dodávky zahrnuje:



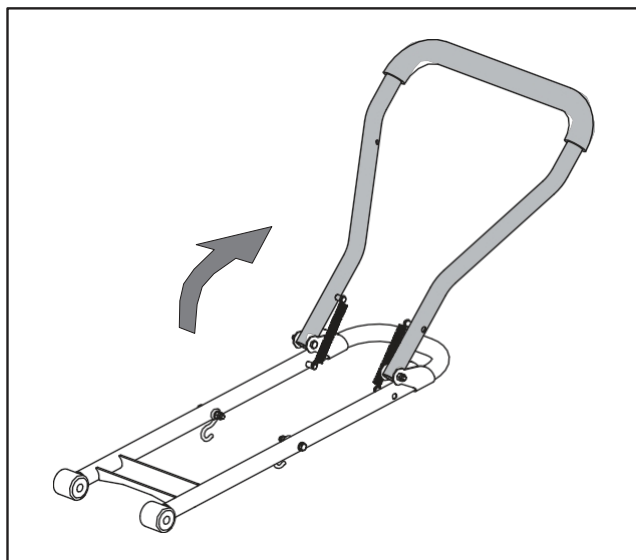
1. Vibrační deskový zhutňovač
2. Sklopná rukojeť
3. Návod k obsluze zhutňovače a motoru



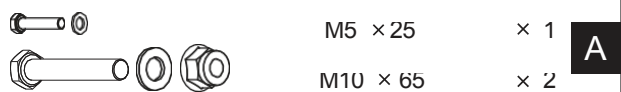
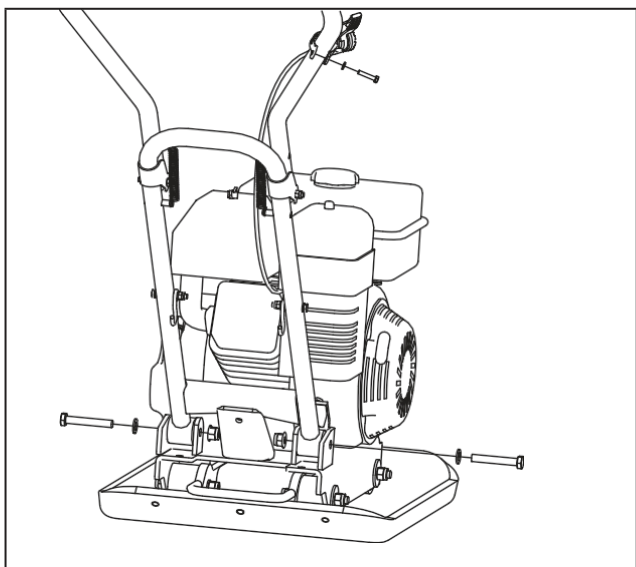
MONTÁŽ

Postupujte podle návodu a proveďte montáž zhutňovače.

Sklopná rukojeť



1. Odklopte rukojeť, jak je znázorněno na obrázku

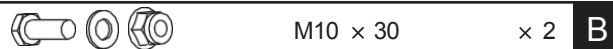
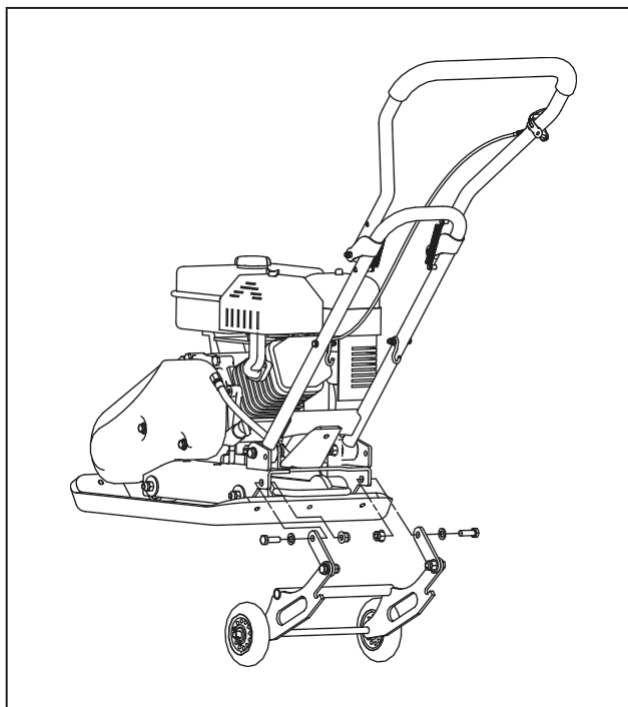


2. Připevněte rukojeť podle obrázku. Zatlač trubku rukojeti do otvorů v krytu, vlož ploché podložky 10 a dále zasuň šestihřanné šrouby M10x65 na vnější straně a utáhněte maticemi M10 na vnitřní straně.

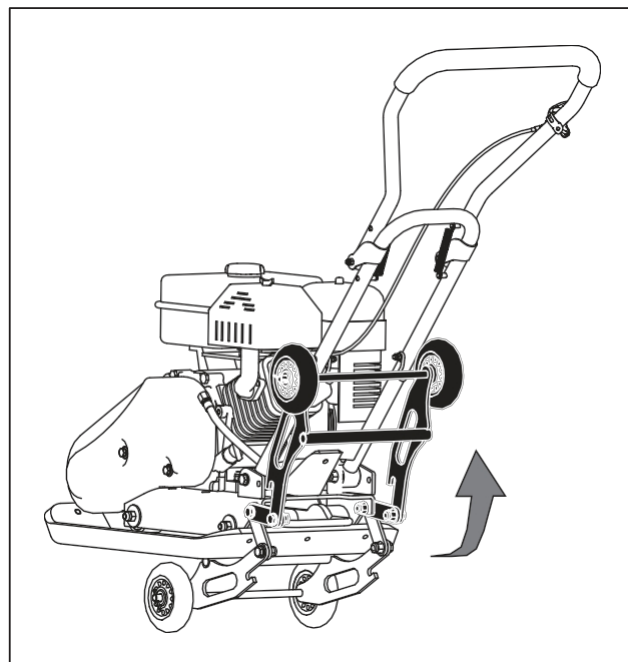
3. Připevněte plynovou páčku na horní část rukojeti pomocí ploché podložky a šroubu 5x25.

4. Připevněte plynový kabel pomocí svorek.

Sada koleček (volitelně)



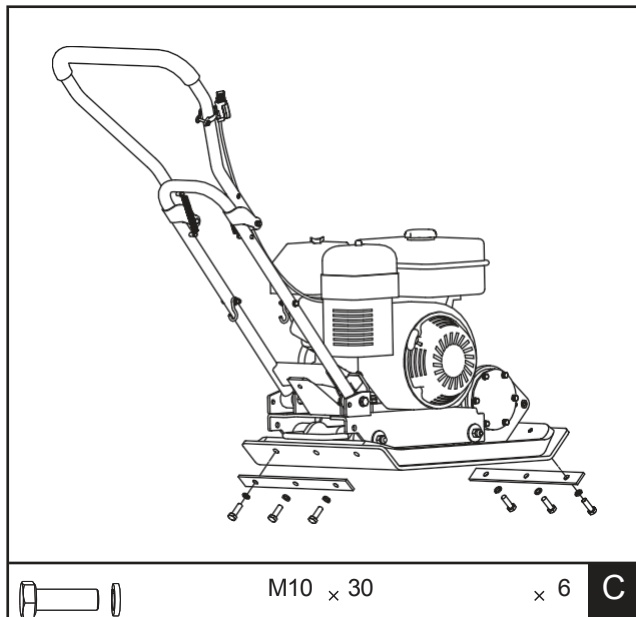
- Vyrovnejte otvory v spojovacích deskách a krytu motoru. Vložte šrouby M10x30 do otvorů z jedné strany a poté utáhněte matice z druhé strany.



- Před zahájením zhutňování ohněte kolečko, jak je znázorněno na obrázku výše.

Silikonová podložka (volitelně)

Ochranná silikonová podložka umožňuje zhutňování betonových dlaždic, dlažebních kostek, kamenů a dalších povrchů tichým, šetrným a bezpečným způsobem.



Připojte gumu silikonovou k desce podle obrázku, přizpůsobte odpovídajícím způsobem otvory v základně, gumě a desce svorkové, a poté je upevněte pomocí podložek 10 a šroubů M10X30.

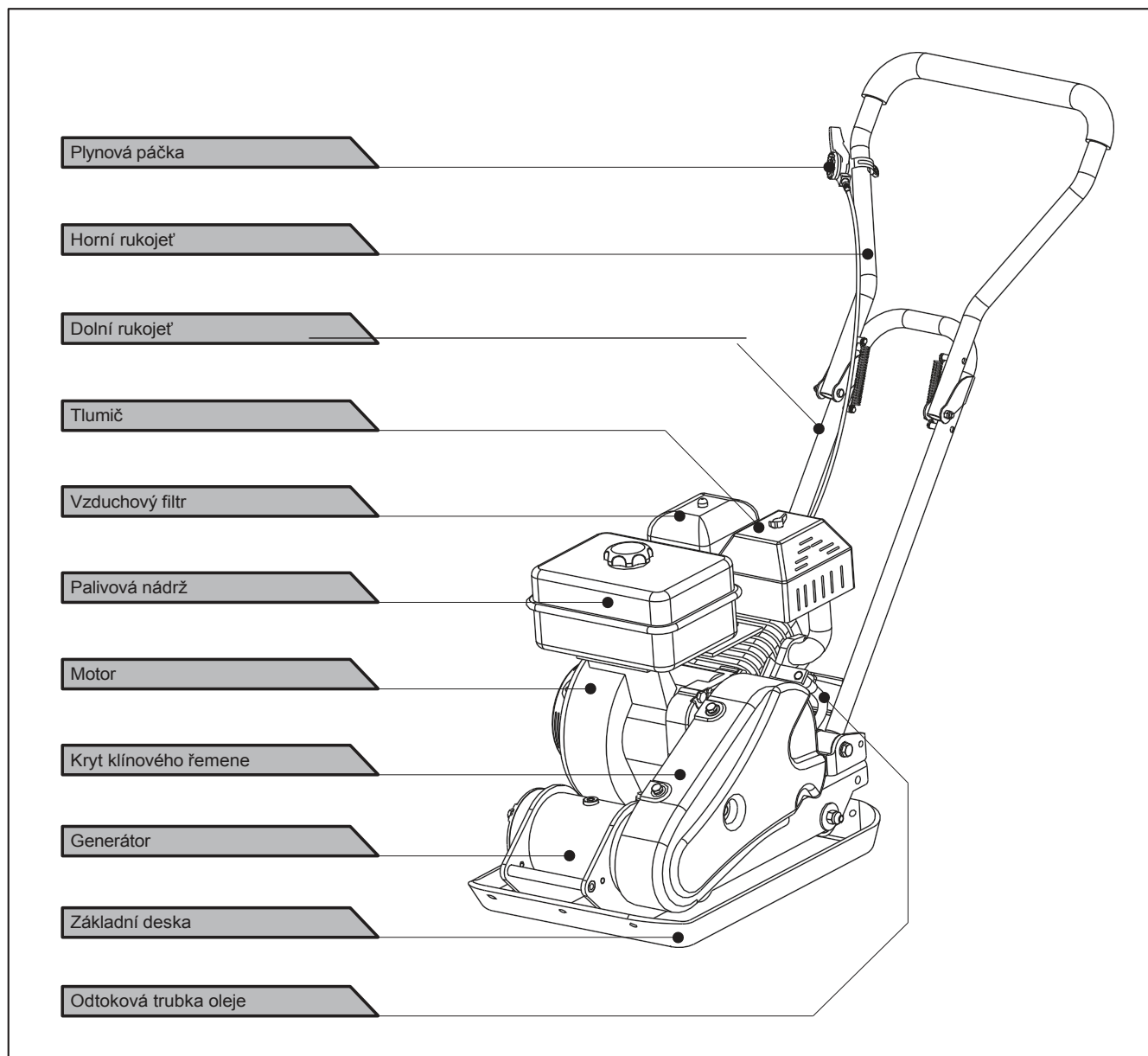
Motorový olej



Před přepravou vypusťte olej do speciální nádoby. Pokud olej před spuštěním znovu nedoplňte, hrozí trvalé poškození motoru a ztráta záruky.

Olej v motoru doplňujte podle návodu k obsluze dodaného spolu se zařízením.

POZNAJ SWOJĄ ZAGĘSZCZARKĘ



Palivový ventil

Otevírá a uzavírá průtok mezi palivovou nádrží a karburátorem. Aby motor fungoval, musí být páka ventilu v poloze ON. Aby se zabránilo zaplavení stroje, když je motor vypnutý, je třeba nastavit ventil do polohy OFF.

Plyn

Tato páka řídí rychlost motoru. Změna polohy této páky způsobuje, že motor pracuje rychleji nebo pomaleji.

Spínač motoru

Spínač motoru zapíná a vypíná zapalovací systém. Spínač motoru musí být v poloze ON, aby motor pracoval. Přepnutím spínače do polohy OFF zastaví motor.

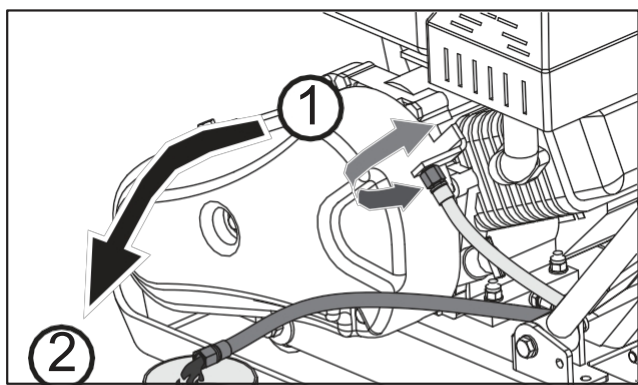
Páka sytiče

Páka sání uzavírá a otevírá sání v karburátoru. Uzavřená poloha zvyšuje dávku paliva, aby bylo možné nastartovat studený motor. Otevřená poloha dodává správnou směs paliva pro provoz po nastartování a opětovném nastartování zahřátého motoru.

Rukojeť ručního startéru

Pro spuštění motoru je třeba zatáhnout za rukojeť ručního startéru.

Hadice pro vypouštění oleje



Znečištěný olej v motoru může způsobit předčasné opotřebení motoru a jeho poruchu. Pravidelná výměna oleje v motoru je nezbytná pro správnou funkci motoru. K zhutňovači je přiložena ohebná hadice pro odvod oleje do speciální nádoby.

Vzbudzovač

Odstředivá závaží upevněná na hřídeli budiče (umístěná v krytu budiče) je poháněno vysokou rychlostí systémem spojky a klínového řemene. Vysoká rychlost otáčení vytváří náhlé zvednutí a nárazový pohyb a vyvolává pohyb vpřed.

Návod k použití

Doplňování paliva

Objem nádrže je 3,6 l. Při doplňování paliva nepřekračujte maximální bezpečnou hladinu a nenalévejte palivo až po hrdlo. Podrobný popis činnosti motoru a všech bezpečnostních pravidel naleznete v návodu k obsluze motoru přiloženém k stroji.

Spouštění motoru

1. Přesuňte páčku palivového ventilu do polohy ON.
2. Chcete-li nastartovat studený motor, přesuňte sytič do polohy CLOSE. Chcete-li znovu nastartovat studený motor, přesuňte páku sytiče do polohy OPEN.
3. Přesuňte páčky plynu z polohy SLOW asi o 1/3 zdvíhu směrem k poloze FAST.
4. Přesuňte spínač motoru do polohy ON
5. Nastartujte motor pomocí startéru.

Ruční startér s lanem

Jemně zatáhněte za rukojeť startéru, až ucítíte odpor, poté silně zatáhněte a rukojeť jemně uvolněte. Pokud byla páka sání posunuta z polohy do polohy v do polohy CLOSE (za účelem spuštění motoru), postupně ji posuňte směrem k poloze OPEN, jakmile se motor zahřeje. Dávejte pozor, abyste nepoškodili startovací šňůru – její poškození není kryto zárukou.

Zařízení nesmí být používáno na betonu a tvrdých površích. Stroj bude spíše poskakovat než vibrovat, což může poškodit jak desku, tak motor.



1. Jakmile se motor zahřeje, zvyšte jeho otáčky. Deska začne vibrovat a pohybovat se vpřed.

2. Otáčky motoru by měly být 3600 ot/min (což odpovídá maximálnímu otevření plynu). Použití motoru při nižších otáčkách způsobí: snížení hutnicí síly, nižší rychlost pohybu, špatnou synchronizaci vibrací, snížení manévrovatelnosti stroje, zvýšené opotřebení stroje a nepohodlí pro uživatele.

3. Při ovládání stroje není nutné vyvíjet silný tlak na rukojeť, protože to způsobuje opotřebení tlumičů. Při pohybu stroje stačí jej vést a nechat, aby veškerou práci vykonal sám.

4. Na rovných površích se zařízení pohybuje dopředu. Na nerovnostech nebo prohlubních můžete lehce zatlačit na rukojeť ve směru pohybu dopředu, abyste pohyb stroje podpořili.

5. Počet zhutnění potřebný k dosažení odpovídající úrovně zhutnění bude záviset na typu a vlhkosti podloží. Maximální zhutnění půdy bude dosaženo, když dojde k nadměrnému odrážení stroje od podloží.

Při použití zhutňovače na asfaltu je nezbytná souprava pro rozstříkávání vody, aby se spodní vibrační deska nelepila na asfalt.

Při použití zhutňovače na tvrdých površích připojte k spodní vibrační desce silikonovou podložku, aby se zabránilo rozbití povrchu a poškození stroje.



Doporučuje se mírné navlhčení zhutňované plochy. Příliš vlhký podklad může způsobit slepení částic podkladu a znemožnit dobré zhutnění. Pokud je podklad příliš vlhký, počkejte, až vyschne, než začnete se zhutňováním.



Vibrační deskový zhutňovač





Pokud je podklad příliš suchý a při práci se tvoří prach, je třeba na zhutňovanou plochu přidat trochu vody, aby se zhutňování usnadnilo. Nadměrný prach může zkrátit životnost vzduchového filtru.

Vypnutí motoru

Chcete-li v nouzové situaci zastavit motor, přepněte spínač zapalování motoru do polohy OFF (vypnuto).

Nepřepínejte páku sání do polohy OFF, abyste vypnuli zařízení. Mohlo by dojít k poškození motoru!



Za normálních okolností postupujte následovně:

1. Přesuňte plyn do polohy SLOW.
2. Nechte motor běžet na volnoběh asi 2 minuty.
3. Přesuňte spínač motoru do polohy OFF.
4. Přesuňte páčku palivového ventilu do polohy OFF.

Volné otáčky

Aby se snížilo zatížení motoru v případě přerušení zhutňování, nastavte páku plynu do polohy „low“. Snížení otáček motoru na volnoběžné otáčky pomůže prodloužit životnost motoru, ušetřit palivo a snížit hloučnost stroje.

ÚDRŽBA

Správná údržba stroje zajistí dlouhou životnost stroje a jeho součástí.

Preventivní údržba

1. Vypněte motor. Motor musí vychladnout.
2. Nastavte páku plynu do polohy SLOW a poté odpojte svíčku.
3. Zkontrolujte celkový stav zhutňovače. Zkontrolujte, zda nejsou uvolněné šrouby, zda se prvky nevymkly ze své polohy, zda nejsou části prasklé nebo poškozené, nebo zda nejsou patrné jiné známky nesprávné funkce stroje.
4. Pomocí měkkého hadříku, vysavače nebo stlačeného vzduchu odstraňte veškeré nečistoty. Poté pomocí strojního oleje namažte pohyblivé části.
5. Pokaždé vyčistěte spodní část zhutňovače (aby se zabránilo ulpívání podkladu na desce. Zařízení nebude fungovat správně, pokud nebude základna čistá a hladká.
6. Vyměňte vysokonapěťový kabel.

Nikdy nečistěte stroj pomocí tlakové myčky, protože voda může vniknout do částí zařízení, jako jsou válce, ložiska nebo motor. Používání tlakových čističů zkracuje životnost zařízení.



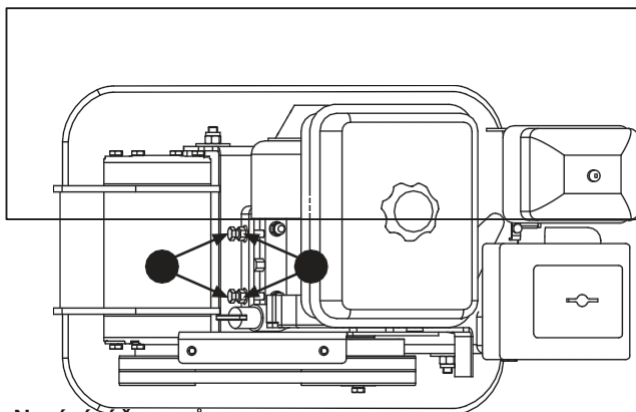
Kontrola hnacích řemenů

Dobrý stav řemenů a správné napnutí zaručují ideální přenos výkonu z motoru na odstředivou převodovku.

1. Vypněte motor. Musí být zcela vychladlý.
2. Sejměte kryt klínového řemene, abyste k němu měli plný přístup.
3. Zkontrolujte stav klínového řemene. Pokud je opotřebovaný, prokluzovaný nebo popraskaný, je třeba jej okamžitě vyměnit za nový.
4. Zkontrolujte napětí klínového řemene stlačením uprostřed.

Normální stupeň prohnutí by se měl pohybovat v rozmezí 9 až 13 mm (po mírném stlačení pásku prstem).

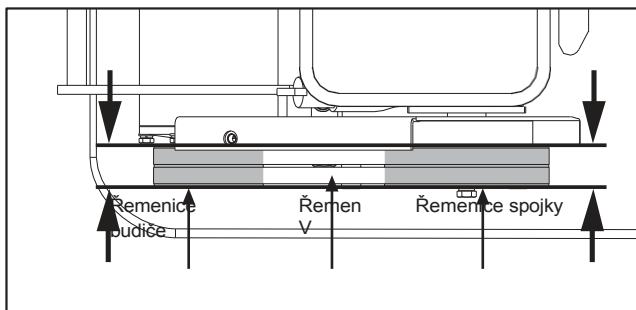
Nezapomeňte u nových strojů nebo po výměně klínového řemene zkontrolovat jeho napnutí po prvních 20 hodinách provozu. Poté provádějte kontrolu nastavení řemene každých 50 pracovních hodin.



Napínání řemenů

Správné napnutí klínového řemene je nezbytné pro správnou funkci a životnost samotného klínového řemene. Příliš malé nebo příliš velké napnutí způsobí předčasnou opotřebení klínového řemene.

1. Povolte 4 upevňovací šrouby motoru (nevysouňte je), pouze natolik, abyste mohli motor posunout dopředu.
2. Povolte samojistné matice B a ponechte dostatečný prostor mezi a maticí a podpěrou.
3. Posuňte motor směrem k zadní části desky otočením nastavovacích šroubů A, aby se odstranila příliš velká vůle klínového řemene.



Vibrační deskový zhuťovač



Při seřizování klínového řemene V dbejte na to, aby byla spojková kladka v jedné linii s kladkou budiče.

4. Když je napětí klínového řemene V ve správné poloze, utáhněte samojistné matice B k držáku.
5. Dotáhněte šrouby, které upevňují motor.
6. Nasaďte kryt klínového řemene.

Pamatujte, že pokud již není možné dále regulovat šrouby, je pravděpodobně nutné klínový řemen vyměnit za nový.

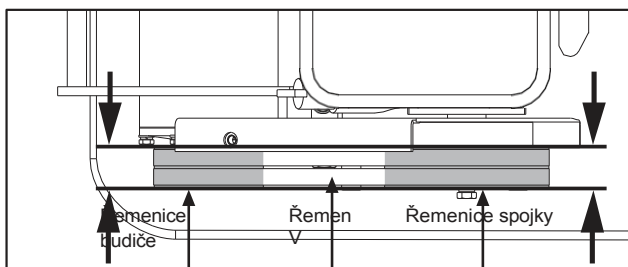


Věna klínového řemene

U modelů HP-60 a HP-90 by měly být oba řemeny vyměněny současně, protože se při běžném provozu opotřebovávají rovnoměrně. Vyměňujte vždy jeden řemen najednou.



1. Povolte 4 šrouby upevňující motor (nevysouvejte je), pouze natolik, aby bylo možné motor posunout dopředu.
2. Povolte matice A a šrouby B znázorněné na obr.
3. Posuňte motor směrem k desce, vyjměte starý řemen z řemenice a nasaďte nový řemen na jeho místo.
4. Přehodte řemen přes řemenici motoru.
5. Posuňte motor dozadu.



Při seřizování klínového řemene V dbejte na to, aby byla spojková kladka v jedné linii s kladkou budiče.



6. Když je napětí klínového řemene V správné, utáhněte samojistné matice B k podpěře a šrouby A upevňující motor.

7. Znovu nasaďte kryt klínového řemene.

Při výměně řemenů dávejte pozor, aby se vaše prsty nedostaly mezi řemenice a řemen.

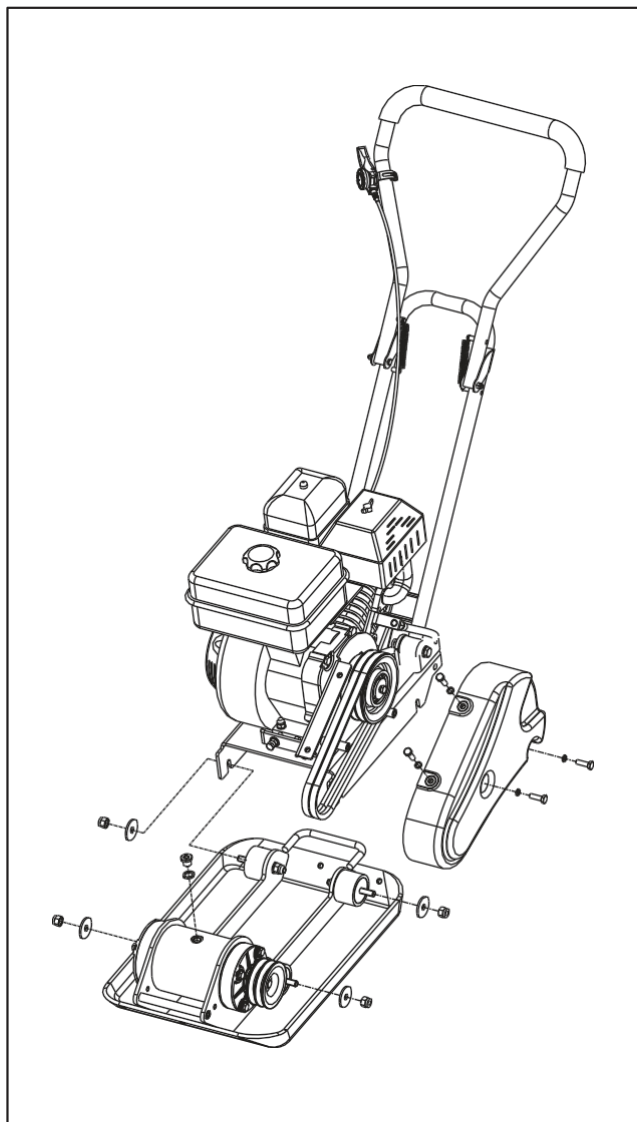


Mazání budiče

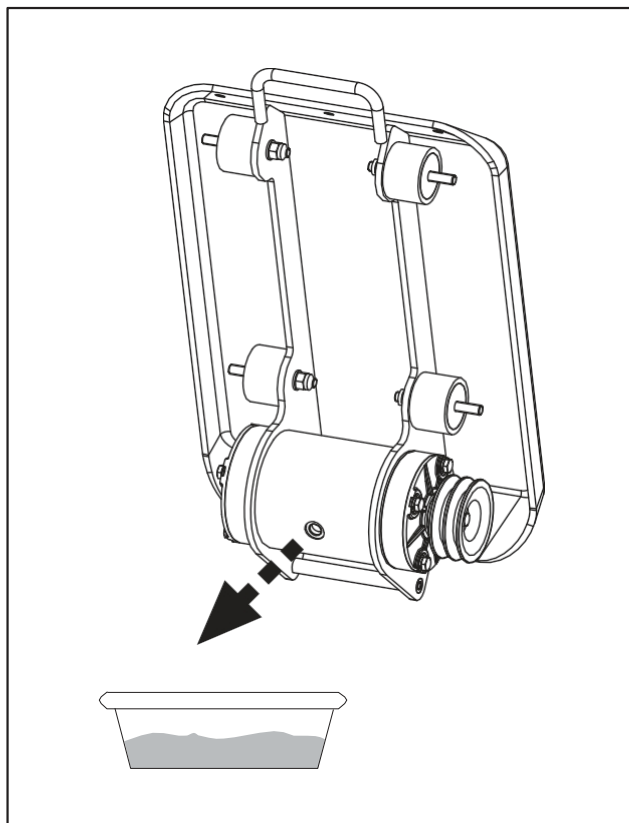
Skříň budiče je od výroby naplněna kapalinou pro automatické převodovky Dextron III, Mercon, EXXON (ESSO) NUTO H-32 nebo ekvivalentem.

Vyměňte kapalinu po 200 pracovních hodinách!

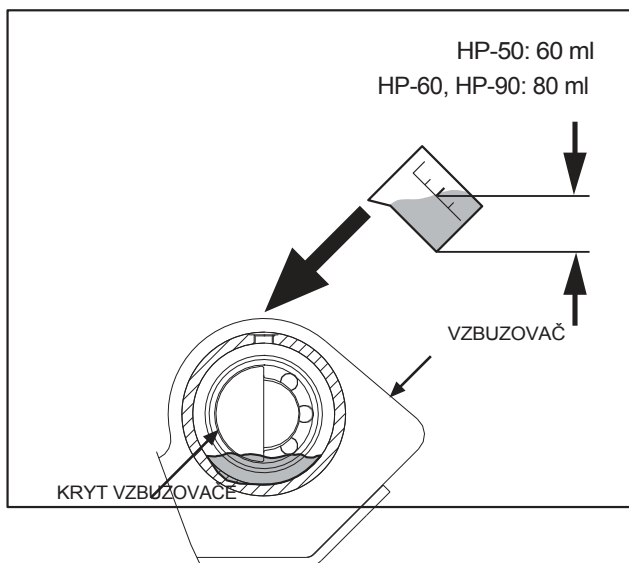
1. Před výměnou oleje v budiči nechte budič vychladnout.



2. Odstraňte kryt pásků a pásky
3. Odstraňte šrouby, které upevňují kryt a desku
4. Zvedněte celý motor s krytem z desky.



5. Odstraňte zátku z krytu budiče. Nakloňte budič, jak je znázorněno na obrázku výše, aby olej vytekl. Zkontrolujte, zda v oleji nejsou kovové piliny, pokud ano, může to být známkou poruchy zařízení.
6. Vraťte do svislé polohy.



7. Nalijte olej do krytu budiče, jak je znázorněno na obrázku výše.



Nenalévejte příliš velké množství oleje, protože by to mohlo způsobit příliš vysokou teplotu v budiči.

8. Použijte těsnící prostředek na trubky a znovu nasadte zátku na budič.
9. Namontujte horní část stroje, řemeny a kryt klínového řemene.

Obsluha motoru

Seznamte se s návodem k obsluze motoru přiloženým k zhutňovači, kde najdete všechny informace týkající se obsluhy motoru.

SKLADOVÁNÍ

Pokud neplánujete používat zhutňovač déle než 30 dní, připravte zařízení k uskladnění podle následujících pokynů:

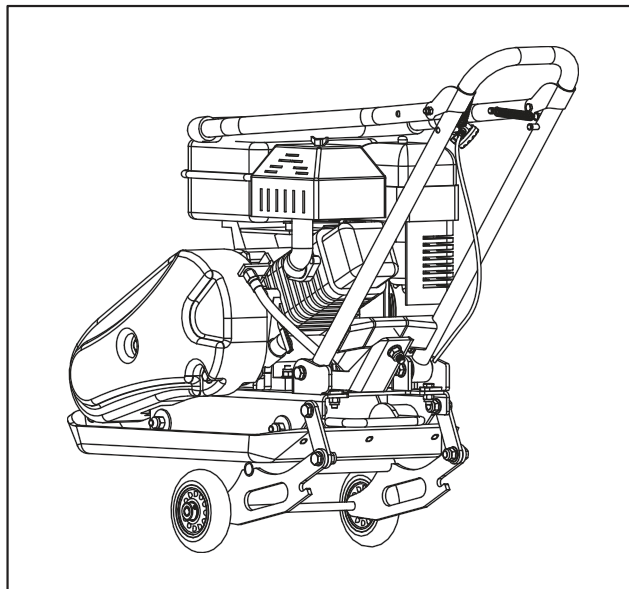
1. Úplně vyprázdněte palivovou nádrž. Skladované palivo obsahující ethanol nebo MTBE se může po 30 dnech začít kazit. Zastaralé palivo má velmi lepkavou konzistenci a může ucpat součásti karburátoru a znemožnit průtok paliva.
2. Nastartujte motor a nechte ho běžet, dokud se nezastaví. To pomáhá zabránit usazování nečistot uvnitř karburátoru a potenciálnímu poškození motoru.
3. Dokud je motor ještě teplý, vypustte z něj olej a nalijte nový olej s vlastnostmi doporučenými v návodu k obsluze motoru.
4. Nechte motor vychladnout. Vyměňte zapalovací svíčku a nalijte do válce 60 ml vysoce kvalitního motorového oleje specifikace SAE-30. Pomalu zatáhněte za startovací lanko, aby se olej rozptýlil. Znovu zašroubujte svíčku.

Před opětovným spuštěním po skončení skladování svíčku vyjměte a olej z válce vypusťte.



5. ~~K~~ Otření vnější části zhutňovače používejte čisté hadry. Dbejte na to, aby byly přívody vzduchu čisté a nezanesené.

Nepoužívejte silné čisticí prostředky nebo čisticí prostředky, které by mohly poškodit plastové části.



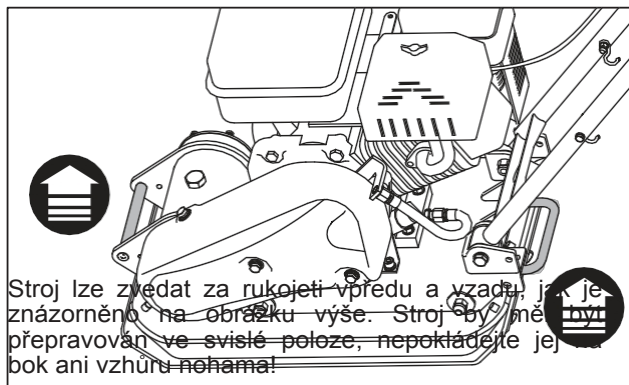
6. Jemně sklopte horní rukojeť, jak je znázorněno na obrázku výše. Nedovolte, aby se lana ohnula, zasekla nebo zlomila.
7. Stroj skladujte ve svislé poloze v čisté a suché místnosti.



Neskladujte zařízení zalité palivem v nevětrané místnosti, kde by výpary mohly přijít do styku s ohněm, jiskrami nebo jinými zdroji vznícení. K skladování paliva používejte pouze certifikované kanistry.

ZVEDÁNÍ / PŘEPRAVA

Před zvedáním se seznamte s technickými údaji o hmotnosti stroje. Abyste předešli popáleninám nebo riziku požáru, nechte motor vychladnout se před zvedáním, přepravou a skladováním.



Stroj lze zvedat za rukojeť vpředu a vzadu, jak je znázorněno na obrázku výše. Stroj by měl být přepravován ve svislé poloze, nepokládejte jej bok ani vzhůru nohama!

Při přepravě je nutné stroj pevně a bezpečně upevnit nebo přivázat, aby se zabránilo jeho posunutí nebo převrácení.

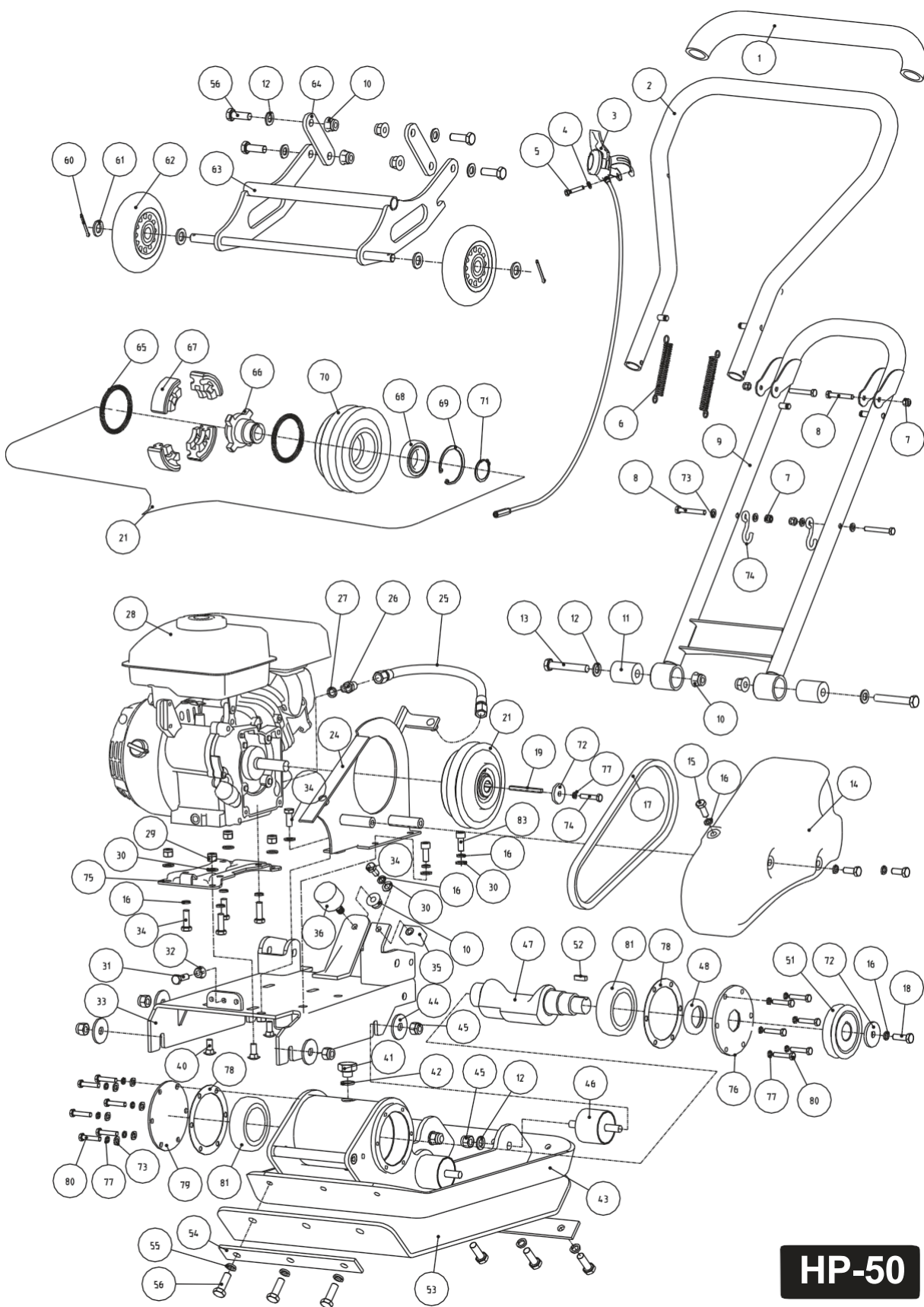


Zhutňovač může spadnout a způsobit škody, pokud bude zvednut nesprávným způsobem. Stroj vždy zvedejte pomocí rukojetí u základny desky.

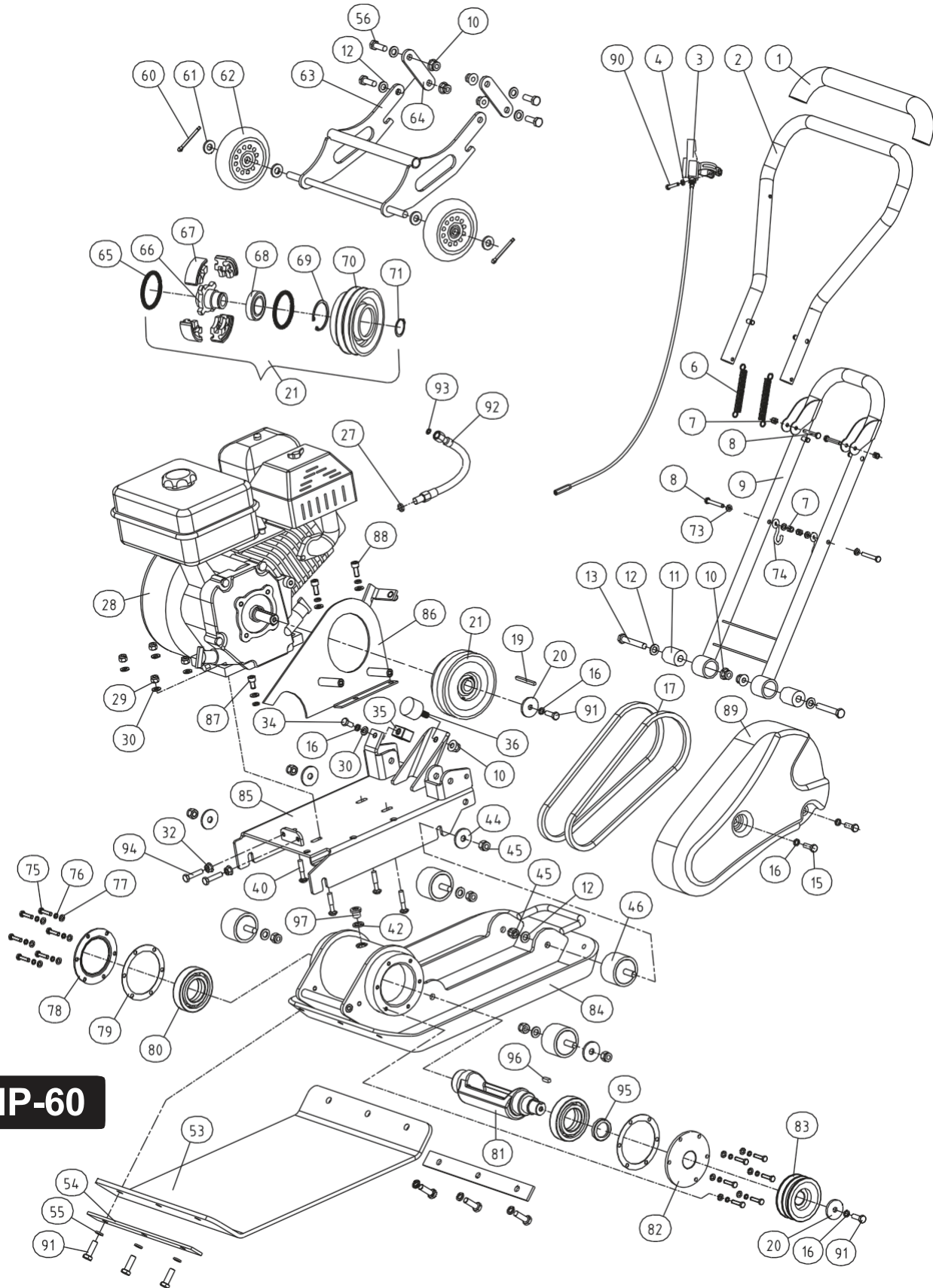
ŘEŠENÍ PROBLÉMŮ

Problém	Příčina	Opatření
Motor nechce nastartovat.	1. Odpojený vysokonapěťový kabel.	1. Pevně připojte vysokonapěťový kabel ke svíčke.
	2. Nedostatek paliva nebo zkažené palivo.	2. Naplňte nádrž čerstvým, čistým benzínem.
	3. Páčka plynu je v nesprávné poloze.	3. Přesuňte páčku plynu do polohy START.
	4. Sací zařízení je v nesprávné poloze.	4. Páka sání musí být v poloze pro startování studeného .
	5. Ucpaná palivová hadice.	5. Vyčistěte palivové potrubí.
	6. Znečištěná svíčka.	6. Vyčistěte, seřídte mezeru, vyměňte.
	7. Zaplavený motor.	7. Před opětovným spuštěním počkejte několik minut, ale nepřidávejte další dávku paliva.
Motor běží nerovnoměrně.	1. Volný kabel svíčky.	1. Kabel řádně připojte.
	2. Stroj pracuje na sání.	2. Přesuňte páčky sání do polohy OFF.
	3. Ucpaný palivový vodič nebo zaseknuté .	3. Vyčistěte palivové potrubí. Naplňte nádrž čistým, čerstvým benzínem.
	4. Ucpané přívody vzduchu.	4. Vyčistěte vzduchové kanály.
	5. Voda nebo nečistoty v palivovém systému.	5. Vyprázdněte nádrž a naplňte ji čerstvým palivem.
	6. Znečištěný vzduchový filtr.	6. Vyčistěte nebo vyměňte vzduchový filtr.
Motor se přehřívá.	1. Příliš nízká hladina oleje v motoru.	1. Doplněte olej.
	2. Znečištěný vzduchový filtr.	2. Vyčistěte filtr.
	3. Blokovaný průtok vzduchu.	3. Sejměte kryt filtru a vyčistěte jej.
Motor se nechce zastavit, když je spínač nastaven na STOP, nebo se otáčky motoru nezvyšují po nastavení plynové páčky.	Nečistoty na plynové šňůře.	Vyčistěte kabel a ovládání plynu.
Obtížné ovládání zhutňovače během práce (stroj poskakuje a náhle se rozjíždí vpřed)	Příliš vysoké otáčky na příliš tvrdém povrchu.	Nastavte páku plynu na nižší otáčky.

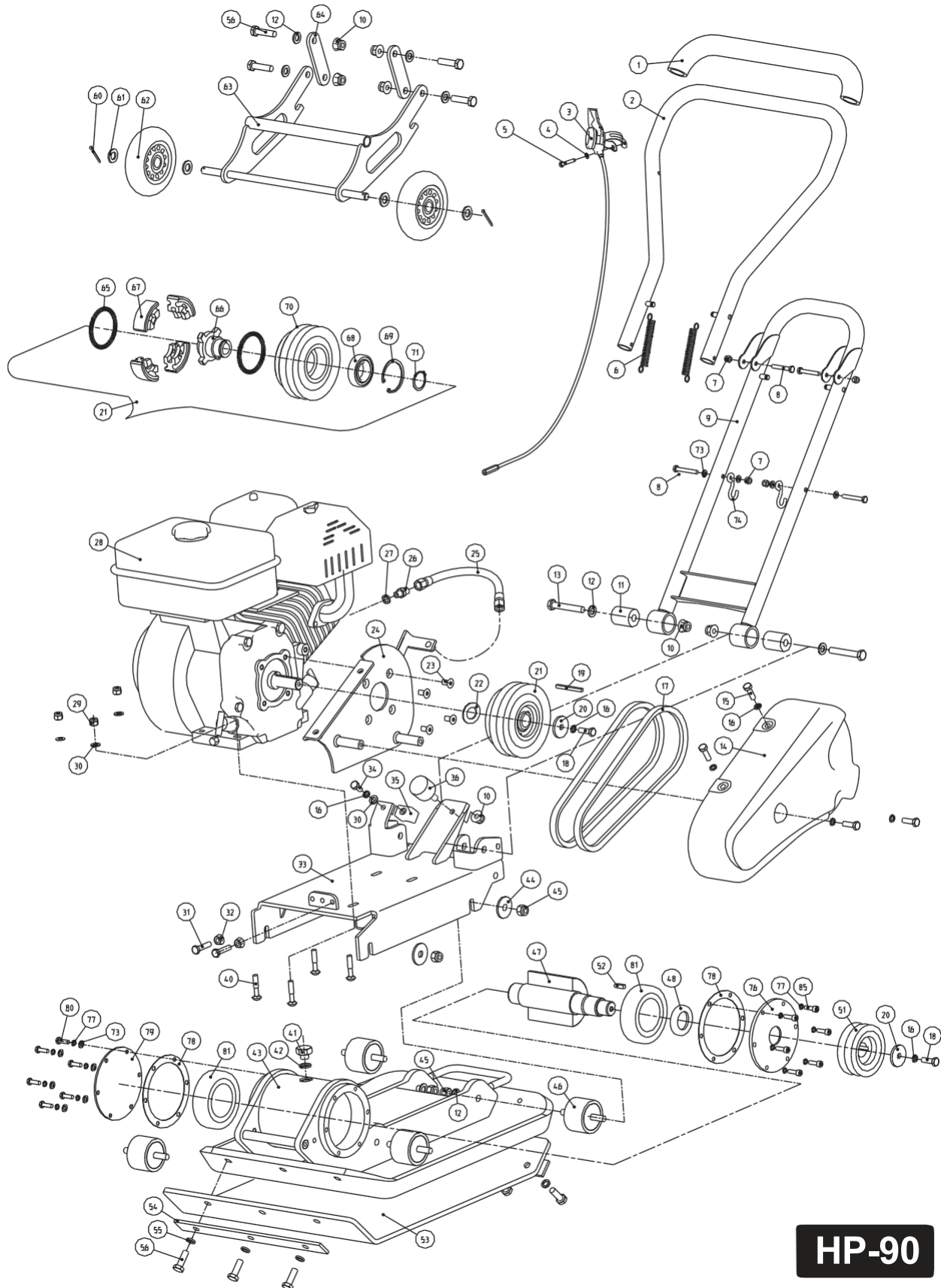
SEZNAM DÍLŮ



HP-50



HP-60



HP-90

Číslo	Název dílu	Počet	Číslo	Název dílu	Množství
1	Držák	1	40	Šroub M8X35	4
2	Antivibrační rukojeť – horní část	1	41	Zátka M14x1,5	1
3	Páčka plynu (klapky)	1	42	Podložka 14	1
4	Plochá podložka 5	1	43	Základ desky	1
5	Šroub M5X25	1	44	Podložka	4
6	Pružina	2	45	Matice M10	8
7	Matice M6	2	46	Tlumič	4
8	Šroub M6X40	4	47	Kryt budiče	1
9	Antivibrační rukojeť – spodní část	1	48	Těsnění 30x42x7	1
10	Matice M10	7	51	Řemenice	1
11	Gumová objímka	2	52	Klíč C6X20	1
12	Plochá podložka 10	10	53	Podložka pro práci na chodníku	1
13	Šroub M10X65	2	54	Upínací deska	2
14	Kryt klínového řemene	1	55	Podložka 10	6
15	Šroub M8X25	4	56	Šroub M10X30	10
16	Podložka 8	7	60	Závlačka 3,2X30	2
17	Klínový řemen	2	61	Podložka 12	4
18	Šroub M8X30	2	62	Kola	2
19	Klíč B5x35	1	63	Držák kola	1
20	Podložka	2	64	Spojovací deska	2
21	Odstředivá spojka	1	65	Pružina	2
22	Podložka 37X20X2	1	66	Náboj	1
23	Šroub M8X16	4	67	Spojka	4
24	Podpěra	1	68	Kuličkové ložisko 6006	1
25	Hadice	1	69	Zajišťovací kroužek 55	1
26	Spojka	1	70	Kladka spojky	1
27	Podložka	1	71	Zajišťovací kroužek 30	1
28	Motor	1	73	Podložka 6	10
29	Matice M8	4	74	Šroub	2
30	Podložka 8	5	76	Ložisko	1
31	Šroub M8X35	2	77	Podložka 6	12
32	Matice 8	2	78	Těsnění krytu	2
33	Kryt motoru	1	79	Kryt ložiska	1
34	Šroub M8X16	1	80	Šroub M6X16	6
35	Tlumič	1	81	Ložisko	2
36	Tlumič	1	85	Šroub M6X20	6