

OBSAH

1.	ÚVOD	16
2.	DODÁVANÉ PŘÍSLUŠENSTVÍ	16
3.	TECHNICKÉ SPECIFIKACE	16
4.	VÝZNAM LED DIOD	16
6.	REGISTRACE UŽIVATELE A PRODUKTU	18
6.1	REGISTRACE UŽIVATELE	18
6.2	REGISTRACE PRODUKTU	18
6.3	PŘIPOJENÍ MODULU K SÍTI <i>PŘES BLUETOOTH</i>	20
7.	OVLÁDÁNÍ APLIKACE	20
7.1	ÚVODNÍ OBRAZOVKA	21
7.2	NASTAVENÍ	21
7.3	INFORMACE	21
7.4	CHRONOTERMOSTAT	22
7.5	DALŠÍ KROKY PŘI POUŽITÍ	22
7.5.1	DEMONTÁŽ REGISTROVANÝCH KACHEL	22
7.5.2	NASTAVENÍ DATA A ČASU	22
7.5.3	NÁZEV ZAŘÍZENÍ	23
7.5.4	VYTVÁŘENÍ ASISTENČNÍHO KÓDU	23
7.5.5	ZMĚNIT JAZYK	23
7.5.6	VÝKON BLUETOOTH/WIFI	24
7.5.7	RESETOVÁNÍ MODULU WI-FI	24
7.5.8	NÁVOD K POUŽITÍ	24
7.5.9	OPUSTIT APLIKACI	24

Před instalací a použitím si prosím pečlivě přečtete tyto pokyny

1. ÚVOD

Modul WIFI 1 KIT, který jste zakoupili, vám umožňuje dálkově ovládat a konfigurovat prostřednictvím smartphonu a aplikace produkty na pelety společnosti Bronpi Calefacción ze série Air, série Radiofrecuencia a hydrokachle ze série Radiofrecuencia (kachle, kachle s odvodem spalin, krbové vložky, extra tenká kamna, extra tenká kamna s možností napojení na komín, hydro vložky, hydro kamna, extra tenká hydro kamna atd.), za předpokladu, že je k dispozici připojení k internetu.

Hlavní funkce aplikace jsou:

- Zapnutí a vypnutí kamen.
- Zobrazení provozního stavu kamen v reálném čase.
- Nastavení výkonu.
- Nastavení teploty vzduchu (vzduchová zařízení) a nastavení teploty vody (vodní zařízení).
- Programování chronotermostatu.
- Aktuální teplota naměřená kamny.
- Stav alarmu.
- Ovládání několika kamen pomocí příslušných modulů WIFI 1 KIT.
- Vyberte si jazyk.

Připojte sadu k elektrické zásuvce s certifikací 230 V – 50 Hz – IP20.

Tento sporák mohou používat děti od 8 let a osoby s omezenými fyzickými, smyslovými nebo mentálními schopnostmi nebo s nedostatkem zkušeností a znalostí, pokud jsou pod dohledem nebo pokud byly poučeny o bezpečném používání sporáku a rozumí souvisejícím rizikům. Děti si se sporákem nesmí hrát. Čištění a údržbu nesmí provádět děti bez dozoru.

2. DODÁVANÉ PŘÍSLUŠENSTVÍ SADY

Modul WIFI KIT 1 se skládá z:

- Modul WIFI-1 KIT: zařízení, které propojuje elektronickou desku kamen s místním wifi routerem.
- Sériový propojovací kabel MODU II – MODU II.
- Sériový propojovací kabel MODU II – DSUB 9
- Dvě lepicí pásky k upevnění modulu.
- Napájecí zdroj.
- Návod k instalaci a použití.



DŮLEŽITÉ: U vestavných modelů Tavira, Neva a Alpes-H doporučujeme zakoupit volitelný kabel MODU II – MODU II o délce 2 metry (č. kat.: 2002-04057) a také adaptér sériového portu (č. kat.: PE-176), aby modul Wi-Fi zůstal mimo kryt vestavného modelu a mohl správně přijímat signál Wi-Fi

signál z vašeho domova a abyste měli přehled o LED diodách Wi-Fi modulu.

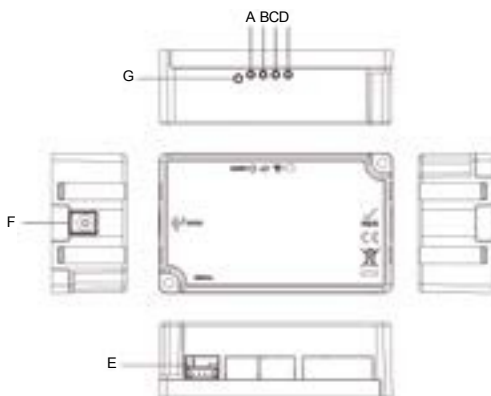
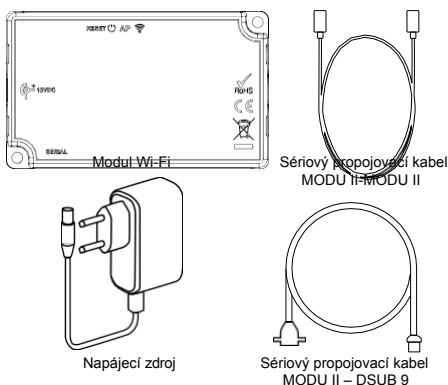
3. TECHNICKÉ SPECIFIKACE

Frekvence	Wi-Fi
Napájecí zdroj	12 V DC (přes napájecí zdroj)
Spotřeba	0,4 W
Umístění	Libovolná.
Provozní teplota	Mezi 0 °C a 50 °C
Maximální relativní vlhkost	95 %
Frekvenční rozsah	2,4 GHz – 2,5 GHz (2402 – 2472 MHz)
Úroveň EIRP	14/16 dBm
Wi-Fi sítě nesmí být smíšené	

4. VÝZNAM LED DIOD

Následující obrázek znázorňuje LED diody, z nichž se modul skládá: Význam LED diod je následující:

A	LED stavová (zelená)
B	LED stav Bluetooth (modrá)
C	LED indikátor stavu internetu (žlutá)
D	LED stav vzdáleného serveru (žlutá)
E	Připojení pomocí sériového kabelu k sporáku
F	Konektor napájecího zdroje
G	Resetování modulu

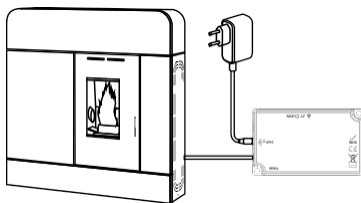


5. INSTALACE A KONFIGURACE

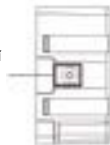
Modul Wi-Fi je vhodný pro provoz v domácnosti prostřednictvím aktivní sítě Wi-Fi připojené k internetu. Součástí dodávky zařízení jsou dva lepicí proužky pro upevnění na rovný povrch v blízkosti sporáku (podstavec, stěna atd.). Neměl by být instalován v místech vystavených přímému teplu nebo teplu přenesenému sáláním; maximální provozní teplota modulu je 50 °C.

Při instalaci modulu je třeba postupovat podle následujících kroků:

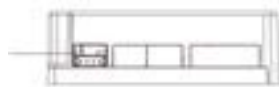
1. – Připojte modul k sporáku pomocí dodaného propojovacího kabelu; modul Wi-Fi musí být připojen k elektrické síti prostřednictvím dodaného externího napájecího zdroje.



Síťové připojení
12 V



Připojení k
kamnům
pomocí
séřiového
kabelu



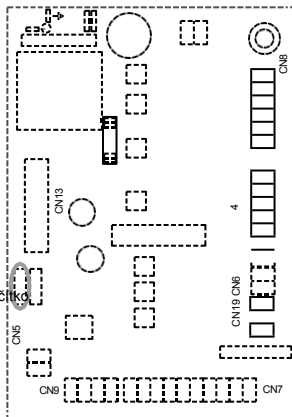
Výrobce prohlašuje, že typ rádiového zařízení (sada Wifi-1) je v souladu s následujícími směnicemi: RED 2014/53/EU; ROHS 2011/65/EU; RAEE 2012/19/EU.

Záložní napájecí zdroj dodávaný v sadě splňuje požadavky směrnice

EN60950-1 a má následující vlastnosti:

- VELV: velmi nízké bezpečnostní napětí;
- Ochrana proti zkratům a nadproudům;
- Omezený zdroj napájení (LPS).

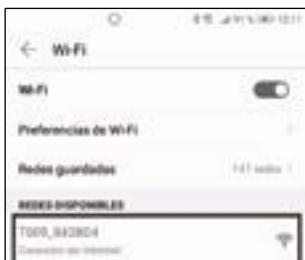
U kamen bez sériového portu musí být modul WIFI připojen přímo k elektronické desce na konektoru CN13 pomocí propojovacího kabelu MODU II - MODU II.



Při prvním spuštění počkejte, až se LED A rozsvítí trvale zeleným světlem. Pokud se tak nestane, stiskněte tlačítko G „reset“ na 2 sekundy.

Aplikaci BRONPI HOME je nutné stáhnout do počítače, smartphonu nebo tabletu. Lze ji stáhnout přímo ze serverů PLAY STORE nebo APPLE STORE, v závislosti na vašem zařízení.

Modul Wi-Fi vytvoří síť, která slouží pouze pro konfiguraci modulu (nemá připojení k internetu), označenou jako T009_ následovanou posledními 6 číslicemi kódu MAC uvedeného na štítku (viz zadní strana) modulu Wi-Fi:



Navel 2.0 - Agua IOT

ODP: 20/04654-173118-2

MAC: 246F2884BD4

Reg.code: 1891923

AP password: 58648871

UPOZORNĚNÍ !!! MAC a registrační kód zobrazené na obrázku jsou pouze příkladem, neodpovídají číslování, které je třeba zadat při registraci modulu. Každý modul má svůj vlastní MAC a registrační kód, které najdete na štítku samotného modulu.

6 REGISTRACE UŽIVATELŮ A PRODUKTŮ

6.1 REGISTRACE UŽIVATELE DO APLIKACE

Jakmile si stáhnete aplikaci BRONPI HOME, musíte se zaregistrovat. K tomu klikněte na **PŘIHLÁSIT SE**. Musíte zadat e-mailovou adresu a heslo podle svého výběru, které budete používat pro přístup do aplikace. Toto heslo se může lišit od vaší e-mailové adresy a mělo by být snadno zapamatovatelné. Heslo musí mít alespoň 12 znaků. Poté klikněte na **POKRAČOVAT**. Musíte souhlasit se zpracováním svých osobních údajů a kliknout na **POKRAČOVAT**.



Na svůj e-mail obdržíte 6místný číselný aktivační kód, který musíte zadat na další obrazovce a potvrdit tak svou registraci kliknutím na **PŘIJMOUT**. Zkontrolujte všechny své osobní e-mailové schránky, včetně složky se spamem nebo nevyžádanou poštu.

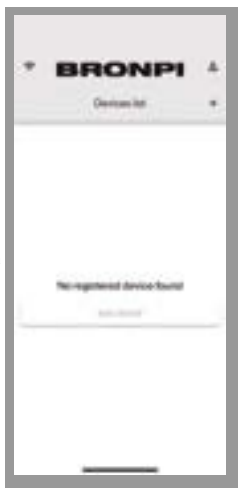


Po registraci se zobrazí následující obrazovka s informací, že nemáte zaregistrovaný žádný sporák, a proto byste měli pokračovat v registraci svého sporáku:

6.2 REGISTRACE PRODUKTU

Chcete-li sporák nakonfigurovat, musíte kliknout na „+“ nebo na možnost „PŘIDAT ZAŘÍZENÍ“.

Poté musíte vybrat možnost „MAC ADDRESS“ (možnost „SERIAL NUMBER“ není pro vaši sadu Wi-Fi k dispozici) a pokračujte v připojení modulu k sporáku a k elektrické síti podle kapitoly 5 tohoto návodu; aplikace vám sama připomene, jak na to. Musíte také mít na paměti číslo MAC ADDRESS a kód REG, které najdete na štítku na zadní straně Wi-Fi modulu, stejně jako sériové číslo kamen, které najdete v návodu k použití kamen a na štítku CE na zadní straně kamen.





Navel 2.0 - Agua IOT
 ODP: 20/04654-173118-2
MAC: 246F28842BD4
 Reg.code: 1891923
 AP password: 58648871

NUMERO DE SERIE / SERIAL NUMBER
 2523000129791119381901
 TEST DE CONTROL / TEST CONTROL OK
 mod. NINA



2123000129791119381901

UPOZORNĚNÍ!!! MAC adresa a registrační kód zobrazené na obrázku jsou pouze příkladem a neodpovídají číslům, která je třeba zadat při registraci modulu. Každý modul má svou vlastní MAC adresu a registrační kód, které najdete na štítku samotného modulu.

Pro registraci kamen je nutné vyplnit všechna požadovaná pole: MAC adresu, registrační kód (Reg. kód), sériové číslo kamen a kód výrobku.

V poli „Kód výrobku“ se otevře rozevírací nabídka, kde můžete vybrat různé kódy v závislosti na modelu kamna připojeného k modulu:

- **BRONPI AUTO.** Pro starší kamna řady „air“, jejichž rok výroby je po roce 2015, jako jsou modely Dama, Leticia, Kira, Alba, Nina, Lola, Eva, Eva-Nc a Coral. S technologií OASYS.
- **BRONPI RADIO.** Pro starší krbová kamna a vložky vyrobené po roce 2015 s rádiovým ovládáním, jako jsou modely Neva, Neva-Extra, Agatha, Alexia, Alicia, Alicia Extra, Clara Extra, Olivia Extra a Cleo Extra. Tyto modely jsou vybaveny technologií OASYS.
- **BRONPI.** Pouze pro model Tina 6 kW.
- **BRONPI PLUS.** Pro kamna řady „air“ vybavená technologií Oasys Plus, konkrétně modely Rita, Zoe, nová verze modelů Nina, Alba a Kira, model Mayo, Noa, Noa Vision, nová verze modelů Princesa, Leticia, Abril Extra, Carmen Extra, Eva-Nc a Coral-Nc.
- **BRONPI PLUS RADIO.** Pro všechny modely vzduchových kamen s rádiovým dálkovým ovládáním: modely Neva, Tavira, Bruno Slim, Nicol, Clara, Cleo, Olivia, Cira, Lupe, Dora a Adry.
- **BRONPI PLUS HIDRO:** Pro všechny modely s vodním ohřevem: modely Noa-H, nová verze Leticia-H s OASYS Plus, Clara-H s Oasys Plus, Cleo-H s Oasys Plus a Alpes-H s Oasys Plus.
- **BRONPI PLUS CONF:** Pro modely Nina, Zoe, Kira, Rita, Noa a Princesa se systémem CONFORTEK (režimy Energy, Night, Auto a Smart).

Následně se zobrazí obrazovka s informacemi, které se chystáte odeslat k dokončení registrace, kde můžete upravit předchozí pole v případě, že zjistíte nějakou chybu. Poté klikněte na ULOŽIT.

Musíte svému zařízení přiřadit název (minimálně 5 znaků), například: kamna v obývacím pokoji, kamna v kuchyni, kamna v horské chatě... a kliknout na OK.

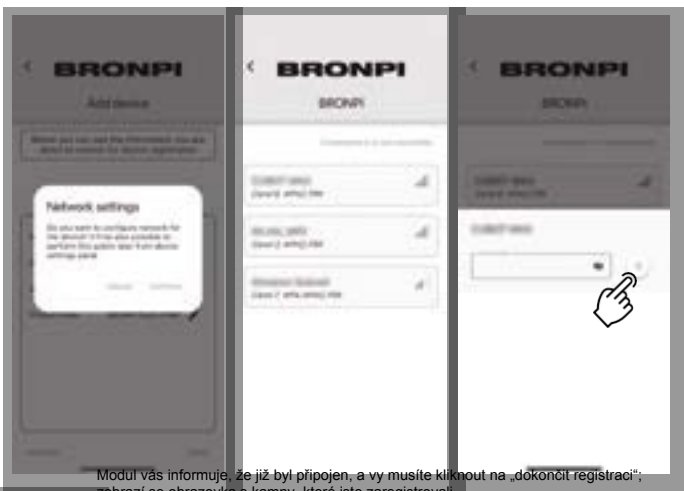
Pokud při registraci produktu nedojde k žádné chybě, na obrazovce se zobrazí hlášení „agregované zařízení“:



6.3 PŘIPOJENÍ MODULU K SÍTI PŘES BLUETOOTH

Než budete pokračovat, zapněte na svém smartphonu Bluetooth a nastavte jej tak, aby byl viditelný pro ostatní zařízení. Zůstaňte v blízkosti Wi-Fi modulu (ve vzdálenosti méně než 4–5 metrů).

Jakmile je Bluetooth zapnuté, stiskněte na zobrazené obrazovce tlačítko CONTINUE. Poté musíte vybrat domácí Wi-Fi síť, ke které chcete modul připojit, zadat heslo domácího routeru a kliknout na „→“



Modul vás informuje, že již byl připojen, a vy musíte kliknout na „dokončí registraci“; zobrazí se obrazovka s kamny, které jste zaregistrovali.



7. POUŽÍVÁNÍ APLIKACE

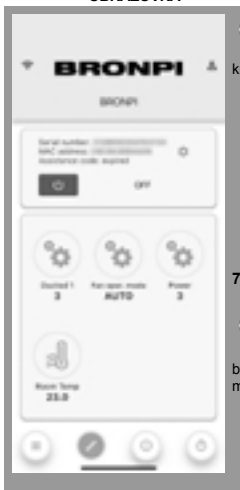
Modul Wi-Fi lze používat s aplikací BRONPI HOME z jakéhokoli zařízení (smartphone, tablet atd.). Jakmile jsou kamna zaregistrována podle výše uvedeného postupu, lze k nim přistupovat z jiného zařízení, aniž by bylo nutné kamna znovu registrovat. Jinými slovy, jakmile je kamna zaregistrována, lze k ní přistupovat z jakéhokoli jiného zařízení. To umožní ovládnout stejné kamen různými osobami/zařízeními, ale tyto osoby/zařízení musí používat stejné uživatelské jméno a heslo.

Chcete-li přistupovat ke správě kamen, otevřete aplikaci BRONPI HOME a uvidíte obrazovku, na které budete informováni o kamnech, které jste zaregistrovali:

Pokud kliknete na zaregistrované kamna, můžete v dolní části vybrat ze čtyř možností: úvodní obrazovka, nastavení, informace a chronotermostat.



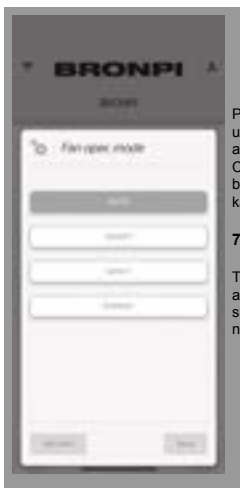
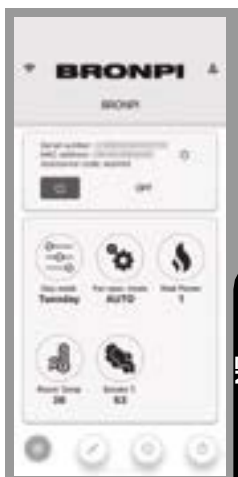
7.1 ÚVODNÍ OBRAZOVKA



Tato obrazovka zobrazuje obecné informace o kamnech: den v týdnu, provozní režim, teplotu v místnosti a teplotu spalin. Vezměte prosím na vědomí, že údaj o „skutečném výkonu“ není správný; skutečný provozní výkon krbu lze sledovat a upravovat prostřednictvím možnosti nastavení.

7.2 NASTAVENÍ

Na této obrazovce můžete zobrazit provozní stav kamen: zda jsou zapnutá nebo vypnutá, a můžete upravit provoz volitelného ventilátoru s odvodem spalin. Pokud byl zakoupen, pracovní režim (v závislosti na modelu kamen), výkon kamen a teplotu v místnosti.



Pouze pokud je v poli „kód výrobku“ vybrána možnost BRONPI PLUS CONF, umožňují elektronika kamen 4 provozní režimy: režim Energy, režim Night, režim Auto a režim Smart (v závislosti na modelu). Fungování kamen podle systému CONFORTEK SYSTEM je popsáno v návodu k obsluze kamen. V tomto případě budete mít prostřednictvím sady Wi-Fi možnost volit mezi různými provozními režimy kamen:

7.3 INFORMACE

Tato obrazovka zobrazuje obecné informace o kamnech: den v týdnu, provozní režim a teplotu kouře. Upozorňujeme, že informace o „skutečném výkonu“ nejsou správné, skutečný provozní výkon kamen bude sledován a upravován prostřednictvím nastavení.



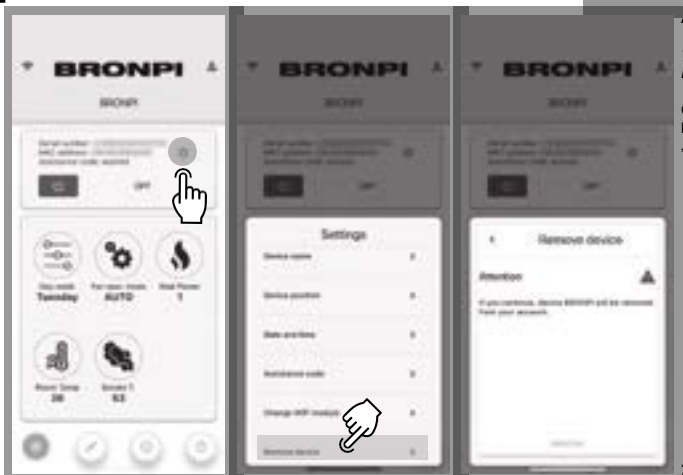
7.4 CHRONOTERMOSTAT

Pomocí modulu Wi-Fi budete mít možnost naprogramovat kamna na týdenní bázi. K tomu musíte aktivovat možnosti „enable chrono“ a „enable weekly chrono“.

Poté musíte nakonfigurovat 4 možné možnosti programování a vybrat čas zapnutí a vypnutí kamen, stejně jako dny v týdnu, kdy chcete, aby kamna v nastaveném čase fungovala.

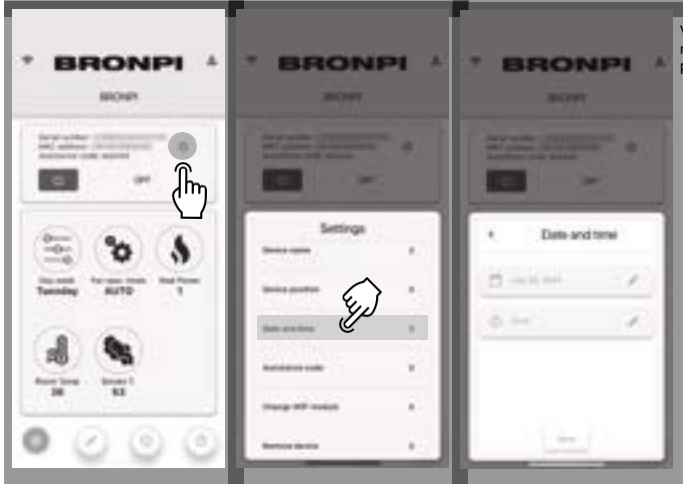


7.5 DALŠÍ KROKY V APLIKACI „



7.51 ODSTRANIT REGISTROVANÁ KAMNA S FUNKCÍ „

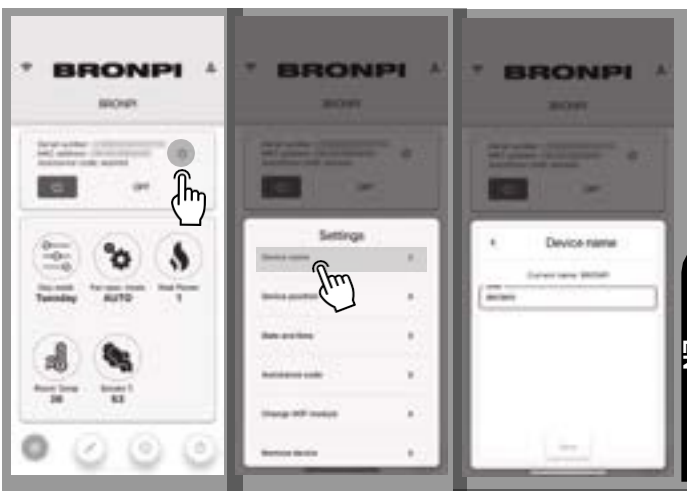
Chcete-li odstranit zaregistrovaná kamna, stačí kliknout na zobrazenou ikonu nastavení a poté na „odstranit zařízení“.



7.52 NASTAVENÍ DATA A ČASU V APLIKACI

V aplikaci můžete také aktualizovat čas zobrazený na displeji kamna kliknutím na ikonu nastavení a poté na „datum a čas“.

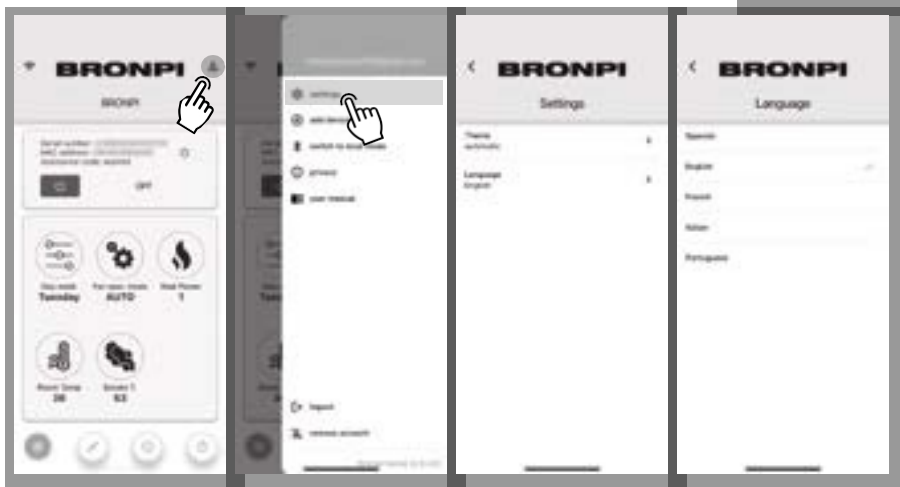
V aplikaci můžete také změnit název kamna, stačí kliknout na ikonu nastavení a poté na „název zařízení“.



Tato funkce není ve vašem Wi-Fi modulu povolena, takže není k dispozici.



Jazyk aplikace si můžete vybrat z nabízených možností: angličtina, španělština, francouzština, italština a portugaiština. Musíte kliknout na označenou lištu nabídky a v možnosti konfigurace vybrat požadovaný jazyk.



756 VÝKON BLUETOOTH/WIFI MODULU

Máte možnost zvolit si režim připojení pomocí modulu WIFI: prostřednictvím sítě wifi nebo přes Bluetooth v případě, že se nacházíte v blízkosti sady. Musíte kliknout na označenou lištu nabídky a vybrat „přepnout do lokálního režimu“, abyste zvolili možnost provozu přes Bluetooth, nebo „přepnout do vzdáleného režimu“, abyste zvolili možnost wifi.



Tuto operaci lze provést také na domovské obrazovce podržením ikony Wi-Fi nebo Bluetooth po dobu delší než 3 sekundy.

757 RESETOVÁNÍ MODULU WI-FI

Chcete-li resetovat modul Wi-Fi, musíte stisknout tlačítko RESET G (viz část 4) po dobu nejméně 5 sekund, dokud se všechny LED diody nevympnou. Po několika sekundách se LED diody začnou přerušovaně rozsvítit. Proces skončí, až LED dioda A zůstane svítit nepřetržitě (zeleně).

758 UŽIVATELSKÁ PŘÍRUČKA

Klikněte na uvedenou lištu nabídky a v možnosti „uživatelská příručka“ budete mít možnost stáhnout i zobrazit návod k použití.

759 OPUŠTĚNÍ APLIKACE PRO

Chcete-li aplikaci opustit, stačí zvolit možnost „Odhlásit se“ a potvrdit svůj výběr. Tím se vaše relace uzavře a pokud se budete chtít znovu přihlásit, budete muset zadat své uživatelské jméno a heslo.

